

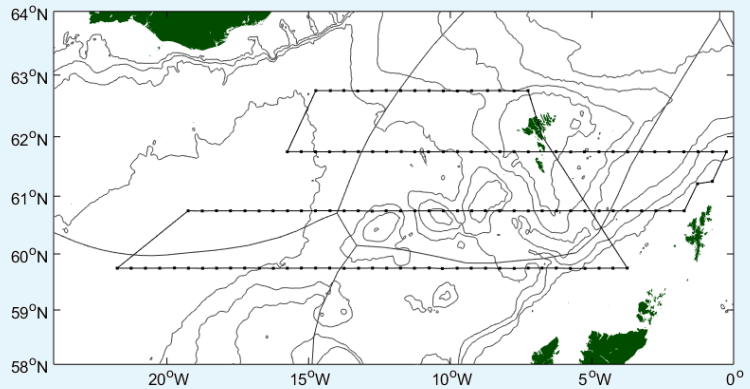
Makrelegg

Jákup Sverri, túrur nr. 2220

Tíðarskeið: 19/5-31/5 2022

Ábyrgd: Sólvá Káradóttir Eliassen

Endamál: At kanna útbreiðslu og nøgd av makreleggum í havøkjum sunnan og vestan fyri Føroyar. Kanningin er skipað sum felags kanning í tíðarskeiðnum frá januar til juli í gýtingarøkinum hjá makreli, t.v.s. frá Portugal til okkara leiðir. Londini, sum taka lut í kanningini eru Danmark, Føroyar, Niðurlond, Írland, Noreg, Portugal, Skotland, Spania, Stóra Bretland og Týskland.



Samandráttur

Vit høvdu gott veður á øllum túrinum, og kanningarnar vórðu ongantíð tarnaðar. Tiknar vórðu 122 støðir við gulfinum (**Mynd 1**), umframt tvey hál við flótitrolinum.

Tilsamans vórðu knapt 19.000 egg savnað, harav gott 15.000 makrelegg. Makrelgýting verður kannað triðja hvørt ár. Í ár vóru væl fleiri egg at fáa enn í 2019, og tó at kanningarøkið ikki er tað sama, so bendir hetta á, at nøgdin av makreleggum um okkara leiðir eru størri í 2022 enn í 2019.

Vit fingi egg (**Mynd 2**) á nærum øllum støðum (**Mynd 3**), og serliga nógv var at síggja fram við hellingini á europeiska landgrunninum, og annars sunnarlaga í kanningarøkinum. Í grunnu økjum á føroyska landgrunninum vóru millum fá og eingi egg at síggja.

Onnur egg enn makrelegg vórðu eisini fingin í prøvnunum, og næst eftir makrelegg vóru tað egg frá lakssild, sum vórðu fingin á nógvum støðum (**Mynd 4**).

Prøvatøka

Prøvarnar blivu viðgjørdir sambært ICES-leiðreglunum “MANUAL FOR THE MACKEREL AND HORSE MACKEREL EGG SURVEYS (MEGS): SAMPLING AT SEA. VERSION 2.3”.

Trolað varð eftir makreli á tveimum støðum fyri at fáa prøvar av rognum (**Mynd 3**). Rognaprøvarnar verða greinaðir uttanlands, og prøvarnar eru sendir til starvsstovur í Noregi, Niðurlondum, Spania, Skotlandi og Írlandi.

Úrslitini frá eggteijungini eru send til Brendan O’Hea í Írlandi, sum samskipar kanningarnar.

Reiðskapur

Gulf VII-glúpur (500µm net) við CTD og flótitrol við boyum/fendarum til at tóva í vatnskorpunum.

Viðmerkingar

Fremsta spælið í hangarinum bleiv brúkt til gulfin. Veirstýrið bleiv stillað fleiri ferðir, og eisini varð roynt at fáa veirstýrið at koyra betri við at broyta “spooling diameter” frá 8.100 til 8.150. Á síðstu støðini varð veirurin lagdur væl á trumluna.

Havstovan hevur nýliga fingið eitt “flowcam” til at kanna m.a. djóraæti og egg við. Tað eigur at verða umhugsað til næstu ferð, kanningarnar verða gjørdar (í 2025), at royna “flowcameraið” sum eggteijara umborð á Jákup Sverra.

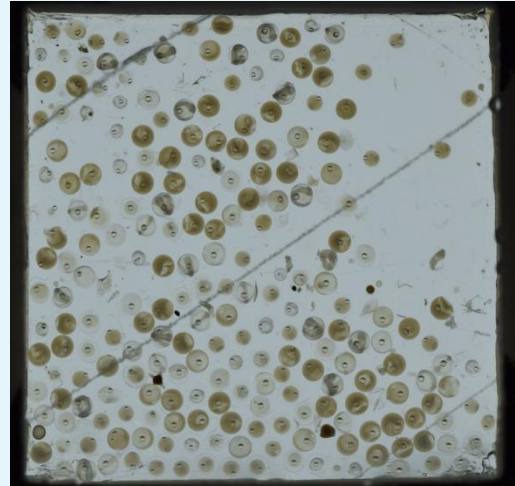
Fólk við frá Havstovuni

Sólvá Káradóttir Eliassen (kanningarleiðari)

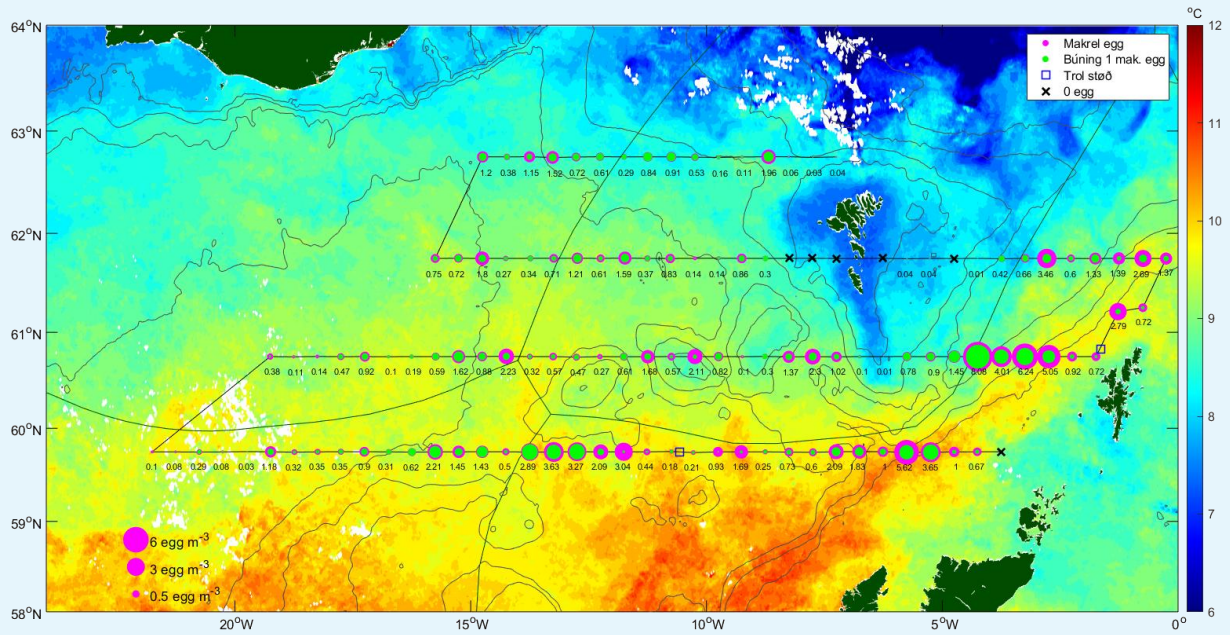
Durita Sørensen, Rúni Akralið og Poul Vestergaard



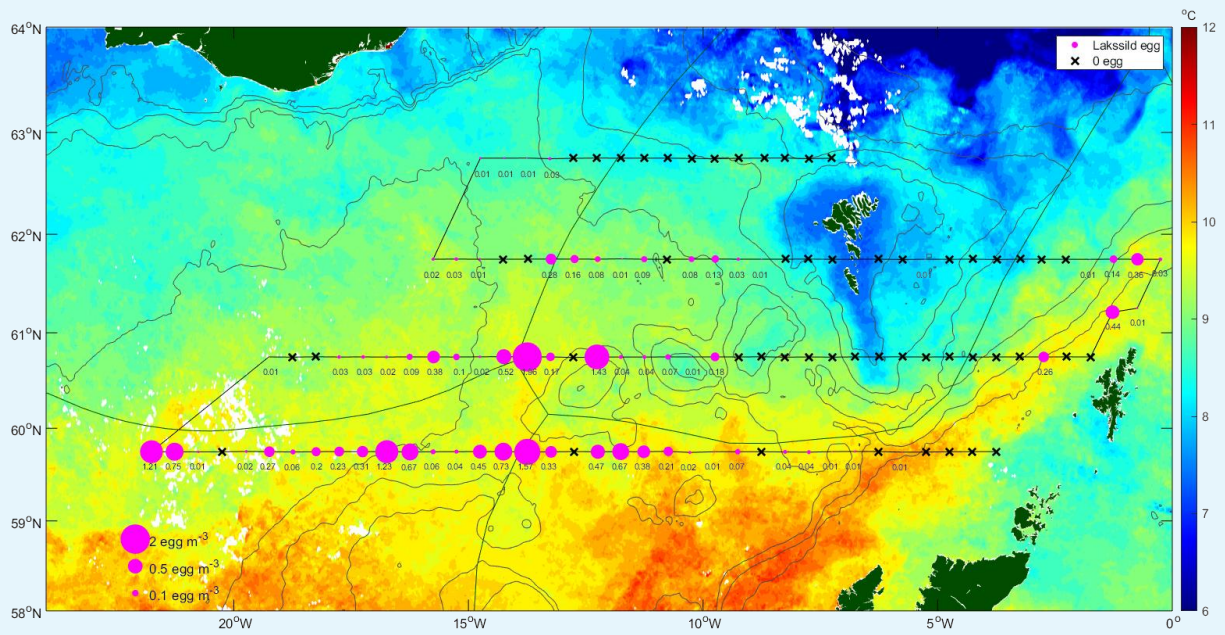
Mynd 1. *Gulf VII* varð nýttur til at savna egg.



Mynd 2. Dæmi um þróa við makreleggum á ymsum búningarstigum (støð 22200023).



Mynd 3. Nøgdin av makreleggum, avmyndað sum sirkulur. Tølini undir hvørji støð vísa makrelegg m^{-3} . Størsti sirkulin sv.t. $8 \text{ egg } m^{-3}$. 2000m, 1000m, 500m og 200m dýpdarlinjur eru vístar við gráum linjum, og landamørk við grønum linjum. Litirnir á myndini vísa miðal-vatnskorpuhita, mátað við fylgisveini dagarnar uppundir túrin (8.-18.maj). Makrelur gýtir vanliga ikki í sjógví kaldari enn 6° , og tað sæst eisini á myndini, at fá/eingi egg eru har vatnskorpuhitin liggur niður móti 6° .



Mynd 4. Nøgdin av laksildeggum, avmyndað sum sirkjar. Tølini undir hvørji støð vísa lakssildegg m^{-3} . Litirnir á myndini vísa miðal vatnskorpuphita, mátað við fylgisveini dagarnar uppundir túrin (8.-18.maj). 2000m, 1000m, 500m og 200m dýpdarlinjur eru vístar við gráum linjum, og landamærk við grønum linjum.