

Magnus Heinason - Túrfrágreiðing
Biologisk oceanografi. Túrur nr. 1216
Tíðarskeið: 25/4 til 2/5 - 2012

Fólk frá Havstovuni: Eilif Gaard og Regin Kristiansen

Ábyrgd: Eilif Gaard

Endamál

- At máta gróður og nøgdir av plantuæti og at fáa meira at vita um, hvussu ymiskir parametrar í umhvørvinum ávirka menningina av planktonsamfelagnum á Landgrunninum og beint uttanfyri um várið.
- At kanna, hvussu nógv reyðæti gýtir og at samanbera tað við umhvørvið.
- Kanna spjaðing av fiskaeggum og -larvum
- Kanna føði og liviumstøður hjá fiskalavunum.
- At fáa til vega vitan um fysisk og lívfrøðilig viðurskifti í sjónum, sum kunnu setast í samband við tilgongd av ymiskum fiskasløgum á Landgrunninum.

Reiðskapur

CTD, FastTracka, Inkubator til ¹⁴C-mátning av gróðri, WP-2 glúpur, Bongo-net við 100 og 200 µm meskavídd og HAPS botnheintari

Um túrin

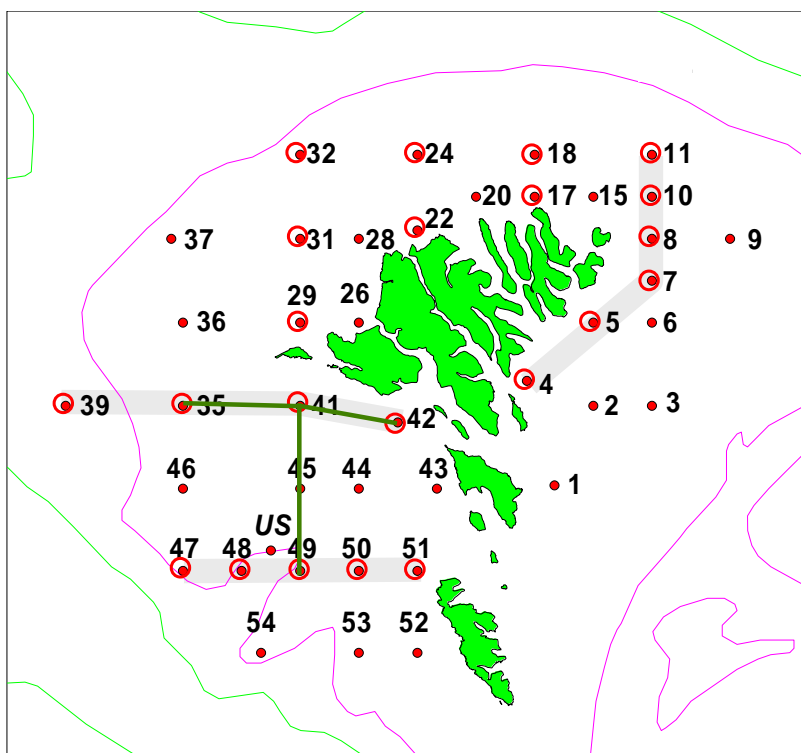
Tekniskir trupulleikar við skipinum gjørdu, at fráferðin varð seinkað til fríggjadagin 27/4 kl. 10. Vóru inni aftur týskvøldið 1/5. Tá vóru allar støðirnar tiknar.

Mátning og prøvataking

Arbeitt varð á 40 støðum (Mynd 1).

Mátningarnar vóru hesar:

- Hiti, salt, ljós og fluorescensur við CTDini, á øllum støðum.
- Djóraplankton við Bongoneti (100 og 200 µm meskavídd) á øllum støðum
- Tøðevni og klorofyl a á gráu støðunum
- ¹⁴C-inkubatióin til máting av gróðri er mátað á teimum grønu støðunum
- Eggprodukti hjá reyðæti á støðunum við ringi um
- FastTracka á øllum støðunum vestanfyri, ið lógu sunnan fyri Vágoynna. Orsøkin var, at tólið bara riggaði teir báðar seinastu dagarnar á túrinum. Helst er battaríð vánaligt og má skiftast út.



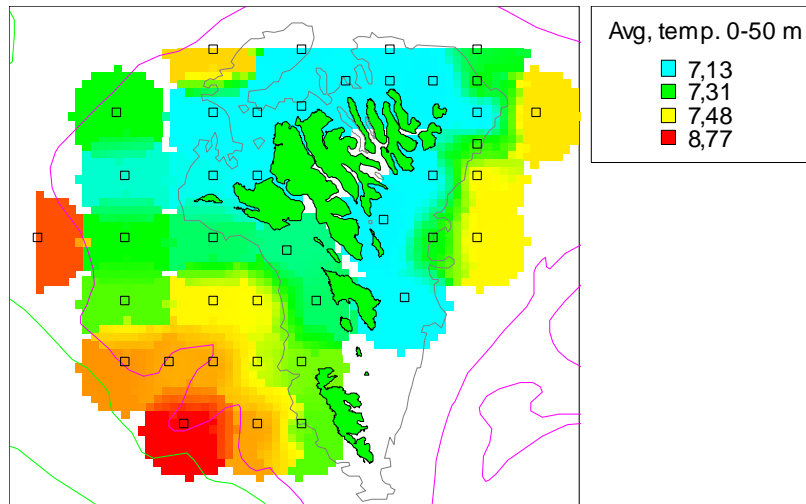
Mynd 1. Støðirnar á túrinum.

Úrslit:

Hydrografi.

Sjóvarhitin inni á Landgrunninum var fyri tað mesta stutt oman fyri 7°C. Vestanfryri var tó eitt vet heitari (Mynd 2). Hesa tíðina á árinum plagar sjógvurin á Landgrunninum at vera týðiliga kaldari enn uttanfryri, men munurin er ikki stórur í ár. Eystanfryri og norðanfryri var næstan eingin hitamunur millum Landgrunnin og sjógvin uttanfryri, men vestanfryri var munurin størri, av tí at sjógvurin uttanfryri er rættiliga heitur.

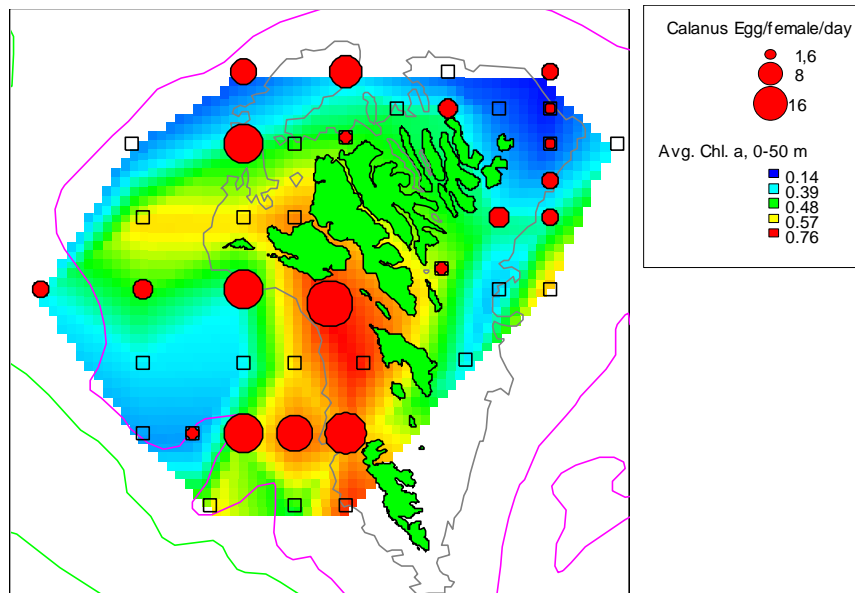
Saltinnihaldið inni á Landgrunninum lá fyri tað mesta ímillum 35,20 og 35,24. Á djúparu leiðunum lá tað ímillum 35,24 og 35,26 eystanfryri og norðanfryri og millum 35,26 og 35,30 á flestu støðum vestanfryri.



Mynd 2. Miðalhiti í teimum ovastu 50 metrunum í sjónum, 27/4 til 2/5 2012.

Plantuplankton.

Sum heild var lítið av plantuæti. Eystan fyri Norðoyggjarnar var sera lítið, heilt inn í klettin, men vestanfyrri var gróðurin spakuliga við at taka seg upp (Mynd 3). Hetta er vanligt, at gróðurin tekur seg fyrst upp í Vágahavinum og at hann síðan spjaðist við rákinum norðureftir og eystureftir norðanfyrri, men sum heild tykist gróðurin at vera heldur seint á veg í ár.



Mynd 3. Miðalnøgdnin av plantuæti (μg klorofyl a /litur) (litaða økið) og gýting hjá reyðæti (egg/hon/døgn) (reyðu sirlarnir) 27/4 til 2/5 2012. Opnu fýrkantarnir vísa, hvar plantuæti er mátað.

Djóraplankton

Lítið var av landgrunskopepodum. Bert smávegis av Temora undir landi. Tað mesta av kopepodum inni á Landgrunninum var reyðæti frá í fjør, sum er rikið inn á Landgrunnin nú í vár. Sum heild var lítið av reyðæti, sum er gýtt í vár. Einans undir landi norðanfyri og á støð 4 (í miðøkinum) var nakað nevnivert av ársins generatión.

Reyðæti gýtti sum heild lítið. Í miðal fyri allar støðirnar var eggframleiðslan einans 6 egg/hon/døgn. Tað gýtti nógv mest í Vágahavinum (mynd 3), har sum mest var av plantuæti. At tað kortini var lítið av ársins generatión bendir á, at gýtingin (og gróðurin) nústani er byrjað.

Fiskalarvur og -rogn

Bert smávegis var av fiskalarvum á teimum innastu støðunum. Mest av toski. Nakað var av rognkornum undir landi, serliga norðanfyri. Av teimum sum nærkaðust kleking, tóktist mest at vera av toski. Harumframt vóru rognkorn, sum vóru komin so stutt í búning, at ikki var gjørligt at siga, hvat fiskaslagið var. Næstan ongar nebbasildalarvur vóru at síggja.

Samanumtikið

Fiskalarvurnar, ið eru gýttar í vár eru smáar hesa ársins tíð, og tí klára tær einans at taka smáa føði. Reyðæti frá í fjør er ov stórt, men kopepodar, sum eru gýttir í vár, eru smáir og góðir gloypibitar ta fyrstu tíðina. At djóraplanktonið flestastaðni á Landgrunninum (undantikið undir landi norðanfyri) fyri tað mesta var stórir kopepodar frá í fjør ger helst, at føðiumstøðurnar hjá fiskalarvum ikki eru av teimum bestu. Bæði gróðurin og gýtingin hjá djóraæti eru tó á veg uppeftir nú og sannlíkt er tí, at væl meira verður av góðari føði til fiskalarvurnar um heilt stutta tíð. Vit mugu vænta, at tað serliga kemur teimum fiskalarvunum til góðar, ið ikki enn eru klaktar. Vit vóna tað besta. Í juni verður yngulkanning, og tá sæst betur, hvussu árið hlynast fyri yngulin.

Eilif Gaard