

## Túrfrágreiðing - Magnus Heinason: Svartkjaftur sunnanfyri, túrur 1210, 28/3-11/4 2012

**Fólk frá HAV:** Jan Arge Jacobsen, Ebba Mortensen og Poul Vestergaard

**Ábyrgd:** Jan Arge Jacobsen

**Endamál:** At kanna nøgdirnar av svartkjafti sunnan fyri Føroyar og í norðara parti av gýtingarøkinum. Ekkókanningin er partur av felagskanningunum av svartkjafti, skipaðar undir ICES "Working Group of International Pelagic Surveys" (WGIPS, fyrrverandi WGNAPES), saman við Noregi, ES og Russlandi.

**Reiðskapur:** Svartkjaftatrol (flótitrol). CTD og WP2 glúpur. Boyur og fendarar til at trola í vatnskorpunum. Laksatrol við yngulleimum.

**Um túrin:** Av tí at sild er fingin á Landgrunninum í vetur, gjørdur vit eitt rend inn á Skálafjørðin og lögdu eystureftir út á Nólsoyarbanka og suður yvir Sandoyar og Suðuroyarbanka at vita um sild var at síggja, áðrenn vit fóru suðureftir á svartkjaftin. Eingin sild sást. Farið var síðani suðureftir í norðara parti av ES økinum og sunnara parti av føroyska økinum, har kanningar vórðu gjørdar saman við hinum skipunum (**Mynd 1**).

Hita- og saltmátningar vórðu tiknar við CTD frá vatnskorpunum niður á botn, ella niður á 1000 m, um botndýpið var djúpari enn 1000 m. Ætikanningar vórðu gjørdar við einum WP2-planktonglúpi frá vatnskorpunum niður á 200 m dýpi. Nøgðin av svartkjafti verður mátað við ekkóintegratori, sum síðani verður roknað um til tons av fiski. Áðrenn túrin var eitt nýtt ekkólodd sett í skipið (Simrad EK60), sum varð kalibrerað (stillað) áðrenn vit fóru.

### Svartkjaftur

Fyribilsúrslitini frá *Magnusi Heinasyni* vísa, at svartkjafturin var komin norður í føroyskt øki, sum er vanligar mynstrið hesa tíðina. Tað var nakað tað sama at síggja í okkara øki í ár sum í fjør. Kanningarnar hjá Magnusi Heinasyni kunnu ikki takast einsamallar til at vísa nøgd av svartkjafti sunnan fyri Føroyar. Tølini frá hinum rannsóknarskipunum sunnan fyri okkum verða viðgjørd saman við okkara tølum aftan á páskir, tá ein felags frágreiðing verður gjørd.

Sambært hinum rannsóknarskipunum og okkara kanning, stóð svartkjafturin fram við hellingini eystanfyri móti Skotlandi og Írlandi, og nakað út á dýpið. Lítið var at síggja vestur mót Rockall og Hattonbankunum. Í føroyskum øki stóð tann óbúni svartkjafturin, millum 17-26 cm (1-3 ára gamal), nakað norðari enn tann størri og búni svartkjafturin. Hesin var báðu megin markið, á veg norðureftir aftan á gýtingina.

Ekkóskriftin av svartkjafti er víst í **Mynd 2** og **3**. Svartkjafturin stóð á 400-450 m dýpi, har hann vanligar plagar at standa. Samlaða nøgðin av svartkjafti í gýtingarøkinum verður roknað út á fundi í Danmark (27-29 apríl), har tølini frá øllum fimm skipunum vera við.

Longdarbýtið av svartkjafti er víst í **Mynd 4**. Miðallongdin í kannaða økinum liggur um 26 cm og miðalvektin um 112 g, men hesi tølini siga ikki so nógv um aldursbýti, av tí at talan er um trýggir toppar í longdarbýtinum, fyrsti um 19 cm (1 ára gamal, 2011 árgangurin), næsti um 24-27 cm (2 og 3 ára gamal, 2009 og 2010 árgangirnir) og triði frá 30 cm og uppeftir (hetta er so 4 ár og eldri fiskur). Vit hava sæð 2011 árgangin í yvirlitstrolingunum í vetur, og tað er at vóna, at hann kemur fyri seg. Árgangirnir 2009 og 2010 vóru at síggja í kanningunum í fjør.

Annars hava kanningarnar seinnu árinum víst, at sera lítið er komið undan frá árgangunum í 2005-2008. Av tí at tann smærri óbúni svartkjafturin stóð norðan fyri tann eldra fiskin, sæst eitt rættari bílæt í **Mynd 5**, har miðalvektin av svartkjafti fyri hvørt hál er víst, har svartkjaftur var í. Nøkur av føroysku skipunum lógu suður móti markinum, saman við íslendingum og russarum

### Makrelur

Bert nakrir fáir makrelar vórðu fingnir á túrinum, tað var mitt á Wyville-Thomson rygginum í einum háli í vatnskorpunum. Annars gjørdur vit nøkur hál í vatnskorpunum sunnarlaga í føroyskum øki, men eingin makrelur varð fingin.

### Lakssild og prikkafiskur

Lakssild var at síggja sum smáar torvur ella sum ein samanhangandi lind frá vatnskorpunum um náttina og niður á 300 m um dagin. Seinnu árinum hevur fitt verið at sæð av lakssild. Djúpari á 300-450 m dýpi stóð prikkafiskur, men hann var meira spjaddur og sást sum støv á ekkóskriftini.

### Silvurkalvi

Í ár varð eingin silvurkalvi at fáa sunnanfyri. Í fjør var silvurkalvi aftur at síggja, eftir at hann var burtur í tvey ár, 2009 og 2010. Í 2006-2008 var nógur silvurkalvi at fáa í kanningarøkinum.

### Æti

Krill var at síggja í mestsum øllum økinum á 400-700 metra dýpi, meðan lítið av æti var í ovaru løgunum (frá vatnskorpunum og niður á 200 m).

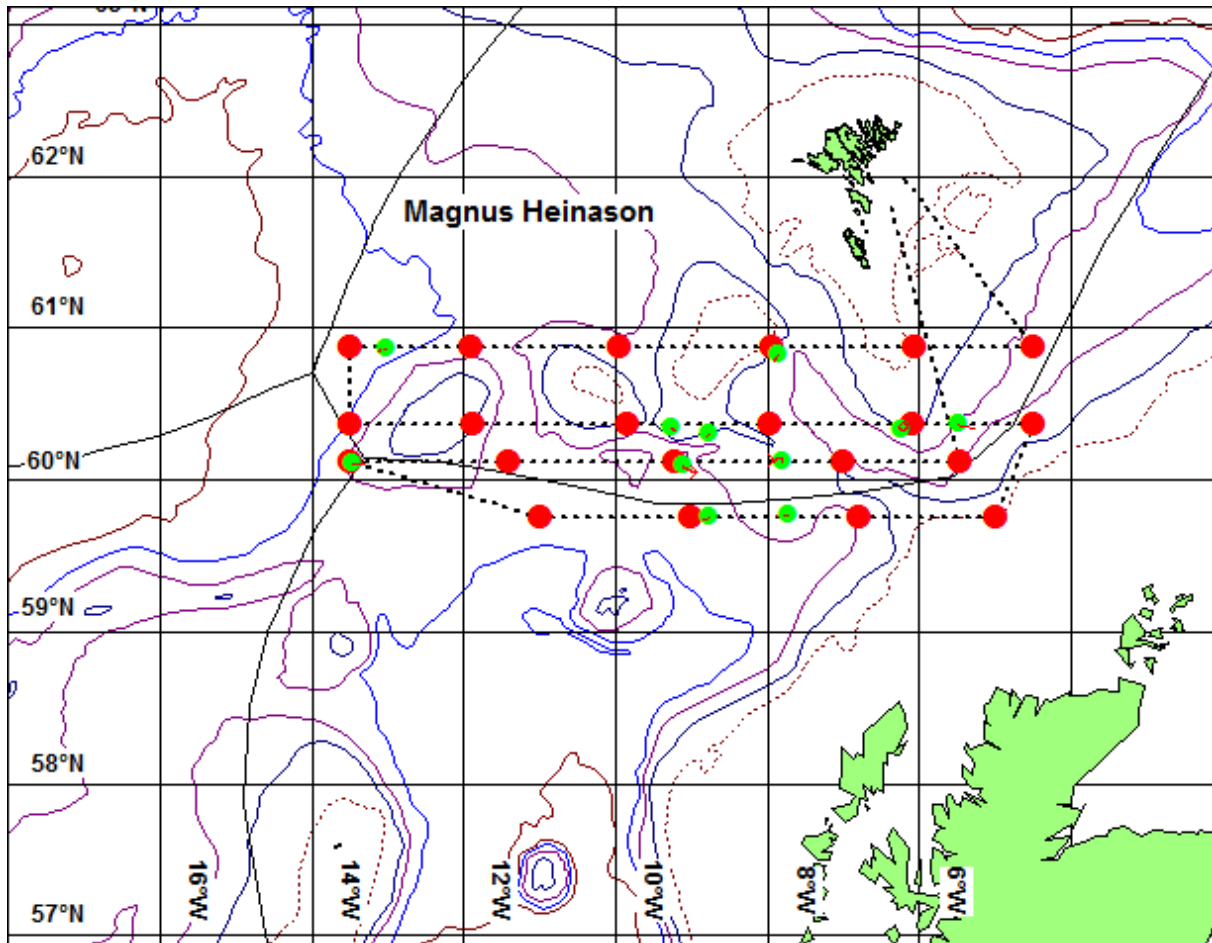
### Hydrografi

Hitin í vatnskorpunum var millum 7,5-10,5°C (**Mynd 6.**)

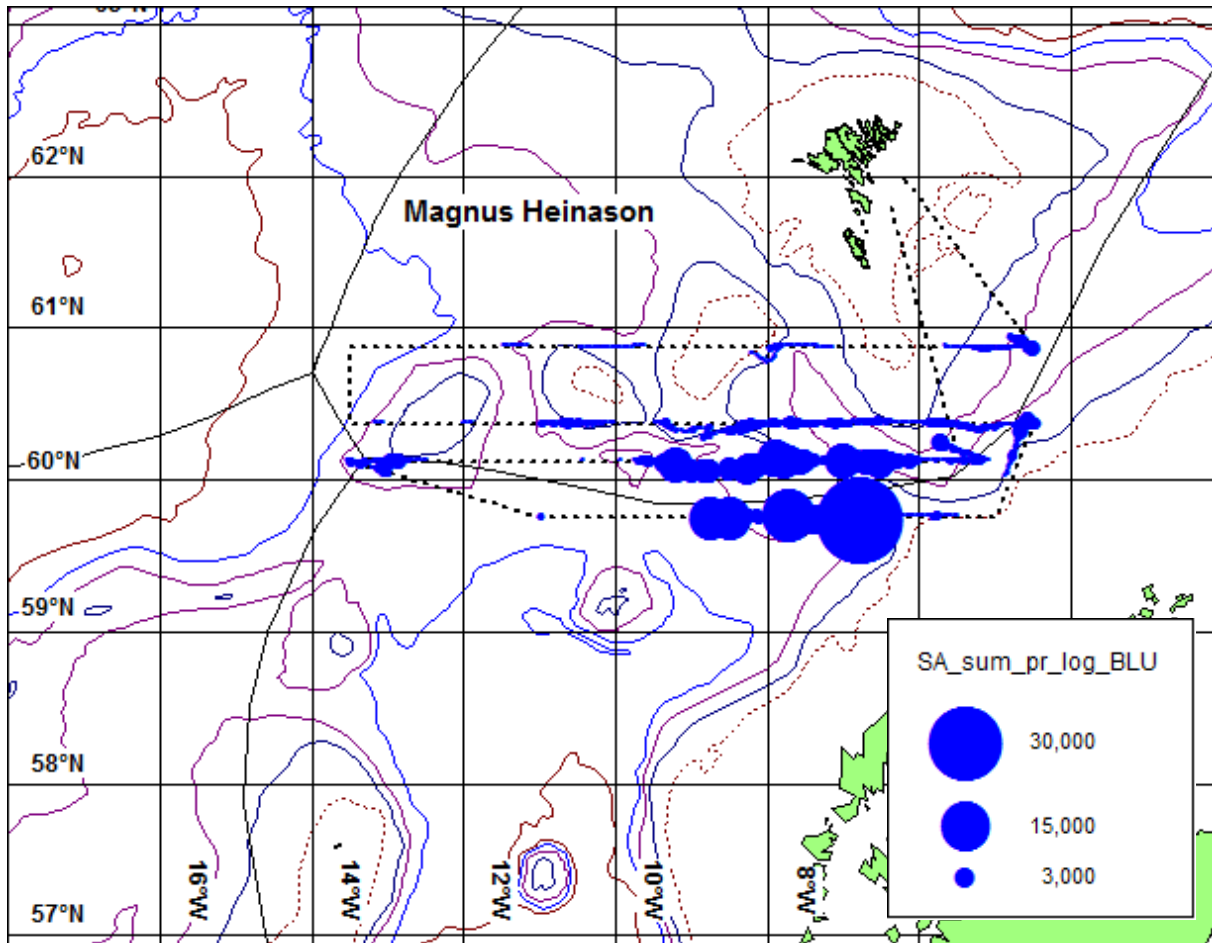
**Sýnistøka:** Trolað varð javnan fyri at greina sundur ekkóskriftina undir kanningunum, og 495 nyrtrur til aldursgreining av svartkjafti vóru tiknar av veiðuni, umframt 70 magar til at kanna føðina hjá svartkjafti.

Jan Arge Jacobsen

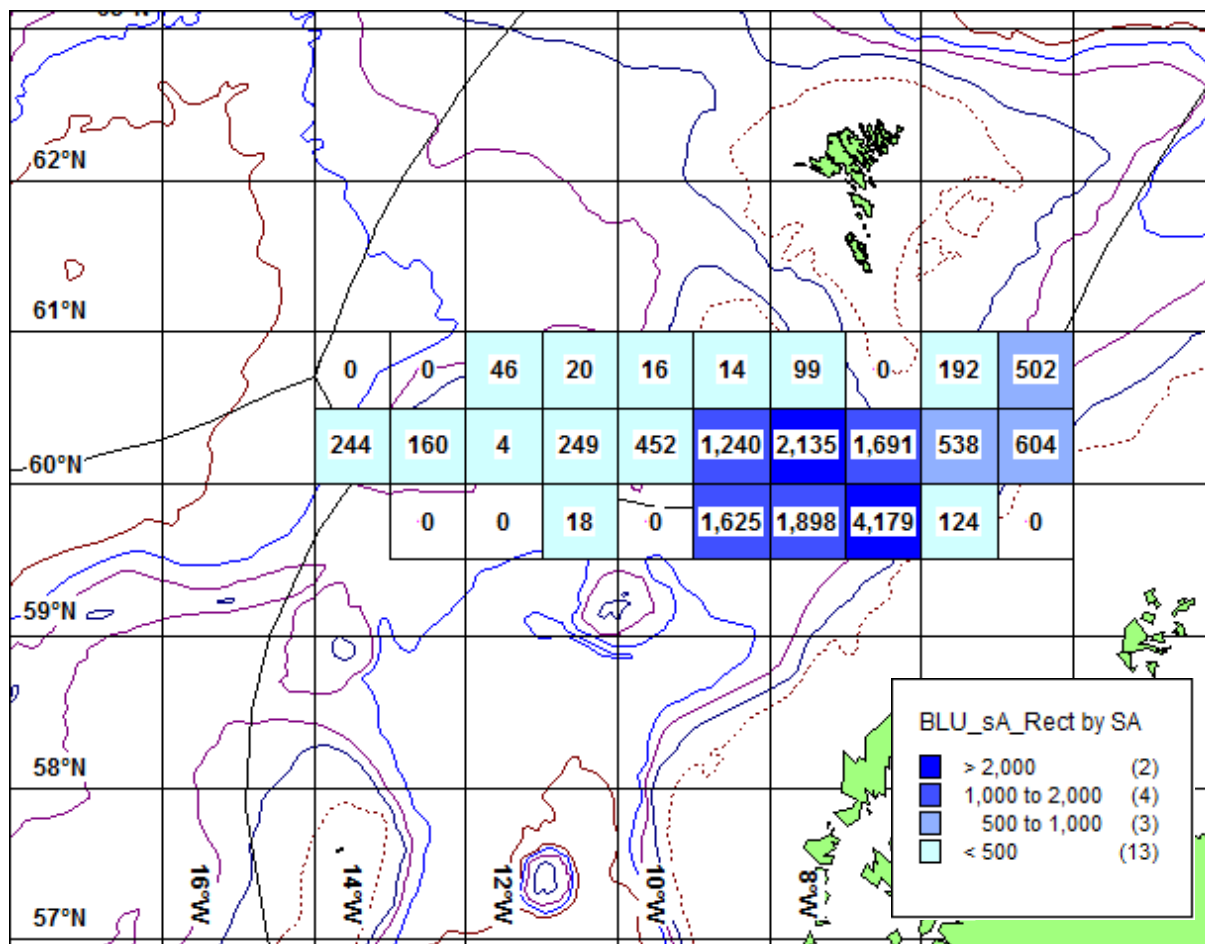
*Magnus Heinason* 10/4 2012



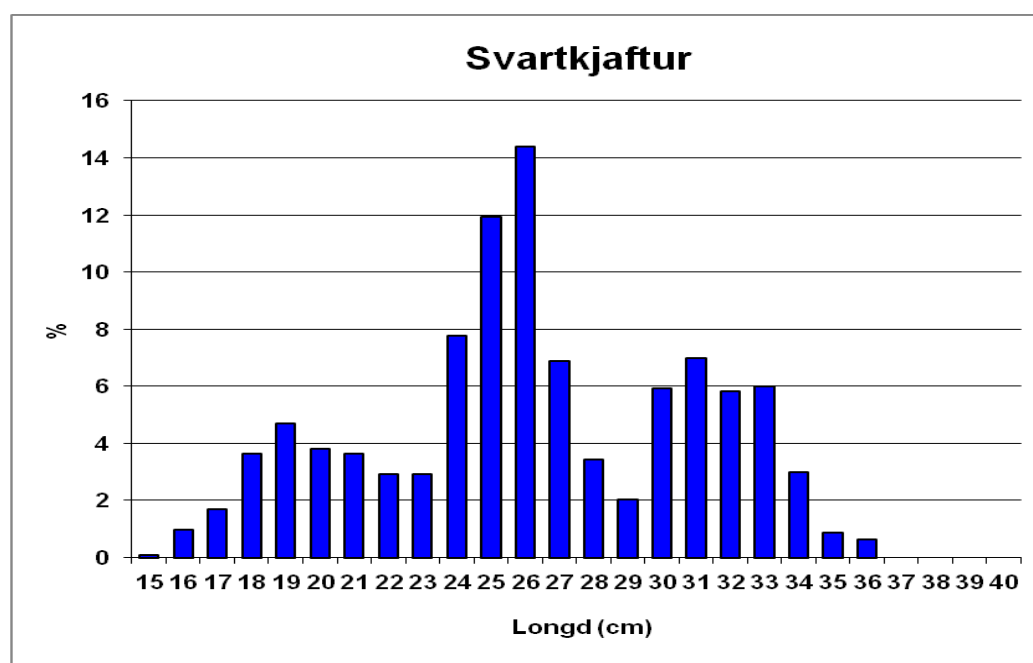
**Mynd 1.** Siglingarleiðin (svartar strikur), CTD stöðir (reyðir sirklar) og trolstöðir (grønir sirklar) hjá *Magnus Heinasyni* á svartkjaftatúrinum 1210, 28/3-11/4 2012.



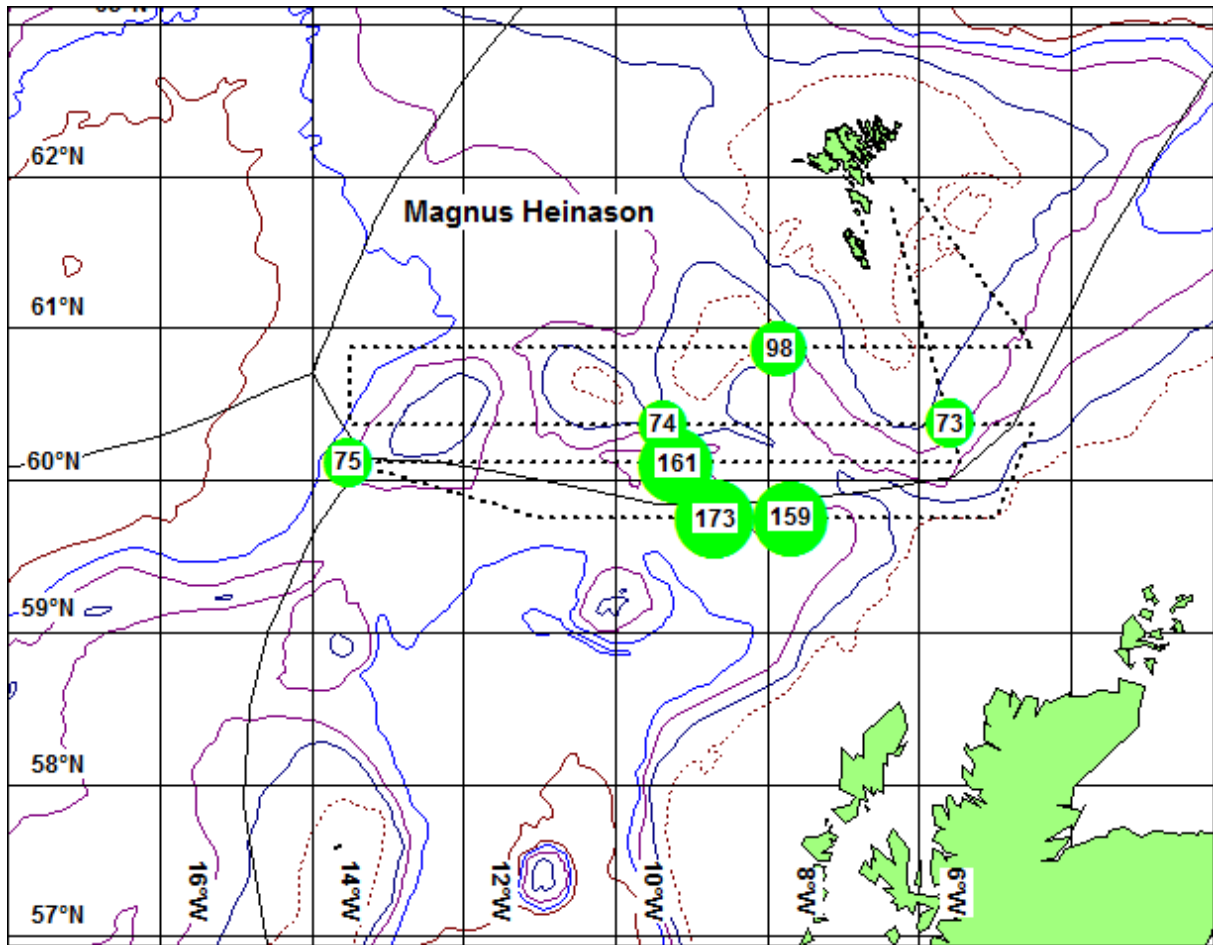
**Mynd 2.** Ekkóvirðir av svartkjafti ( $s_A$  mm/nm<sup>2</sup>) sunnan fyri Føroyar á túri 1210, 28/3-11/4 2012. Nøgðin er víst sum sirkclar, har støddin á sirklinum vísir, hvussu nógv av svartkjafti stóð undir skipinum.



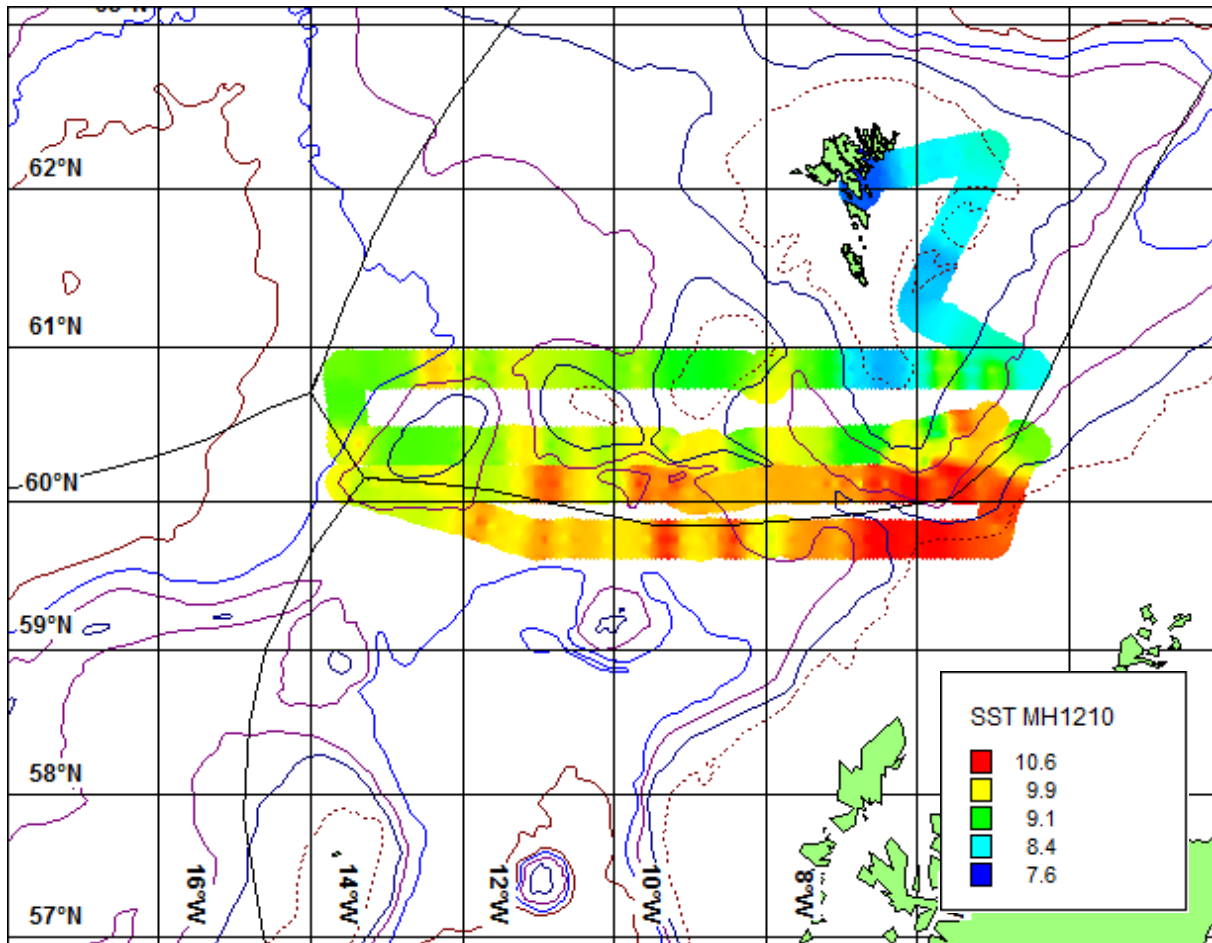
**Mynd 3.** Ekkóvirðir av svartkjafti pr. hagtalspunct (0.5x1 gradir) sunnan fyri Føroyar á túri 1210, 28/3-11/4 2012.



**Mynd 4.** Longdarbýti av svartkjafti í føroyskum øki og norðara parti av ES-økinum á túri 1210, 28/3-11/4 2012.



**Mynd 5.** Miðalvekt (g) av svartkjafti í kanningarøkinum fyrst í apríl 2012.



**Mynd 6.** Hitin (°C) í vatnskorpuni á túri 1210, 28/3-11/4 2012.