

## Túrfrágreiðing - Magnus Heinason: Svartkjaftur sunnanfyri, túrur 110, 30/3-13/4 2016

**Fólk frá HAV:** Jan Arge Jacobsen, Leon Smith, Poul Vestergaard og Regin Kristiansen

**Ábyrgd:** Jan Arge Jacobsen

**Endamál:** At kanna nøgdarnar av svartkjafti sunnan fyri Føroyar og í norðara parti av gýtingarøkinum. Ekkókanningin er partur av felagskanningunum av svartkjafti skipaðar undir ICES "Working Group of International Pelagic Surveys" (WGIPS, fyrrverandi WGNAPES), saman við Noregi og ES.

**Reiðskapur:** Svartkjaftatrol (flótitrol). CTD (lítlu) og WP2 glúp (+eyka glúp, bakkar og ílót). Scanmar og Marport útgerð at máta trolíð. Trolsonda.

**Um túrin:** Byrjað var við kalibrering av ekkóloddi týsdagin í dymbildagavíkuni. Skipið var á beding hósdagin, har ymisk minni arbeiði vórðu gjørd. Fríggjakvøld varð farið suðureftir á byrjunarpositiúnina á 5957N 0600W, sambært ætlaðu siglingarleiðini (**Mynd 1**). Veðrið var hampuligt á túrinum, og vit fingur gjørt okkum lidnar við ætlaðu siglingina.

Hita- og saltmátningar vórðu tiknar við CTD frá vatnsorpuni niður á botn, ella niður á 500 m, ella niður móti botni, um tað var grynri enn 500 m. Ætikanningar vórðu gjørdar við einum WP-2-planktonglúpi frá vatnsorpuni og niður á 200 m dýpi. Nøgdin av svartkjafti varð mátað við ekkóloddi (ekkióintegratori), sum síðani varð roknað um til tons av fiski. Trolað varð javnan, fyri at greina sundur ekkóskriftina undir kanningunum.

### Svartkjaftur

Fyribilsúrslitini vísa, at sera nógv av smáum svartkjafti stendur í føroyskum øki, og í norðasta parti av ES økinum sunnan fyri okkara fiskimark. Hetta er mest sum alt óbúgvín fiskur, meðan tann búni svartkjafturin, ið hevur gýtt longri suðuri, var enn ikki komin norður í føroyskt øki.

Serliga nógv av tvey og trý ára gomlum svartkjafti er í føroyskum øki í ár, hetta eru 2014 og 2013 árgangirnir. Hesin fiskurin er umleið 22-23 cm til longdar í miðal. Vit sóu eisini hesar árgangirnir í fjør, og so er bert at vóna, at hesir koma fyri seg.

Tað tyktist at verða nógv til av svartkjafti í okkara kanningarøki. Kanningarnar hjá Magnusi Heinasyni kunnu tó ikki brúkast einsamallar. Samlaða nøgdin, har tølini frá øllum rannsóknarskipunum (**Mynd 8**) vera við, verður roknað síðst í mánaðinum.

Ekkóskriftin av svartkjafti er víst í **Mynd 2** og **3**. Svartkjafturin stóð á 400-500 m dýpi, har hann vanliga plagar at standa. Longdarbýtið av svartkjafti er víst í **Mynd 4**. Miðallongdin í kannaða økinum liggur um 22,8 cm og miðalvektin um 79 g. Lítið av eldri fiski var í økinum í ár eins og í fjør. Støddin av svartkjaftinum var jøvn í øllum økinum, kanska uttan í tveimum hálum, har nakað av 1 ára gomlum svartkjafti var at síggja og einum háli har 3 og 4 ára gamal svartkjaftur varð fingin (**Mynd 5**).

Miðalvektin av svartkjafti í hvørjum háli er víst í **Mynd 6**, og her sæst, at fiskurin var sera smáur í okkara øki í ár, frá 51 g í miðal upp í 94 g. Tó var fiskurin nakað størri sunnan fyri Ytsta banka, men har var nøgdin tó munandi minni.

#### Makrelur

Í alt 9 makrelar vórðu fingnir í einum háli eystan fyri Munkagrunnin. Hetta var makrelur, sum enn ikki hevði gýtt ella var í ferð við at gýta. Miðallongd 35 cm og miðalvekt var 324 g.

#### Lakssild og prikkafiskur

Lítið av lakssild var at síggja í ár, samanbórið við seinnu árinum. Lakssildin stóð sum smáar torvur ella sum ein samanhangi lind ovarlaga í sjónum. Prikkafiskur stóð nakað djúpari, á 250-700 m. dýpi. Eisini var heldur minni av prikkafiski í netinum tá vit hálaðu, enn undanfarið ár.

#### Æti

Krill var at síggja í mestsum øllum økinum á 400-750 metra dýpi. Sum vanligt hesa tíðina (tíðliga á árinum) var sera lítið av æti (reyðæti) í ovaru lögnum, tað er frá vatnskrupuni og niður á gott 100 m dýpi.

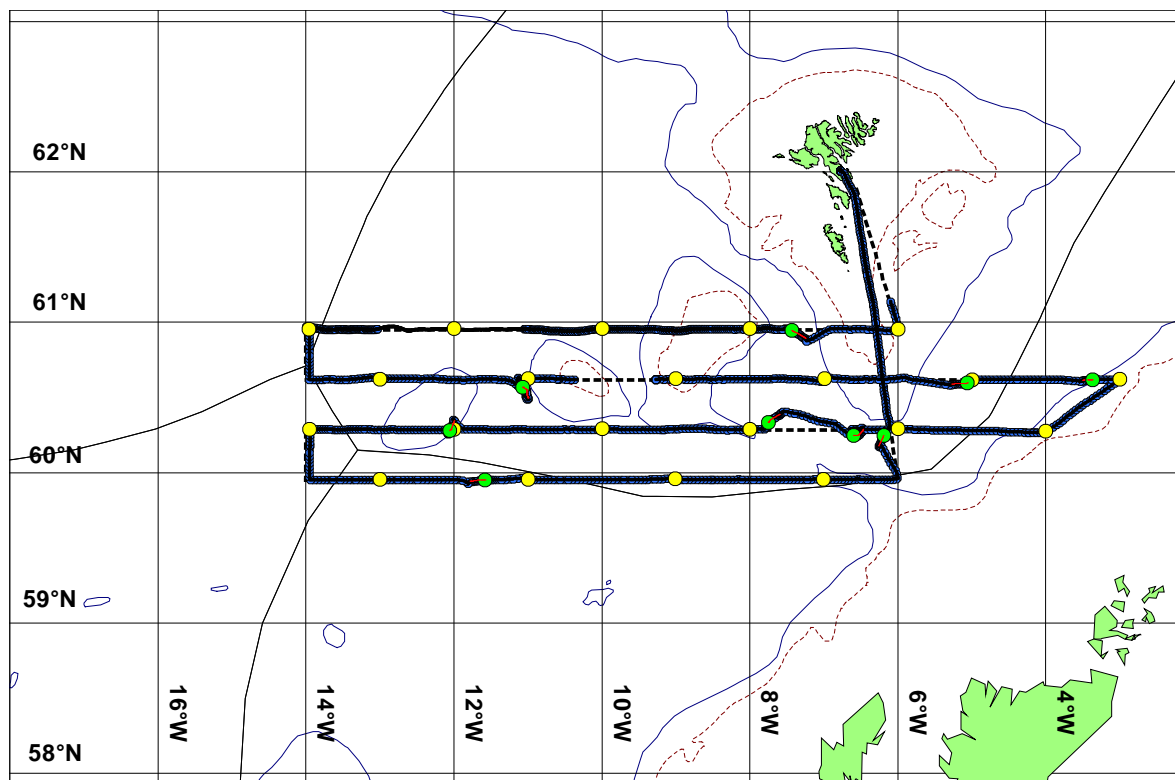
#### Hydrografi

Hitin í vatnskrupuni í kanningarøkinum var millum 5,5 og 8,5°C í kanningarøkinum, heldur kaldari enn í fjør (**Mynd 7.**)

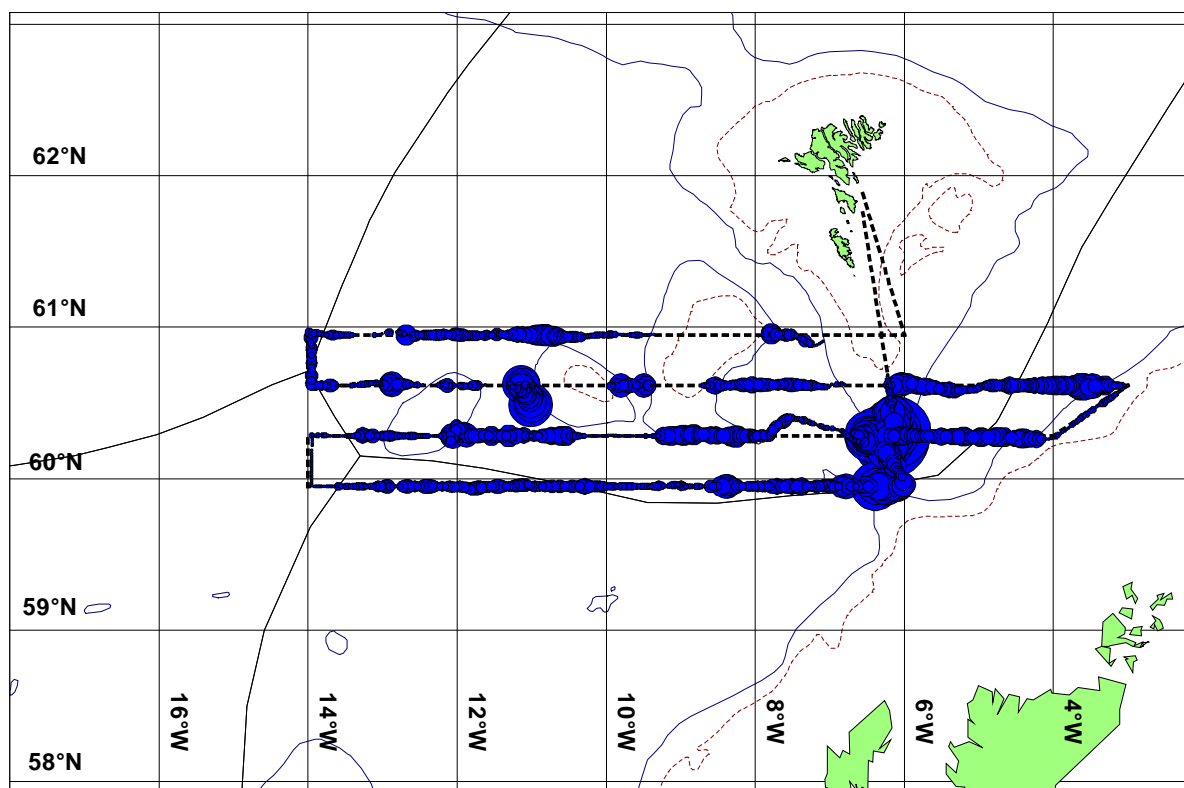
**Sýnistøka:** Trolað varð javnan fyri at greina sundur ekkóskriftina undir kanningunum, og 525 nytrur til aldursgreining av svartkjafti vórðu tiknar av veiðuni, umframt magar til at kanna fjøðina.

Jan Arge Jacobsen

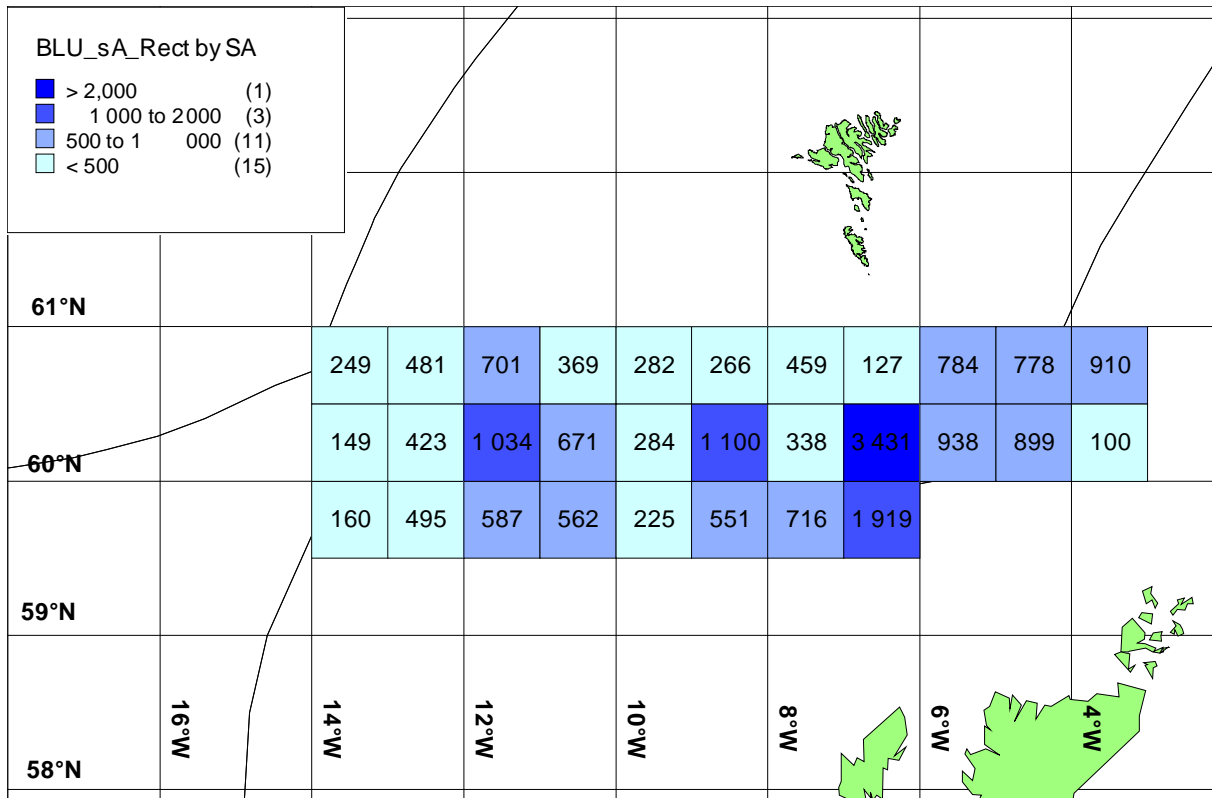
*Magnus Heinason* 14/4 2016



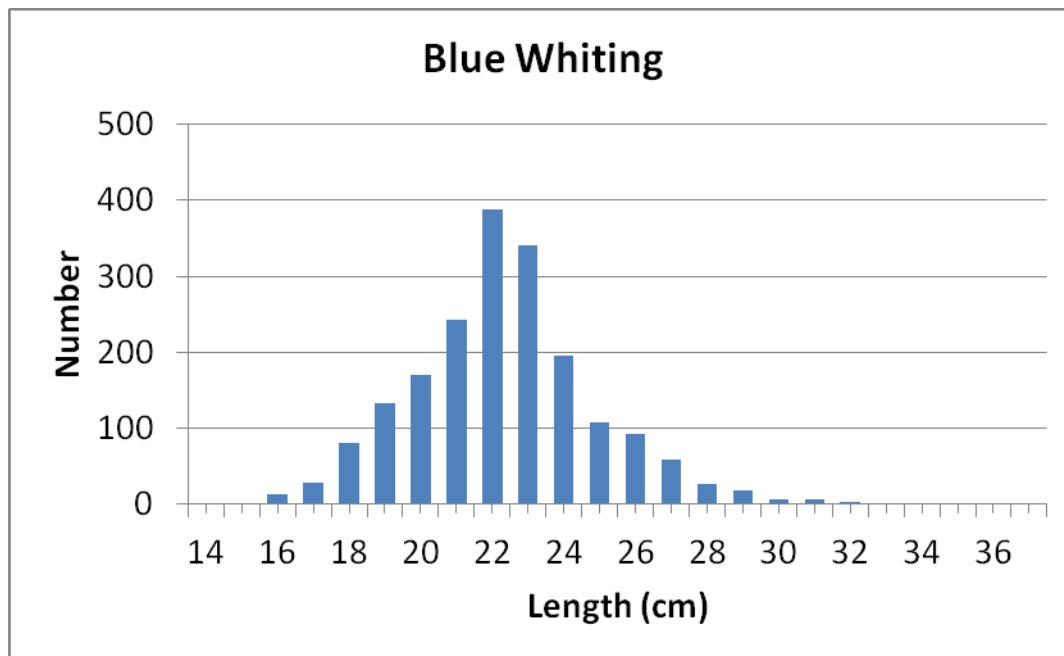
**Mynd 1.** Siglingarleiðin (svartar strikur), CTD støðir (gulir sirkclar) og trolstøðir (grønir sirkclar) hjá *Magnusi Heinasyni* á svartkjaftatúrinum 1610, 30/3-13/4 2016.



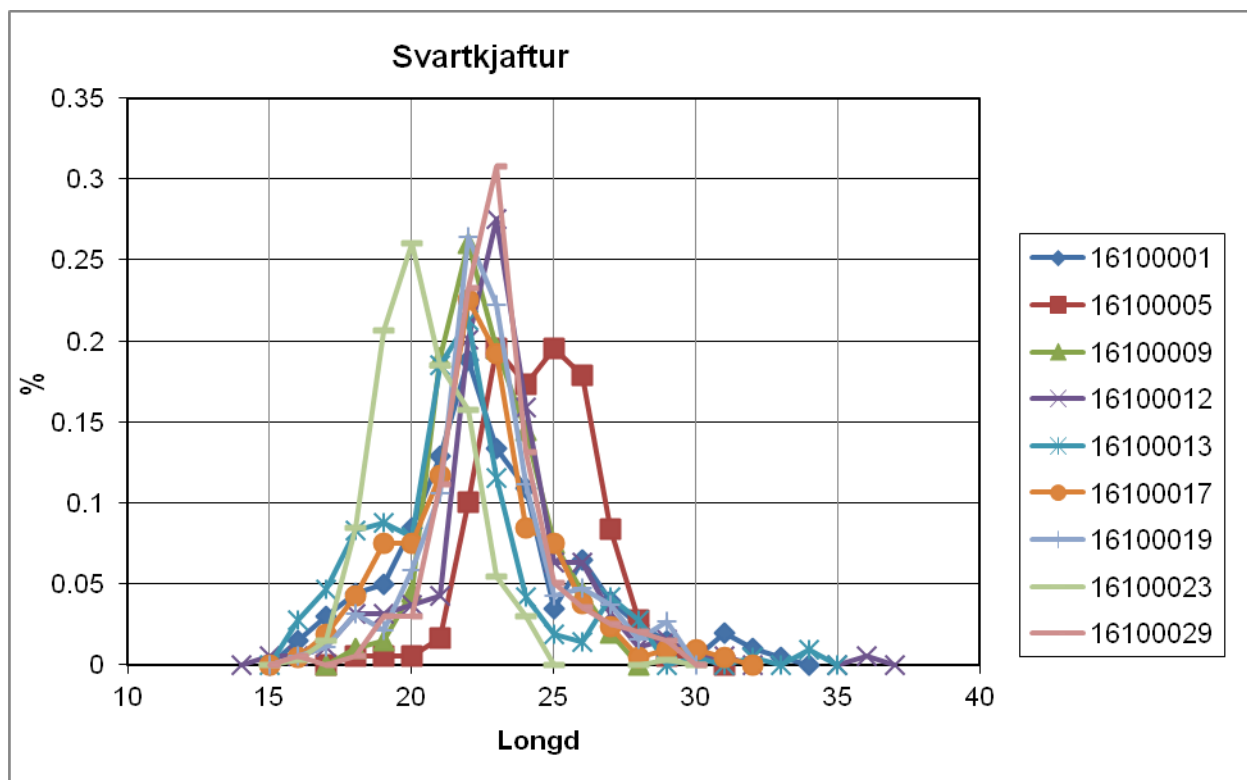
**Mynd 2.** Ekkóvirðir av svartkjafti ( $s_A$  mm/nm<sup>2</sup>) sunnan fyri Føroyar á túri 1610, 30/3-13/4 2016. Nøgðin er víst sum sirkclar, har støddin á sirklinum vísir, hvussu nógv av svartkjafti stóð undir skipinum.



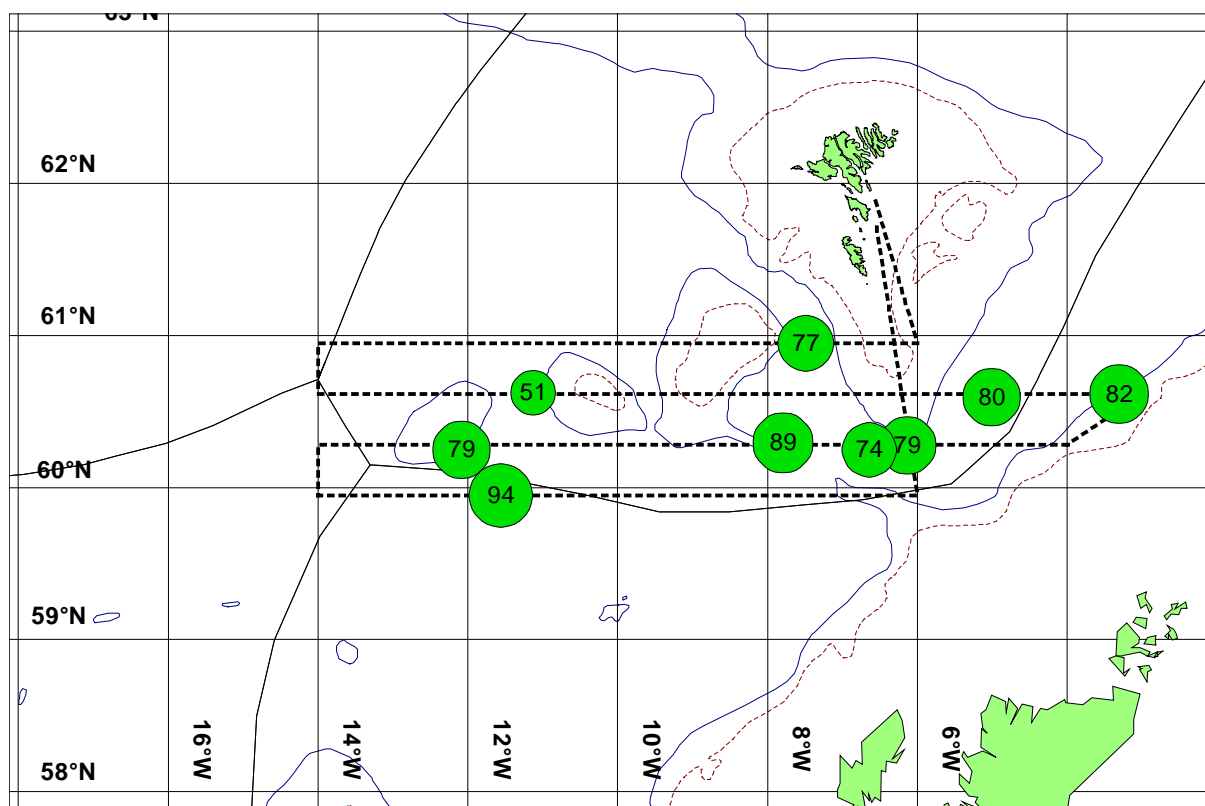
**Mynd 3.** Ekkóvirðir av svartkjafti pr. hagtalspunct (0.5x1 gradir) sunnan fyri Føroyar á túri 1610, 30/3-13/4 2016.



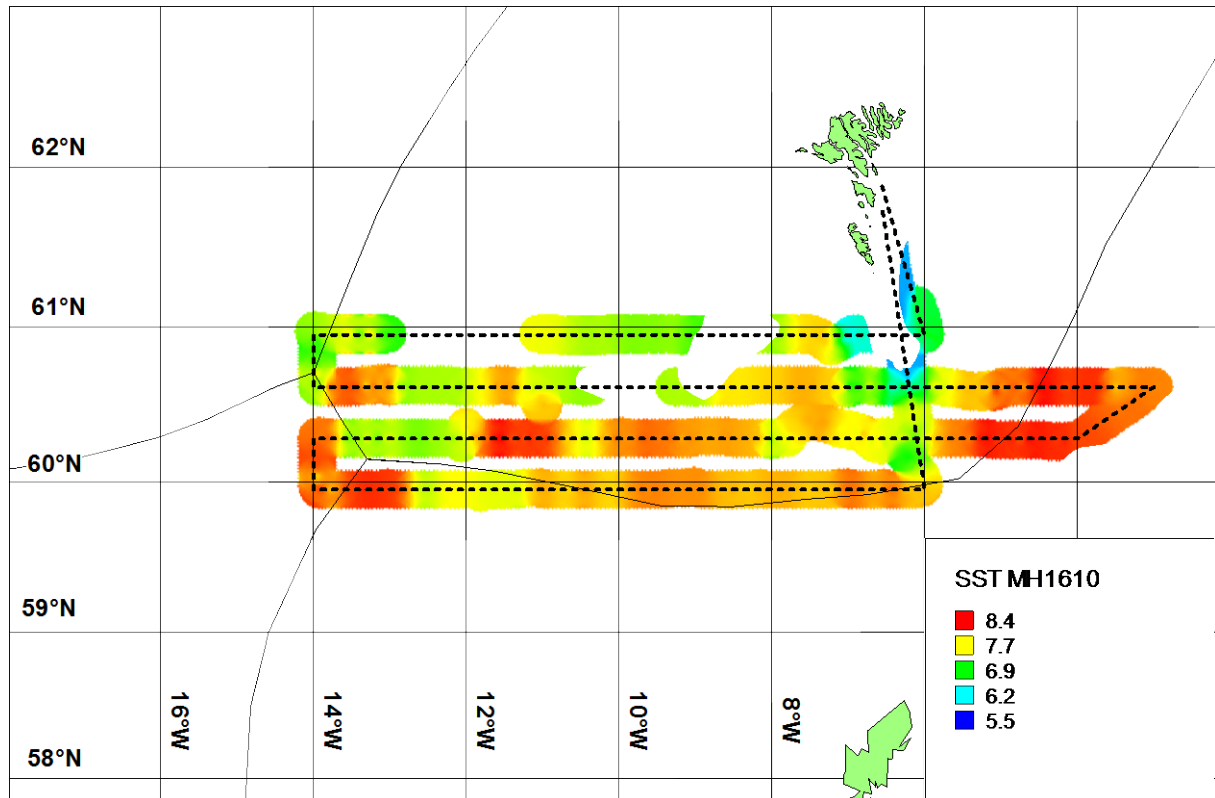
**Mynd 4.** Samlað longdarbýti av svartkjafti í føroyskum øki og norðara parti av ES-økinum á túri 1610, 30/3-13/4 2016.



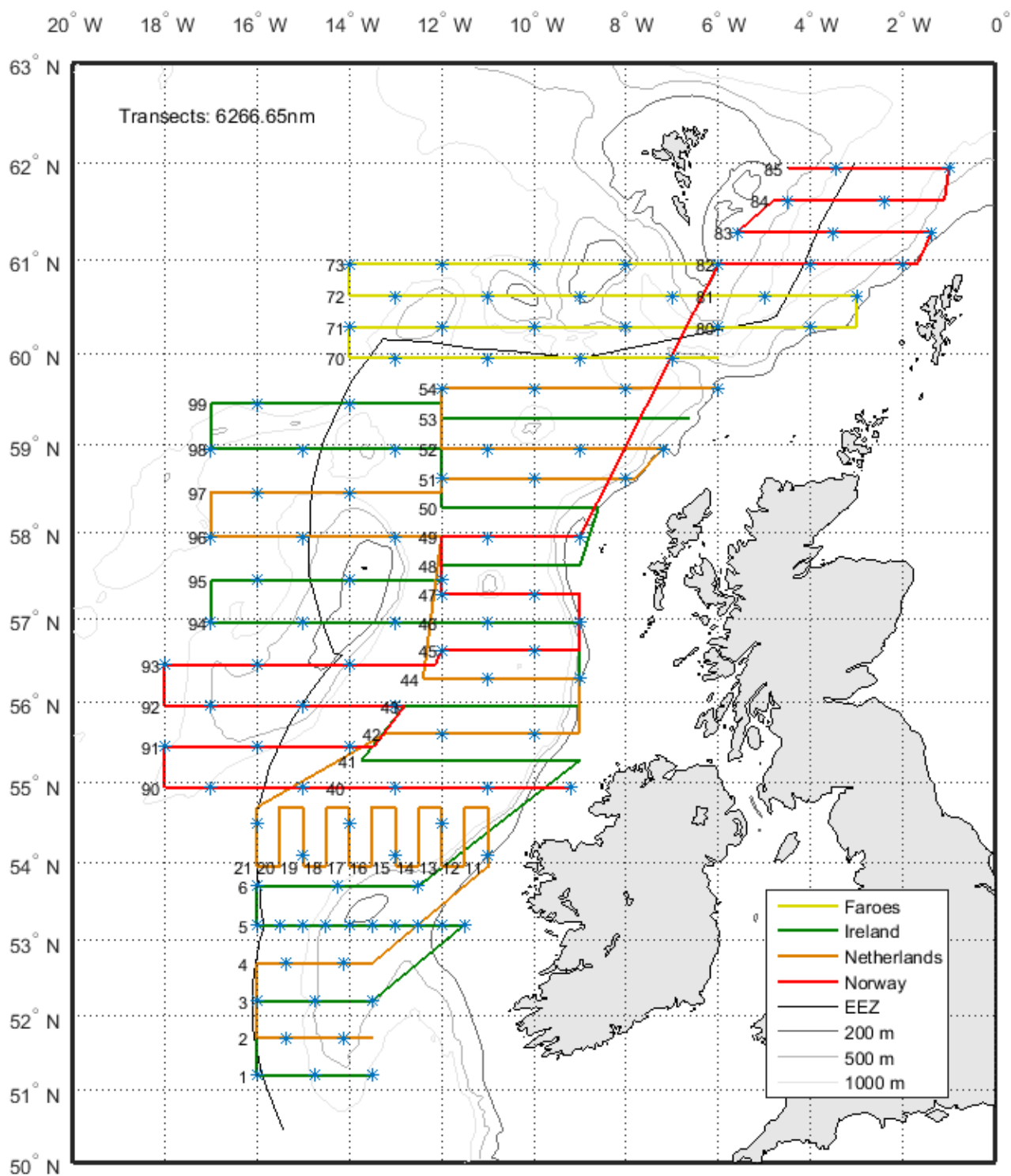
**Mynd 5.** Londarbýti pr. hál av svartkjafti í fýroyskum øki og norðara parti av ES-økinum á túri 1610, 30/3-13/4 2016.



**Mynd 6.** Miðalvekt (g) av svartkjafti í kanningarøkinum fyrst í apríl 2016.



**Mynd 7.** Hitin ( $^{\circ}\text{C}$ ) í vatnskorpuni á túri 1610, 30/3-13/4 2016.



**Mynd 8.** Siglingarleiðirnar hjá öllum fyra luttakandi rannsóknarskipunum á svartkjaftakanningunum í mars-apríl 2016.