

## Magnus Heinason – Túrfrágreiðing

### Túrur nr. 1918 Sild og svartkjaftur norðanfyri, tíðarskeið 2-14/5 2019

---

**Fólk frá HAV:** Eydna í Homrum (túrleiðari), Ebba Mortensen, Poul Vestergaard og Jens Arni Thomassen

**Ábyrgd:** Eydna í Homrum

**Endamál:** At kanna nøgdirnar av sild og svartkjafti í havøkinum norðan fyri Føroyar. Ekkókanningin er partur av felags kanningunum av sild og svartkjafti, sum eru skipaðar undir “ICES Working Group of International Pelagic Surveys” (WGIPS), saman við skipum úr Noregi, Íslandi, Russlandi og ES.

**Reiðskapur:** Flótitrol við svartkjaftabelli/posa. CTD til hydrografiskar kanningar og WP2 net til ætikanningar.

**Um túrin:** Farið var av Havnini hósdagin 2. mai klokkan 12. Vit fóru beint á lögdu kósirnar, sum eru vístar á **Mynd 1**. Fyrstu dagarnar vóru kanningarnar nakað tarnaðar av veðri. Sostatt vóru ikki líkindi at trola tvey tey fyrstu samdøgrini eystan fyri Føroyar. Annars gekk túrurin sum heild væl. Vit fingu tikið allar tær ætlaðu CTD-støðirnar og WP2-glúparnar. Síðst á túrinum vóru salt-, hita- og ætimátingar gjørdar á standardskurði N.

Ætlaðu kósirnar hjá øllum luttakandi skipunum í felags kanningunum eru vístar í **Mynd 2**.

#### Fyríbilsúrslit

Av tí, at hesar kanningar eru partur av felags kanning, har ymsu londini hava ymis kanningarøki frá ári til árs, ber ikki til at samanbera nøgdirnar hjá Magnusi Heinasyni beinleiðis við kanningarnar ári. Men tó eru ábendingar um, at nøgdirnar av norðhavssild í kanningarøkinum, sum Magnus Heinason kannaði, eru nakað størri enn tvey tey seinastu ári. Eisini eru ábendingar um, at aftur í ár er nakað minni av svartkjafti í føroyska kanningarøkinum enn vit sóu fyri einum fyra árum síðani, tá nógvur ungur svartkjaftur var í kanningarøkinum.

#### Norðhavssild

Mest var at síggja norðast í kanningarøkinum (**Mynd 3**) og væl meira enn undanfarnu ári. Sum heild stóð lítið av sild mitt í kanningarøkinum. Í syðra parti av kanningarøkinum var sildin fyri tað mesta at finna sum ein lind á 10-50 m dýpi. Í norðara parti av kannaða økinum sást sildin fyri tað mesta sum torvur á 150-300 m dýpi um dagin og í ovastu 50 metrunum um náttina. Tá nógv hevur verið av ungum svartkjafti í Norðurhøvum, hevur sildin, sum stóð djúpt, ofta verið blandað við svartkjaft, men í ár tyktist útbreiðslan av sild og svartkjafti at vera meira sundurskild, helst tí at væl minni er av smáum svartkjafti, og hann er ikki spjaddur líka langt vestureftir, sum hann var í árunum 2014-2017. Tó sóust bæði sløgini í ár á sama dýpi í landnyrðingspartinum av kanningarøkinum.

Ein meting av samlaðu nøgdini av norðhavssild verður gjørd, tá tølini frá øllum skipunum eru tøk, og hetta verður gjørt á fundi um hálvan juni.

Longdar- og aldursbýtið av sild er víst í **Mynd 4**, miðallongdin var 34,4 cm og miðalvektin var 294 g. Longdarbýtið vísir, at enn er rættiliga stórur partur av sildini, sum er størri enn 34

cm – hetta er rættuliga gomul sild. Tó sæst eisini, at fitt av sild var uml 32 cm – hetta er ábending um yngri sild, og aldurslisna tilfarið vísir, at rættuliga nógv 6 ára gomul sild var fingin. Hesin árgangurin (2013) verður mettur at vera heldur betri fyri enn grannaárgangirnir, og nú er hann so vorðin partur av vaksna stovninum. Sum heild var unga sildin fingin í norðara parti av kanningarøkinum. Á syðstu kósunum eystanfyri verður ein partur mettur at vera av heystgýtandi slagi, men av tí at vit ikki fingi trolað í hesum økinum, fáa vit ikki mett um brotpartin av heystgýtandi sild í ár.

### Svartkjaftur

Svartkjaftur var at síggja uppátt føroyska landgrunninum, á og móti Íslandsrygginum og eystan fyri 2°V, tá vit komu norður um 64°N (**Mynd 5**). Nøgdirnar vóru størstar syðst í kanningarøkinum. Útbreiðslan í ár og fjør var heldur øðrvísi enn undanfarnu 3-4 árin, tá ungun svartkjaftur hevur verið at sæð í mestsum øllum føroyska kanningarøkinum.

Longdar- og aldursbýtið av svartkjafti er víst í **Mynd 6**, miðallongdin var 28,2 cm og miðalvektin var 141 g. Í ár fingi vit mest av 27-29 cm longum svartkjafti. Meginparturin av svartkjaftinum var 4 og 5 ára gamal. Lítið var av 1-3 ára gomlum svartkjafti.

### Makrelur

Ongin makrelur var fingin á kanningunum í ár. Av tí at makrelur ikki hevur sundmaga, sæst hann illa á ekkóloddinum, tí vera úrslitini frá hesum túri ikki nýtt at meta um nøgdinar av makreli.

### Hydrografi

Hitin í vatnskorpunum er vístur í **Mynd 1**, saman við siglingarleiðini á túrinum. Kaldast var mitt í kanningarøkinum. Úrslitini frá hita- og saltmátungunum á túrinum verða viðgjørd í felags frágreiðingini í juni.

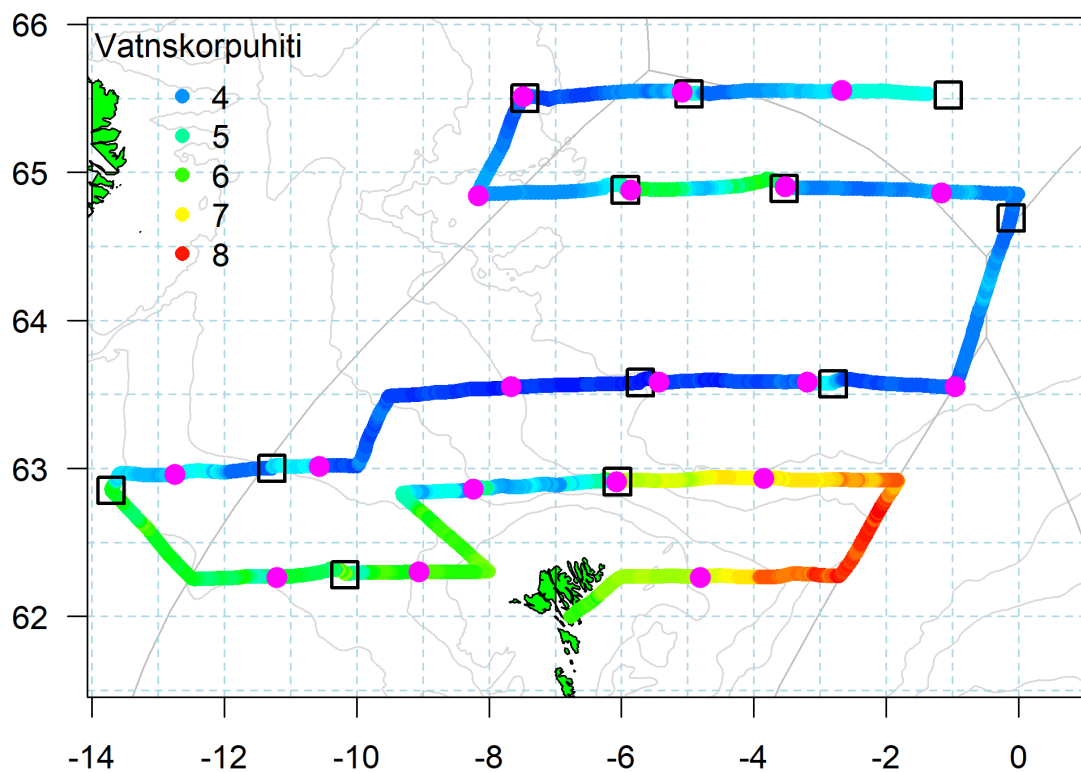
**Prøvatøka:** Á túrinum vóru 12 tóv tilsamans. Trolsýnini verða tikin fyri at greina sundur ekkóskriftina undir kanningunum og fyri at kanna støddar- og aldursbýtið av fiskinum. 349 nytrur av sild og 303 av svartkjafti vóru tiknar til aldursgreiningar. Djóraætiskanningar og hita- og saltmátungar vórðu gjørdar á 19 støðum á túrinum, ella fyri umleið hvørjar 60 fjórðingar, ið sigldir vóru. Á standardskurði N vóru djóraætiskanningar gjørdar á 14 støðum og hita- og saltmátungar á 17 støðum, umframt at serligar tøðsølt-, og CO<sub>2</sub>- kanningar vóru gjørdar á 4 støðum.

**Nær sýnini verða liðugt viðgjørd:** Sýnini verða arbeið í landi, og aldursgreinað tilfar skal vera til skjals skjótast gjørligt, og í seinasta lagi 22. mai. Hetta fyri at tølini kunnu gerast klár til stovnsmetingar av norðhavssild og svartkjafti í felags túrfrágreiðingini, sum verður tøk seinni í summar.

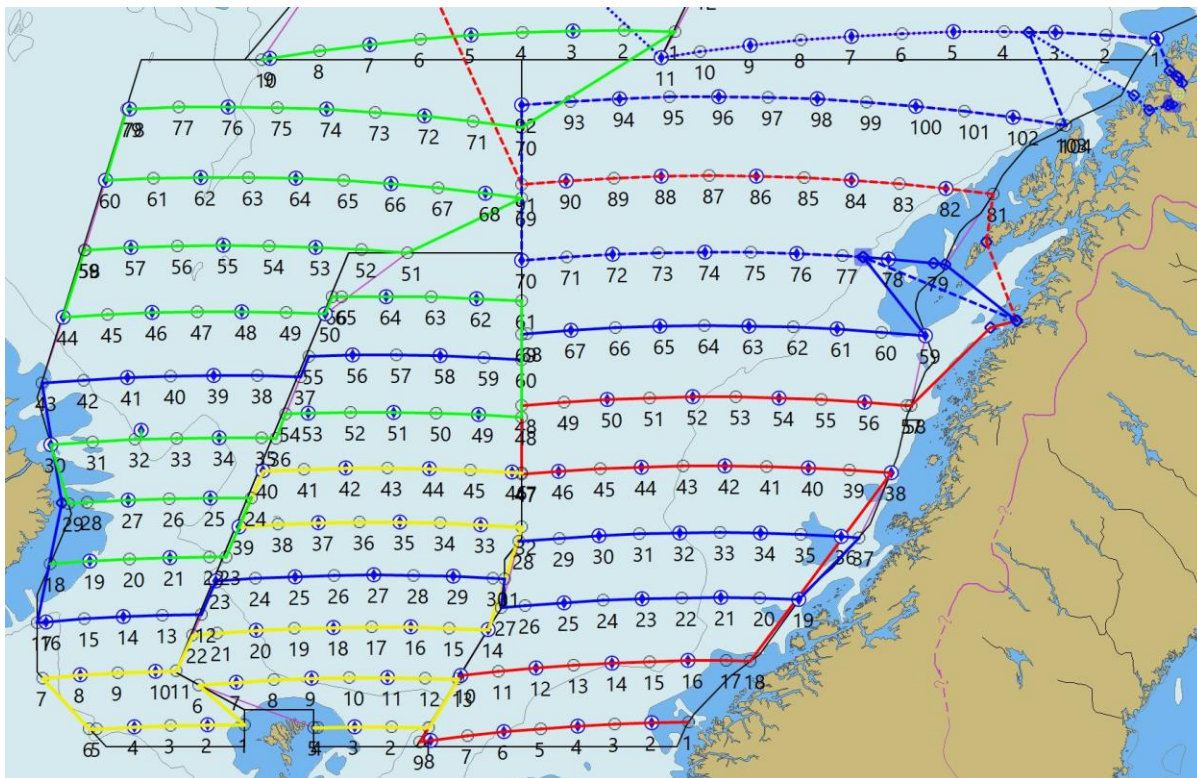
Havstovan

hin 15. mai 2019

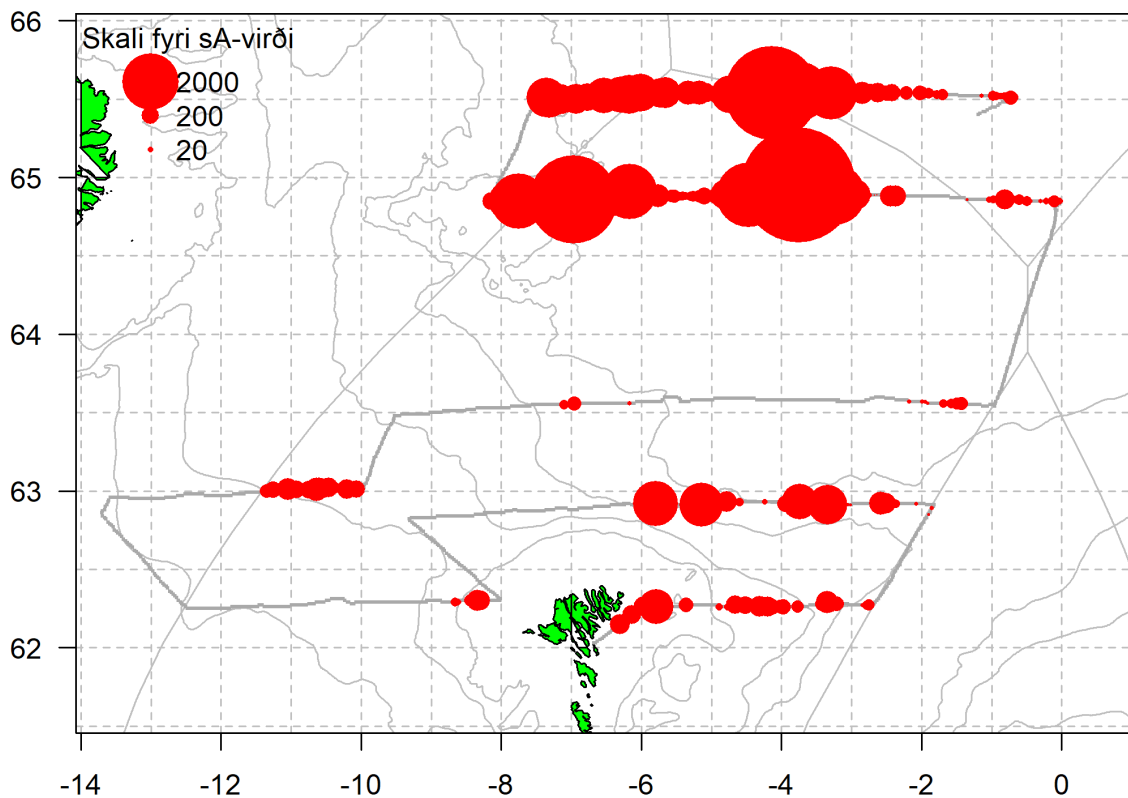
Eydna í Homrum



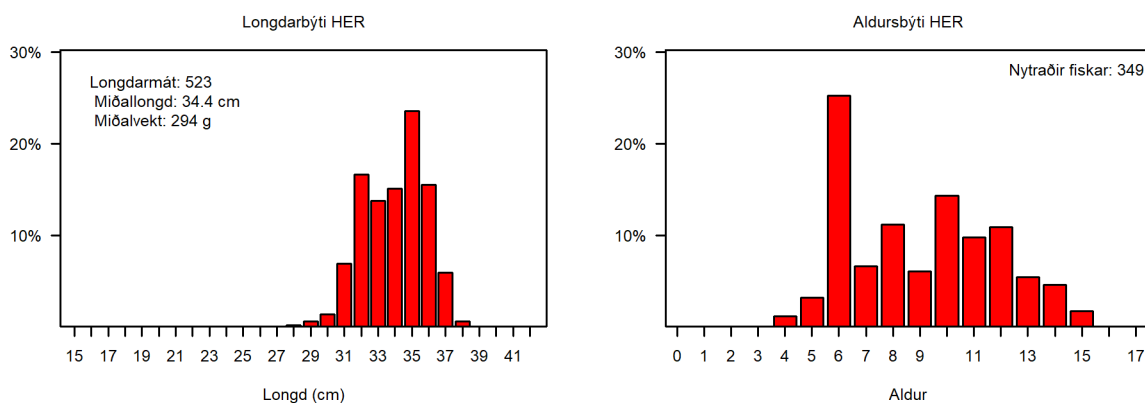
**Mynd 1.** Siglingarleiðin hjá *Magnusi Heinasyni* á silda- og svartkjaftatúrinum í mai 2019. Tilsamans 19 CTD-støðir, 12 trolstöðir og 17 stöðir á Standard skurði N. Sigldir voru í alt umleið 1800 fjórðingar. Eisini vatnskorpuhitin er vístur eftir siglingarleiðini.



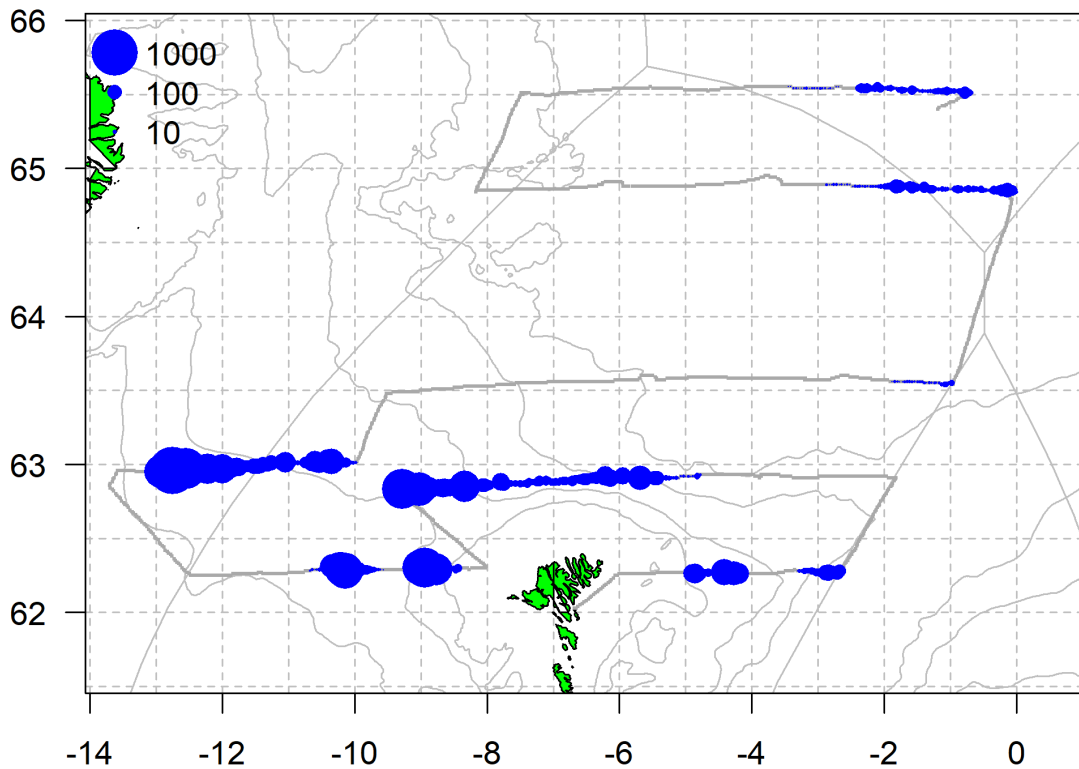
**Mynd 2.** Ætlaða siglingarleiðin hjá luttakandi skipunum á silda- og svartkjaftakanningunum í syðra parti av kanningarøkinum í mai 2019. Luttakandi fimm skipini eru: *Árni Friðriksson* IS, *Johan Hjort* NO, *Dana* EU, *Fridtjof Nansen* RU og *Magnus Heinason* FO. *Magnus Heinason* sigldi gulu siglingarleiðina norðan fyri Føroyar. Sirklarnir vísa, hvar CTD-støðir skuldu takast. Fridtjof Nansen ger kanningar í Barentshavinum, sum ikki er víst á hesum kortinum.



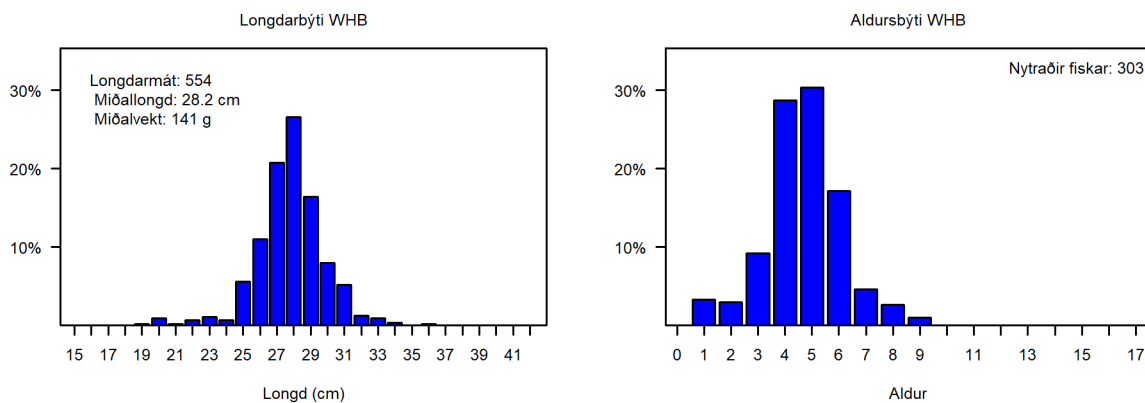
**Mynd 3.** Ekkóvirðir av norðhavssild ( $s_A$  mm/nm<sup>2</sup>) á kanningunum norðanfyrri á túri 1918, 2-14/5-2019. Reyðir sirklar vísa, hvussu nógv sild stóð undir skipinum.



**Mynd 4.** Longdarbýti av norðhavssild á túri 1918, 2-14/5 2019. Sum heild var rættuliga stór sild fingin. Mest var fingið av 6 ára gamlari sild, men enn er eisini nógv gomul sild í stovninum.



**Mynd 5.** Ekkóvirðir av svartkjafti ( $s_A$  mm/nm<sup>2</sup>) á kanningunum norðanfyri á túri 1918, 2-14/5 2019. Bláir sirkclar vísa, hvussu nógvur svartkjaftur stóð undir skipinum.



**Mynd 6.** Longdarbýti av svartkjafti á túri 1918, 2-14/5 2019. Lítið var fingið av smáum svartkjafti; meginparturin var 4 og 5 ára gamal.