

**Magnus Heinason - Túrfrágreiðing**  
**Kalibrering av útgerð. Túrur nr. 1846**  
**Tíðarskeið: 17/10-31/10 - 2018**

---

**Fólk við frá HAV:** Regin Kristiansen, Mourits Mohr Joensen, Lise Ofstad (fyrru viku), Dánjal Steingrund (fyrru viku), Luis Ridao Cruz (seinnu viku), Durita Sørensen (seinnu viku) og Petur Steingrund.

**Ábyrgd:** Petur Steingrund, ið var kanningarleiðari og toktleiðari.

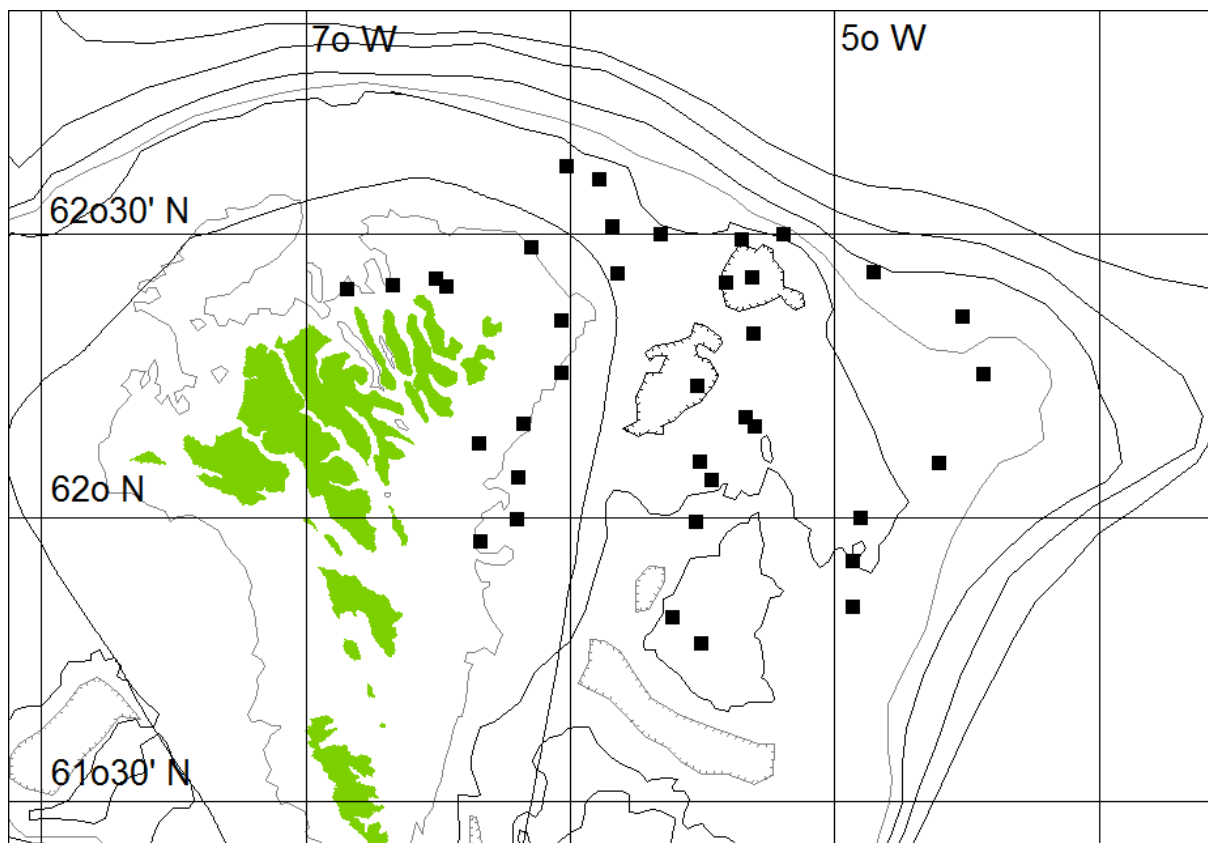
**Endamál:** Sum kunnugt verður nýggja rannsóknarskipið tøkt í 2020 og harvið kemur ein broyting at henda í háttinum at gera yvirlitstrolingar. Spurningurin er, um broytingar eisini skulu gerast í trolúgerðini. Eitt nú eru trollemmarnir, sum verða brúktir í yvirlitstrolingum, gjørdir eftir einum modeli, sum ikki hevur verið brúkt í vinnuliga fiskiskapinum í mong ár og tí ikki bara kunnu keypast, men gerast serstakt til Havstovuna. Endamálið við hesum túrinum var at samanbera veiðina við teimum vanligu brúktu Steinham-lemmunum og við Vágslemmar, sum eru í vanligari framleiðslu. Prøvatøkan var tann sama sum á yvirlitstrolingum t.e. veiða í vekt og í tali, longdarbýti, vektbýti, kynsbýti og kynsbúning, men minni dentur var lagdur á aldursbýti. Umframt varð eisini tal, vekt og longdarbýti skrásett fyri øll fiskasløg í veiðuni. Eisini vórðu magakanningar gjørdar av m.a. toski, hýsu og upsa.

**Eyka uppgáva:**

Tá Magnus Heinason var inni og skifti lemmar, gjørdi hann tvey tón nærhendis Nólsoynni at roynd eina rist. Jógvan Olsen frá Vónini skipaði fyri og hann fór í land, tá royndin var liðug. Úrslitið vísti, at ristin skildi smáan fisk væl úr trolinum.

**Reiðskapur:** 116 fóts kassatrol við 40 mm meskum í posanum. Steinham-lemmar og Vágslemmar. Breittar 60 m (grunnar støðir) og 120 m (djúpar støðir). Miniloggarar at máta sjóvarhita á trolinum.

**Um túrin:** Trolstøðirnar vórðu lagdar á føroyska landgrunninum, har veðrið var best. Talan var um støðir, sum verða tiknar á yvirlitstrolingini í august. Økið var í høvuðsheitum eystan- og norðan fyri Føroyar (Mynd 1), tí tað var nógvur vindur av vestri og suðri. Vit loystu av Havnini hóskvøldid 18. oktober kl. 22. Trolað varð við Steinham-lemmum fyrru vikuna. Mikudagin varð farið í land at skifta lemmar og skifta fólk. Júst somu støðir vórðu tiknar umaftur við Vágslemmum ta seinnu vikuna. Tvær støðir vórðu tiknar tvær ferðir við Steinham-lemmum og tvær eyka støðir vórðu tiknar í endanum á túrinum við Vágslemmum. Vit landaðu í Havn týsdagin 30. oktober kl. 10.



Mynd 1. Økið, har roynt varð á túri 1846. Tvær eyka støðir í endanum á túrinum á Mýlingsgrunninum eru ikki vístar. Tilsamans vórðu 37 støðir tiknar, har lemmarnir vórðu samanbornir.

**Fyribilsúrslit:** Veiðan varð gjord upp fyri allar tær 78 støðirnar fyri túrin (Talva 1). Mest var at fáa av hýsu, hvítungi og upsa. Eingin samsvarandi túrur er at samanbera við fyri onnur ár.

Fyri at vita, um munur var á veiðini fyri ávikavist Steinham-lemmar og Vágslemmar, varð veiðan gjord upp fyri teir 37 puntarnar, har bæði sløgini av lemmum vórðu nýtt (74 tón). Tey fiskasløg vórðu tikin við, har minst 50 fiskar vórðu fingnir tilsamans. Fyri tvey fiskasløg (hvítungsbróðir og hvítung) var veiðan í tali tann sama fyri bæði sløg av lemmum. Fyri 13 fiskasløg var veiðan í tali minni við Vágslemmum í mun til Steinham-lemmar og fyri 8 fiskasløg var veiðan størri (Talva 2). Lutfallið í veiðu millum Vágslemmar og Steinham-lemmar er brúkt fyri at vísa, hvussu nógv betri/verri Vágslemmar eru í mun til Steinham-lemmar og medianin á lutfallinum var 0,80 – at Vágslemmar vóru 20% verri enn Steinham-lemmar. Um veiðan var gjord upp í kg, var medianin 0,85 – at Vágslemmar vóru 15% verri í mun til Steinham-lemmar. Miðalstøddin var eisini eitt vet minni fyri Vágslemmar í mun til Steinham-lemmar. Veiðan við Vágslemmum var minni fyri fleiri sløg av botnfiski, men størri fyri fisk við leysari tilknýti til botnin, so sum svartkjaft, upsa, makrel og sild.

Úrslitini siga einki um, hvussu Vágslemmar roynast í vinnuligum fiskiskapi.

Talva 1. Veiða í kg og tal á nytrum og magum á túri 1846.

FISKASLAG	KG í 78		
	støðum	Nytrur	Magar
HÝSA	55730,729	54	54
HVÍTINGUR	6696,491	50	
UPSI	6362,937	32	30
HVÍTINGSBRÓÐIR	4456,086		
TOSKUR	4014,371	76	74
LONGA	1425,100	151	4
SVARTKJAFTUR	886,032		
GULLLAKSUR	730,808	20	
TUNGA	669,546	10	
LÍTLI KONGAFISKUR	538,462		
SILVURMURTUR	325,922		
STÓRI KONGAFISKUR	260,031		
HAVTASKA	226,122		
LOLIGO	206,260		
SANDSPROEKA (LL)	197,947		
KNURRHANI	182,038		
REYÐSPRØKA	166,075		
GAMAL FISKUR	92,592		
BROSMA	83,034	8	
MAKRELUR	61,244		
LOPHELIA PERTUSA	56,424		
LÁLLA	52,812		
BLÁLONGA	51,540	7	2
SKRAMBUL	42,824		
SILD	40,737		
HAVMÚS	34,367		
SKØTA(BATIS)	33,119		
STREYMSILD	28,994		
HVALSPÝGGJ	16,454		
KJAFTSVARTI HÁVUR	15,570		
HVASSASPREK	14,914		
JÁKUPSSKEL	13,745		
KALVI	12,495	1	1
LÝSINGUR	10,705		
LÍTLABROSMA	8,915		
LÝRUR	7,975		
KJAFTSVARTI KONGAFISKUR	5,536		
GLÝSUFISKUR	5,150		
TINDASKØTA	4,812		
ELEDONE	3,361		
SKADDUR FISKUR	2,914		
STEINBÍTUR	2,685		
AGNHØGGUSLOKKUR	2,030		
TRØLLAKRABBI	0,831		
HOLOTHUROIDEA	0,608		
FLOYFISKUR	0,344		
ECHINIDAE(IGULKER)	0,094		
TRØLLAHUMMARI(MUNIDA)	0,037		
RÆKJA	0,029		
LAKSSILD	0,008		
TILSAMANS	83781,86	409	165

Talva 2. Samanbering av samlaðu veiðini fyri tær 37 støðirnar við Vágslemmum og Steinhamlemmum. 'V/S' vísir lutfall millum úrslitini frá Vágslemmum og Steinhamlemmum. Veiðan er gjørd upp í tali, kg og miðalstødd.

Fiskaslag	Veiða í tali			Veiða í kg			Miðalstødd (kg)		
	Stein.	Vágs	V/S	Stein.	Vágs	V/S	Stein.	Vágs	V/S
Sandsprøka	240	41	0,17	114,5	11,5	0,10	0,477	0,280	0,59
Mathøgguslokkur	642	155	0,24	149,8	56,1	0,37	0,233	0,362	1,55
Gulllaksur	3782	1092	0,29	530,7	194,8	0,37	0,140	0,178	1,27
Tunga	771	237	0,31	509,5	130,4	0,26	0,661	0,550	0,83
Blálonga	53	20	0,38	37,9	13,6	0,36	0,716	0,680	0,95
Kjaftsv, kongafiskur	209	107	0,51	3,5	1,5	0,43	0,017	0,014	0,83
Knurrhani	357	213	0,60	116,5	65,5	0,56	0,326	0,307	0,94
Lítli kongafiskur	1619	968	0,60	344,5	183,2	0,53	0,213	0,189	0,89
Stóri kongafiskur	147	88	0,60	166,3	90,7	0,55	1,131	1,031	0,91
Hýsa	49913	37550	0,75	30591,7	22915,2	0,75	0,613	0,610	1,00
Toskur	810	632	0,78	2051,4	1737,9	0,85	2,533	2,750	1,09
Longa	219	176	0,80	755,7	632,1	0,84	3,451	3,591	1,04
Brosma	31	25	0,81	43,5	37,7	0,87	1,402	1,508	1,08
Hvítingsbródir	62888	62451	0,99	2009,8	2084,1	1,04	0,032	0,033	1,04
Hvítingur	6974	7028	1,01	3277,1	3316,9	1,01	0,470	0,472	1,00
Svartkjaftur	2022	2302	1,14	378,9	502,4	1,33	0,187	0,218	1,16
Havtaska	22	34	1,55	87,6	138,5	1,58	3,982	4,074	1,02
Makrelur	51	102	2,00	21,3	39,3	1,85	0,418	0,386	0,92
Upsi	718	1494	2,08	1873,5	4341,9	2,32	2,609	2,906	1,11
Hvassasprek	30	79	2,63	4,6	10,3	2,26	0,152	0,131	0,86
Silvurmurtur	1617	7098	4,39	66,3	259,7	3,92	0,041	0,037	0,89
Lálla	32	194	6,06	7,7	45,1	5,85	0,241	0,232	0,96
Sild	3	142	47,33	1,0	39,8	41,08	0,323	0,280	0,87
Median:			0,80			0,85			0,96

**Nær er ynskiligt at sýnini eru upparbeidd:** Túrurin var rættaður 30. oktober. Ynskiligt er, at nytrurnar skulu vera lisnar og innlagdar í databasu í seinasta lagi 31. januar 2019.

31/10-2018 Petur Steingrund