

Túrfrágreiðing - Magnus Heinason: Svartkjaftur sunnanfyri, túrur 1710, 29/3-12/4 2017

Fólk frá HAV: Jan Arge Jacobsen, Ebba Mortensen, Jens Arni Thomassen og Mourits Mohr Joensen

Ábyrgd: Jan Arge Jacobsen

Endamáll: At kanna nøgdirnar av svartkjafti sunnan fyri Føroyar og í norðara parti av gýtingarøkinum. Ekkókanningin er partur av felags kanningunum av svartkjafti, skipaðar undir ICES "Working Group of International Pelagic Surveys" (WGIPS, fyrrverandi WGNAPES), saman við Noregi og ES.

Reiðskapur: Svartkjaftatrol (flótitrol). CTD og WP2 glúpur. Trolsonda.

Um túrin: Ætlanin var at byrja við kalibrering av ekkóloddi hósdeginn, men vegna trupulleikar við hydraulikkskipanini umborð, varð hetta gjørt fríggjadagin. Síðani varð farið vestureftir á K-skurðin (verkætlan á Havstovuni) úr Hesti út á Skeivabanka. So varð siglt suðureftir á byrjunarpositionina á 5956N 0600W, sambært ætlaðu siglingarleiðina (**Mynd 1**). Veðrið var vánaligt meginpartin av túrinum og darvaði hetta okkum soleiðis, at vit ikki fingtu tóvað eftir ætlan í sunnara parti av økinum, ið vit skuldu kanna. Hóast vánaliga veðrið, fingtu vit gjørt okkum liðug við ætlaðu siglingina. Í endanum á túrinum batnaðu líkindini og vit sigldu afturáftur at tóva.

Hita- og saltmátningar vórðu tiknar við CTD frá vatnsCorpuni niður á botn, ella niður á 1000 m, ella niður móti botni, um tað var grynri enn 1000 m. Ætikanningar vórðu gjørdar við einum WP-2 planktonglúpi frá vatnsCorpuni og niður á 200 m dýpi. Nøgðin av svartkjafti varð mátað við ekkóloddi (ekkióintegratori), sum síðani varð roknað um til tons av fiski. Trolað varð javnan, fyri at greina sundur ekkóskriftina undir kanningunum.

Svartkjaftur

Fyribilsúrslitini vísa, at minni av svartkjafti stendur í føroyskum øki í ár enn tey seinastu árin, hetta er serliga galdandi fyri tann smáa svartkjaftin. Mestsum einki av árgomlum svartkjafti var at síggja í ár, so tað sær út til at 2016 árgangurin helst ikki er líka góður sum teir triggir undanfarnu árgangirnir síggja út til at vera. Svartkjafturin búnast vanligi sum trý ára gamal, nakað sum tvey ára gamal. Tí er nógv av óbúnum svartkjafti í okkara øki hesa tíðina, meðan tann búni svartkjafturin, ið hevur gýtt longri suðuri, var enn ikki komin norður í føroyskt øki.

Kanningarnar í ár vóru darvaðar av veðrið meginpartin av túrinum. Svartkjafturin spjaðist og er verri at síggja á ekkóloddinum, tá illveður er. Tá er eisini nógv av luftbløðrum í sjónum, sum blokera ekkósignalið. Hetta førir við sær at fiskurin ikki verður skrásettur á ekkóloddinum, og verður tí ikki taldur við í metingunum. Hetta ger at úrslitini, tá talan er um nøgd, eru minni álítandi í ár enn í fjør. Í hesum sambandi skal tó sigast, at tá samlaða nøgðin av svartkjafti í øllum gýtingarøkinum verður roknað út, verða tøluni frá øllum luttakandi londunum við, og tá munar óneyvleikin í føroysku tølunum minni (**Mynd 6**).

Meginparturin av svartkjaftinum í kanningini í ár eru 2014 og 2013 árgangirnir, sum eisini sóst í kanningunum fjør. Hesin fiskurin er frá 24-26 cm til longdar í miðal.

Ekkóskriftin av svartkjafti er víst í **Mynd 2** og **3**. Svartkjafturinn stóð á 400-550 m dýpi, har hann vanliga plagar at standa. Longdarbýtið av svartkjafti er víst í **Mynd 4**. Miðallongdin í kannaða økinum liggur um 26 cm og miðalvektin um 115 g. Hetta er størri fiskur enn í fjør, tá tølini vóru ávikavist 22,8 cm og 79 g.

Lakssild og prikkafiskur

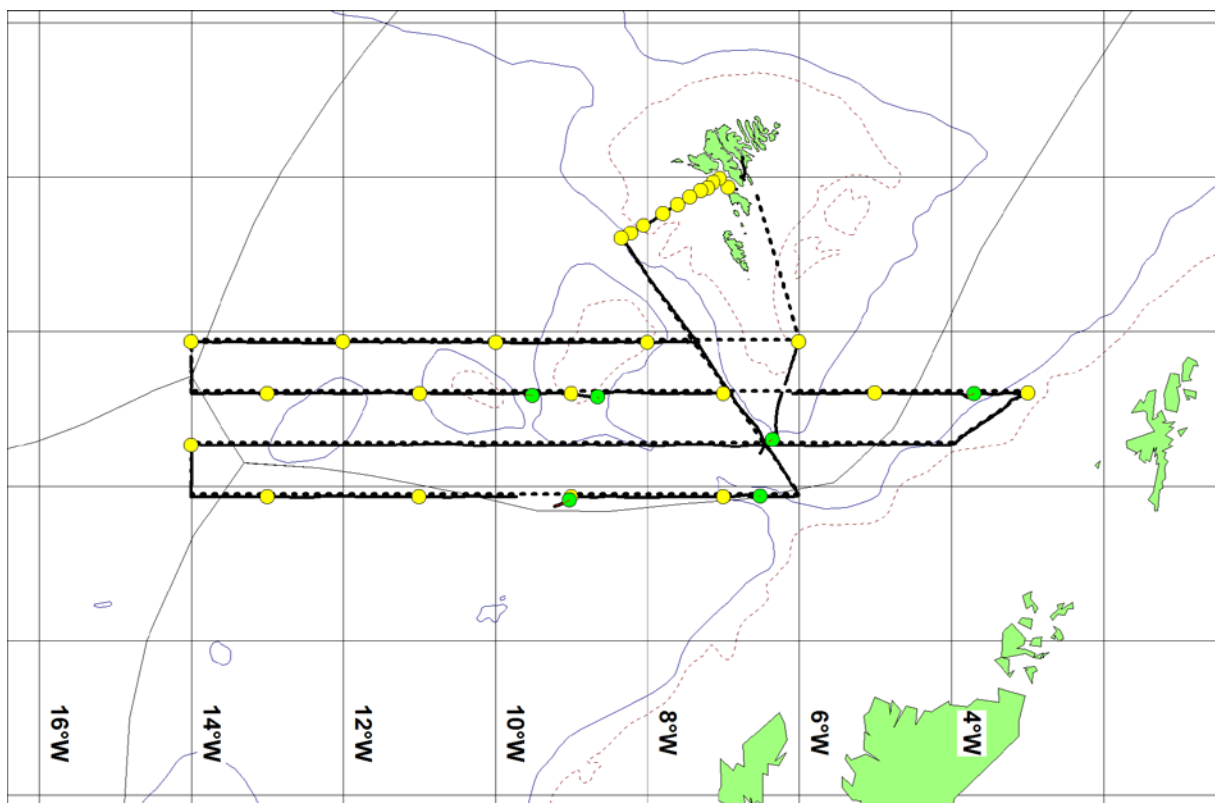
Nógv lakssild var at síggja í ár, og hon stóð sum ein meir ella minni samanhangi lind ovarlaga í sjónum. Prikkafiskur stóð nakað djúpari, á 250-700 m. dýpi.

Æti og hydrografi

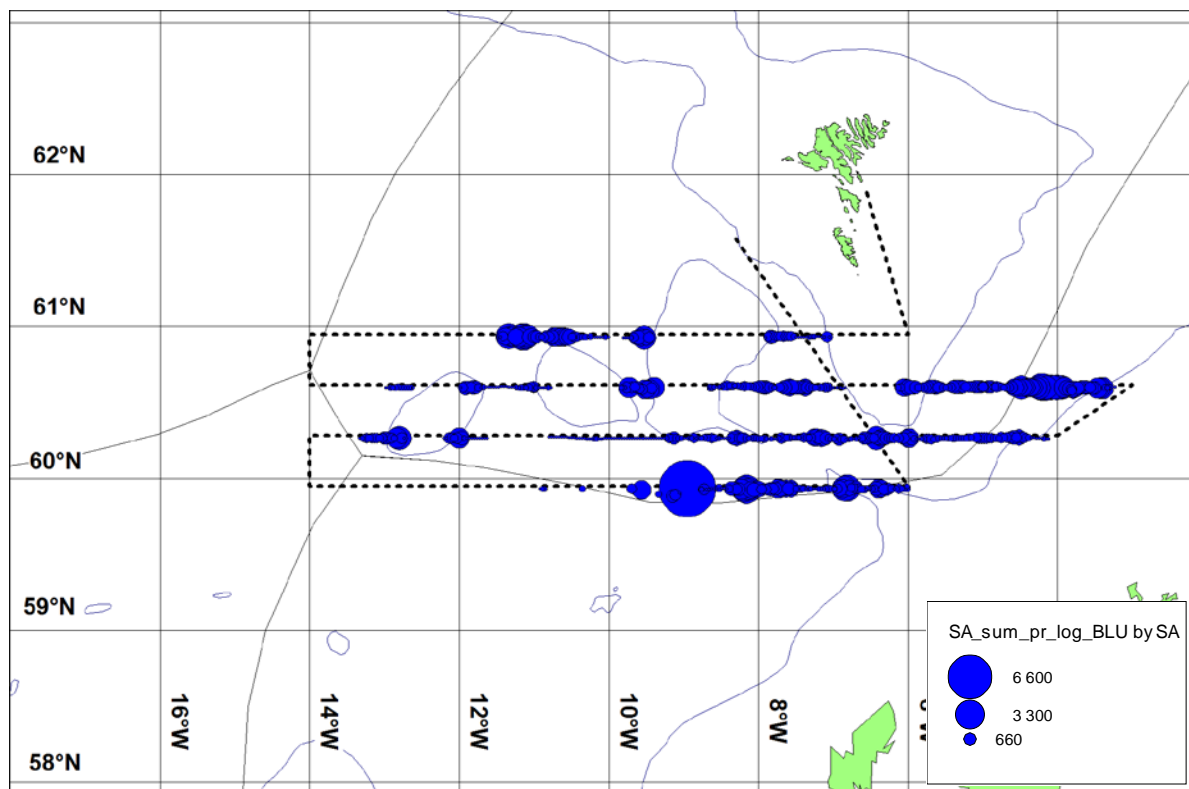
Krill var at síggja í mestsum øllum økinum á 400-750 metra dýpi. Sum vanligt hesa tíðina (tíðliga á árinum) var sera lítið av æti (reyðæti) í ovaru løgunum, tað er frá vatnskorpunum og niður á gott 100 m dýpi. Hitin í vatnskorpunum í kanningarøkinum var millum 7 og 8,5°C, nakað sum í fjør (**Mynd 5**.)

Sýnistøka: Trolað varð javnan fyri at greina sundur ekkóskriftina undir kanningunum, og 400 nyrtrur til aldursgreining av svartkjafti vórðu tiknar av veiðuni, umframt magar til at kanna føðina.

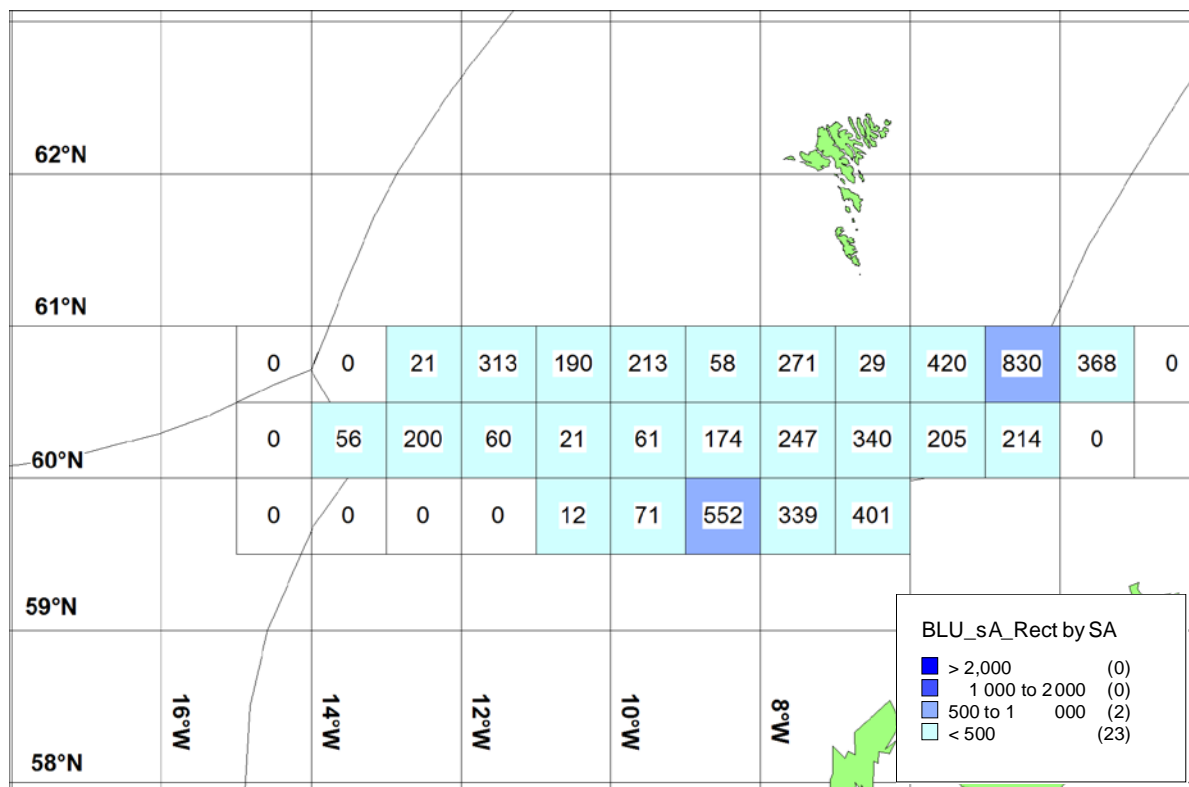
Jan Arge Jacobsen
Havstovan 18/4 2017



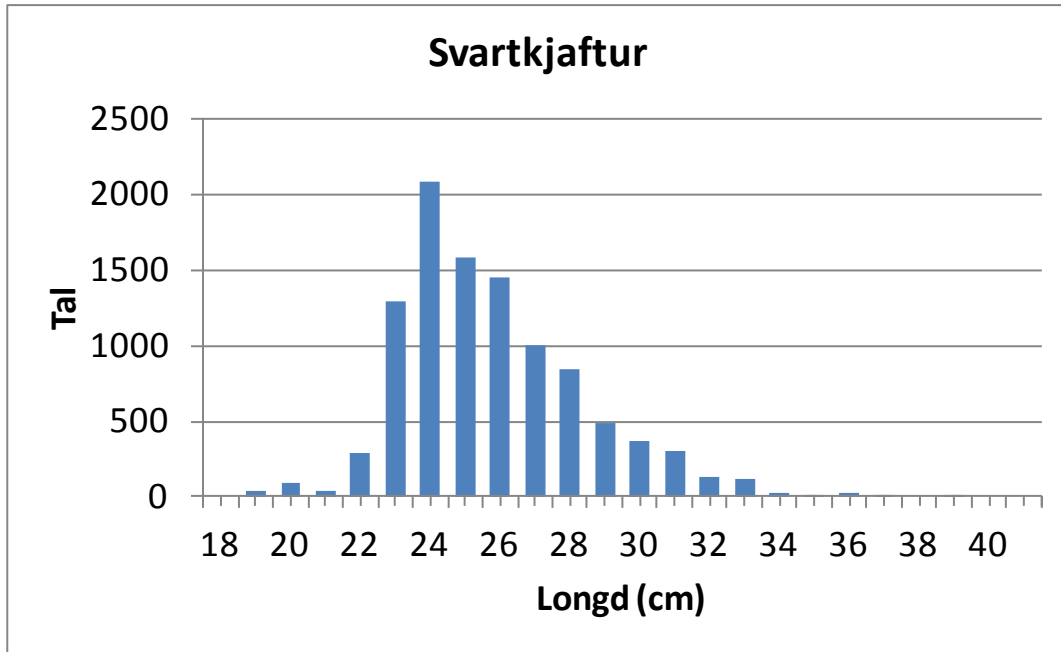
Mynd 1. Siglingarleiðin (svartar strikur), CTD støðir (gulir sirkclar) og trolstøðir (grønir sirkclar) hjá *Magnusi Heinasyri* á svartkjaftatúrinum 1710, 29/3-12/4 2017.



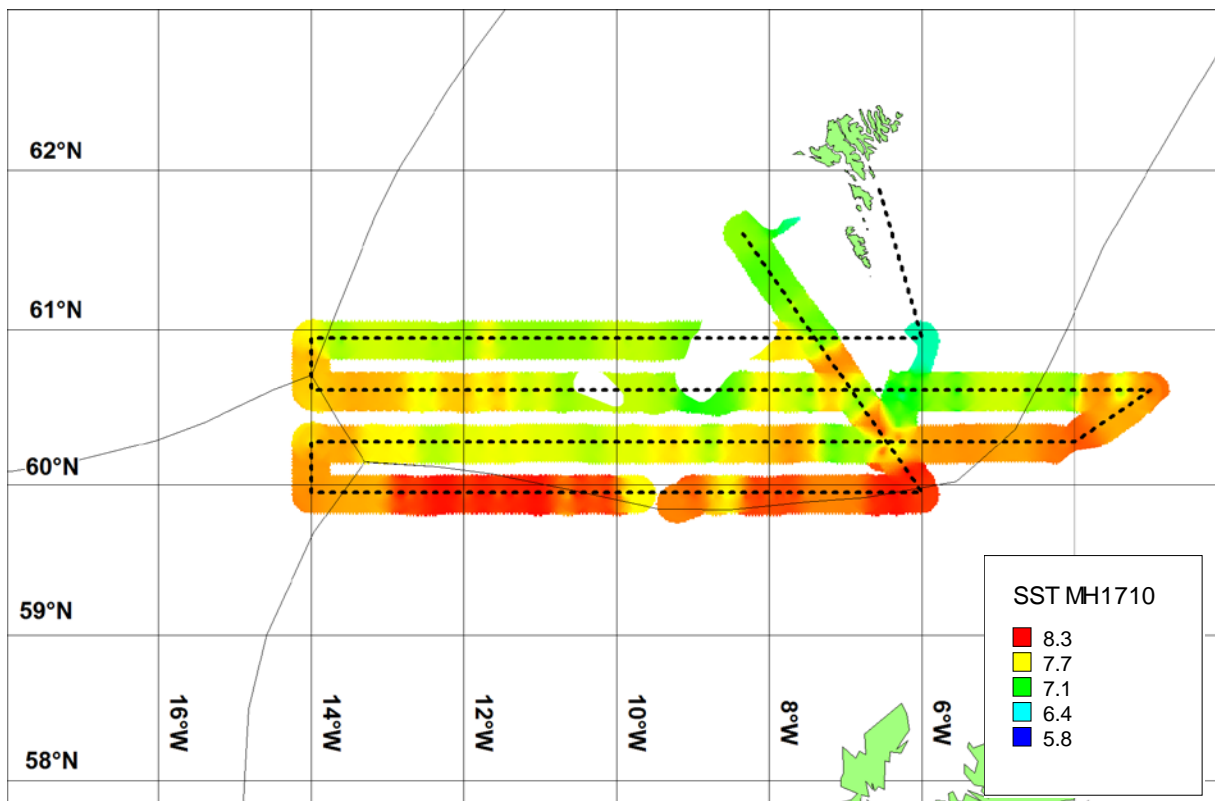
Mynd 2. Ekkóvirðir av svartkjafti (s_A m^2/nm^2) sunnan fyri Føroyar á túri 1710, 29/3-12/4 2017. Nøgðin er víst sum sirkjar, har støddin á sirklinum vísir, hvussu nógv av svartkjafti stóð undir skipinum.



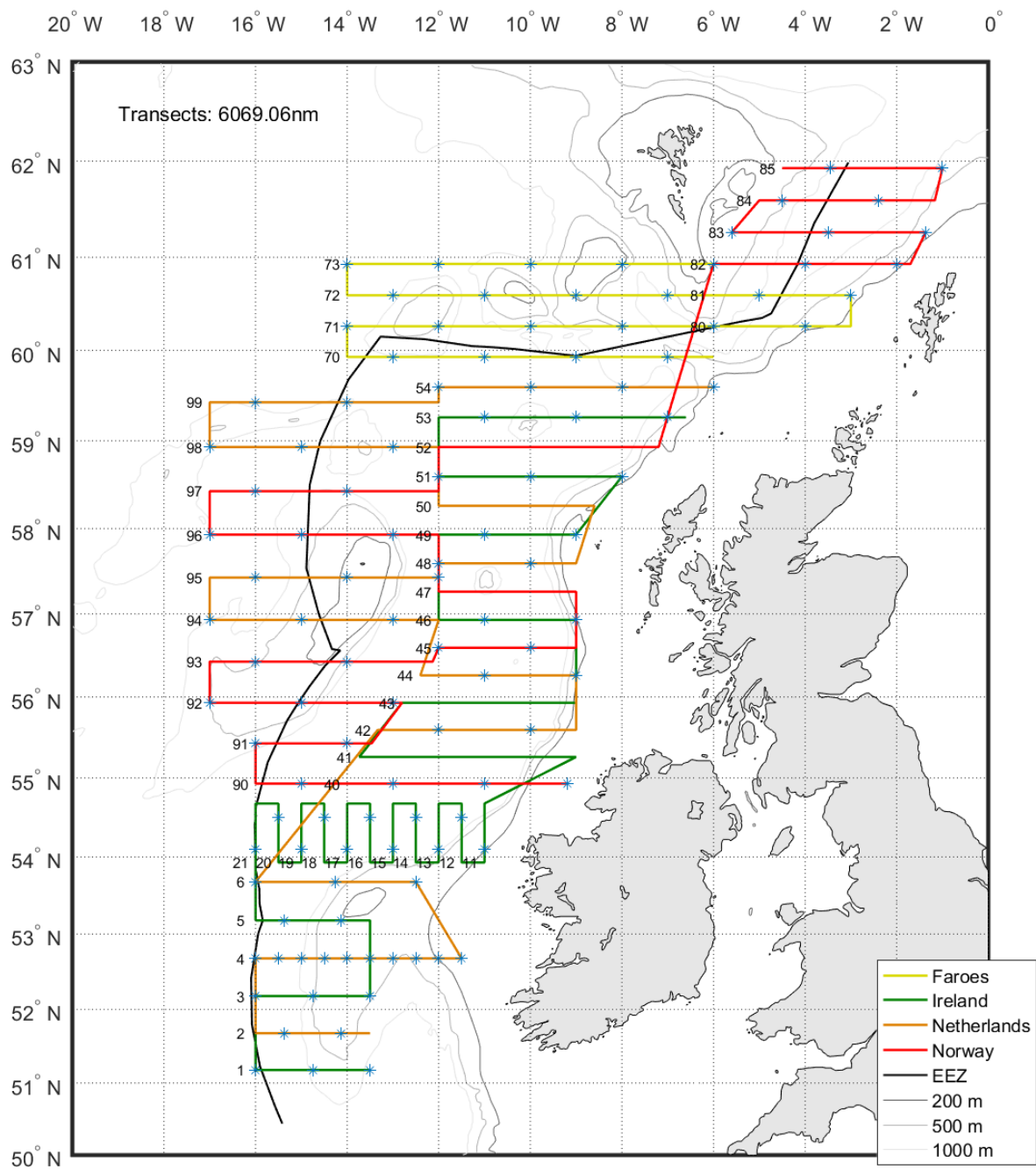
Mynd 3. Ekkóvirðir av svartkjafti pr. hagtalspunct (0.5x1 gradir) sunnan fyri Føroyar á túri 1710, 29/3-12/4 2017.



Mynd 4. Samlað longdarbýti av svartkjafti í føroyskum øki og norðara parti av ES-økinum á túri 1710, 29/3-12/4 2017.



Mynd 5. Hitin ($^{\circ}\text{C}$) í vatnskorpunni á túri 1710, 29/3-12/4 2017.



Mynd 6. Siglingarleiðirnar hjá öllum fjóra luttakandi rannsóknarskipunum á svartkjaftakanningunum í mars-apríl 2017. Magnus Heinason gular strikur.