

# Magnus Heinason - Túrfrágreiðing

## Trolroyndir. Túrur nr. 1512

Tíðarskeið 09-19/04 2015

---

**Fólk frá HAV.:** Regin Kristiansen, JensArni Thomassen, Luis Ridaio Cruz (fyrru helvt).

**Ábyrgd:** Luis Ridaio Cruz, ið eisini er toktleiðari. Regin Kristiansen (seinnu helvt)

**Endamál:** Hetta var fyrsti túrur av trimum í ár, hvørs endamál er at kanna upsaleiðir. Høvuðsendamálið við túrinum er at fáa til vega tilfar, t.e. Veiða í vekt, longdarbýti og vektbýti av upsa, toski og hýsu. Umframt skuldu vekt, tal og longdarbýti skrásetast fyri øll fiskasløg, ið verða veidd. Tóvtíðin er 1 tíma og tóvað verður alt samdøgríð.

**Reiðskapur:** Stjørnutrol 470 við 135 mm meskum í posanum. Vágshurðar. Breiðlar 60 og 120 m. Rockhoppers grunnur.

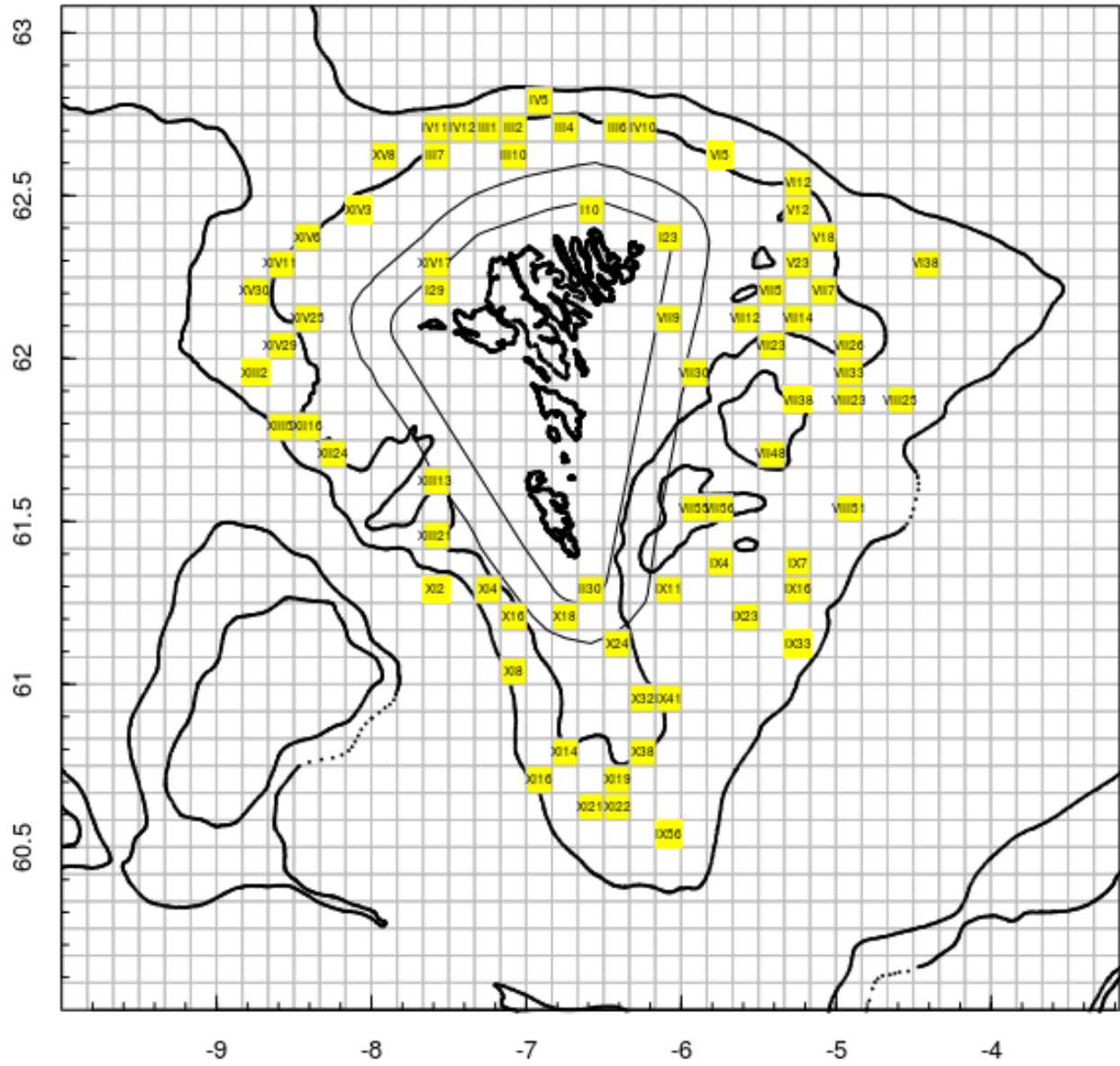
**Kanningarøki:** Trolstøðirnar vóru lagdar kring allan Landgrunnin grynri enn 500 m, sí mynd 1. Íalt 71 støðir.

**Um túrin:** Byrjað varð at fiska hósdagin 9. Apríl umleið kl. 23 á eini støð á Suðuroyarbanka, og so varð hildið á longur suður og síðani norðuryvir eystanfyri. Tóku eisini støðirnar norðan-, vestan- og sunnanfyri (Mynd 1). Veðrið var einki serligt. Líkindini vórðu so ring at avgjørt varð at steðga á fyribils, og siglt varð til Havnar týsmorgunin 14. apríl. Túrurin var liðugur 18 apríl. Tilsamans vórðu 70 støðir tiknar.

**Úrslit:** Talva 1 og mynd 1 vísa yvirlit yvir veiðuna (kg) og veiðu upp á roynd (kg/tíma) av teimum ymsu sløgnum á hesum túrinum; 39 fiskasløg vórðu veidd íalt, umframt høguslökk, trøllakrabba og ymiskt annað, ið er bólkað sum skrambul, t.d. grót, krossfiskar og igulker. Í somu talvu sæst eisini, á hvussu nógvum støðum tey einstøku fiskasløgini eru fingin, t.e. hvussu vanlig tey eru. Mest varð fingið av upsa (6057 kg.), og síðani komu ávikavist longa (2612 kg.), toskur (1436 kg.) og hýsa (571 kg.). Upsin varð fingin á 87% av støðunum, Longa á 77% og bæði toskur og hýsa á 79%. Veiða av makreli var lítil (92 kg.) og var fingin á 21% av støðum.

Størsti denturin á hesum túri verður lagdur á upsa; men eisini fyri onnur sløg (t.d. toskur og hýsa) fast ein ábending um, hvussu nógv er til. Á mynd 3 sæst veiða uppá roynd fyri øll fiskasløg. Veiða uppároynd verður vanlig nýtt sum eittmát fyri, hvussu stórir stovnarnir eru í vekt. Miðalveiða upp á roynd av upsa var tann størsta av øllum fiskasløgnum (99 kg/tíma), fyri longu var helvtinna minni enn hjá upsanum (48 kg/tíma). Miðalveiða upp á roynd av toski og hýsu var sera lítil (26 og 10 kg/tíma ávikavist).

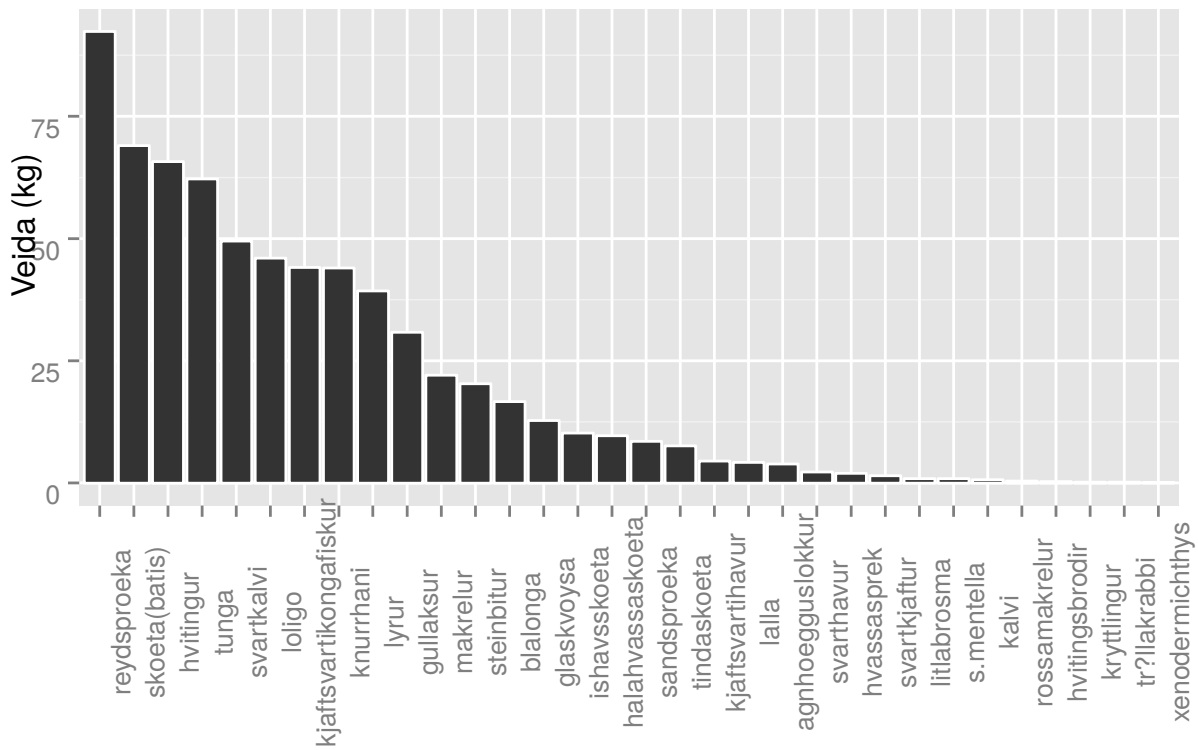
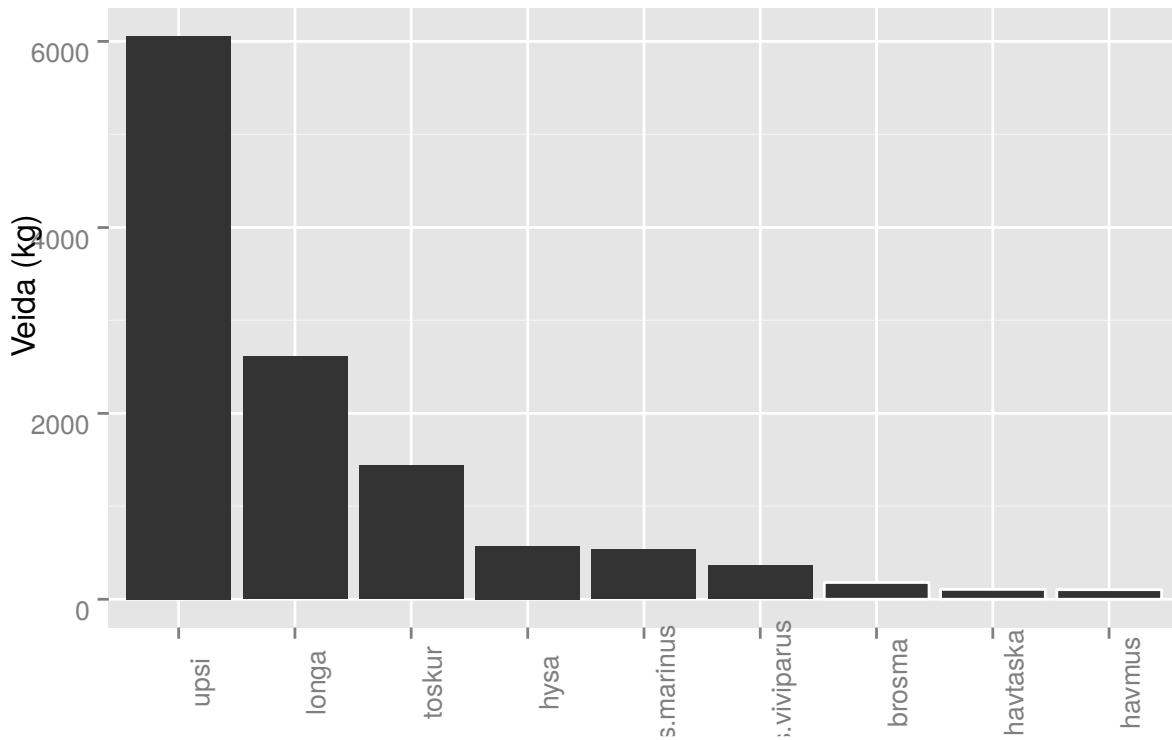
Talva 4 vísa yvirlit yvir miðallongdina (cm) og miðalvektina (gr). Mynd 5 og 6 vísa longdar- og vektbýti. Mynd 7 vísir samband millum longd og vekt av teimum ymsu sløgnum á hesum túrinum. Talið av smáum upsa (25-40 cm) var stórt, eins og talið av smáari hýsu (30-35 cm). Meginparturin av toskinum var 50-60 cm til longdar. Miðallongdin av upsa, hýsu og toski vóru ávikavist 55, 40 og 64 cm. Miðallongdin av Longu var 95 cm og tann størsta í hesum túri var 152 cm, meðan tann størsti upsin var 109 cm til longdar (eins og tann størsti toskurin). Makrelur var mest fingin í støddini 35-45 cm, í miðal uml. 38 cm. Umleið 70 nyrtrur av longu vóru tiknar til víðari kanning.



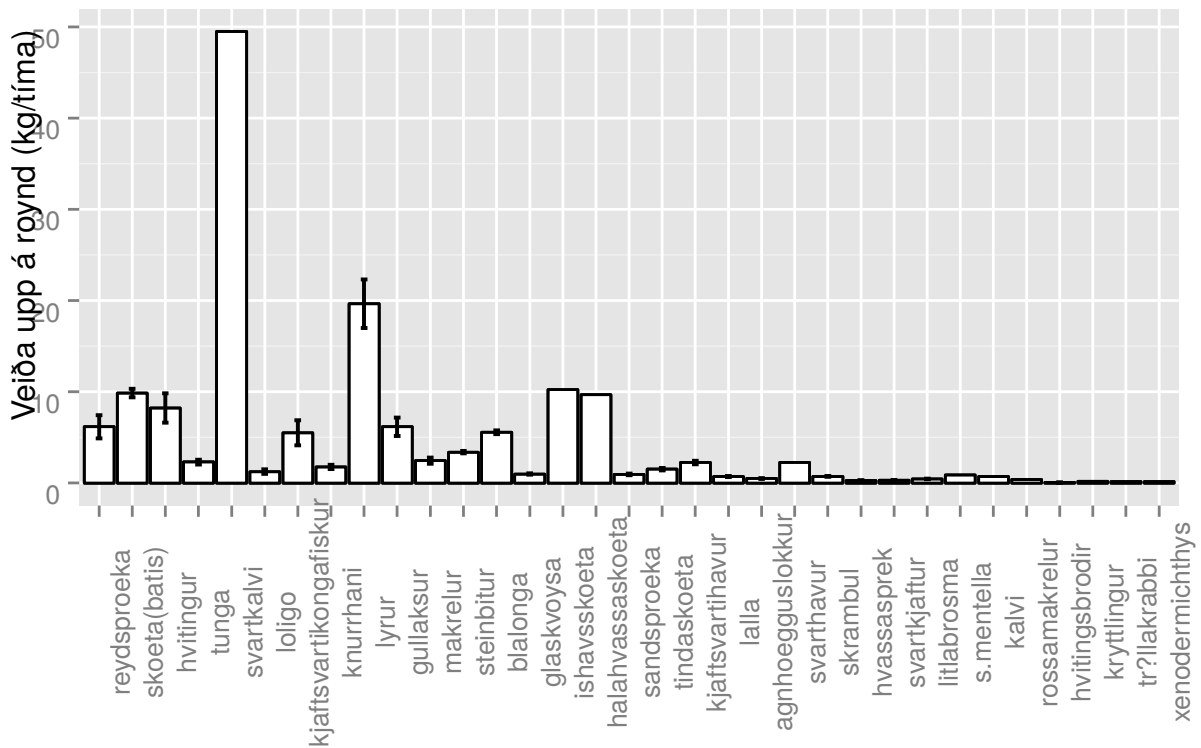
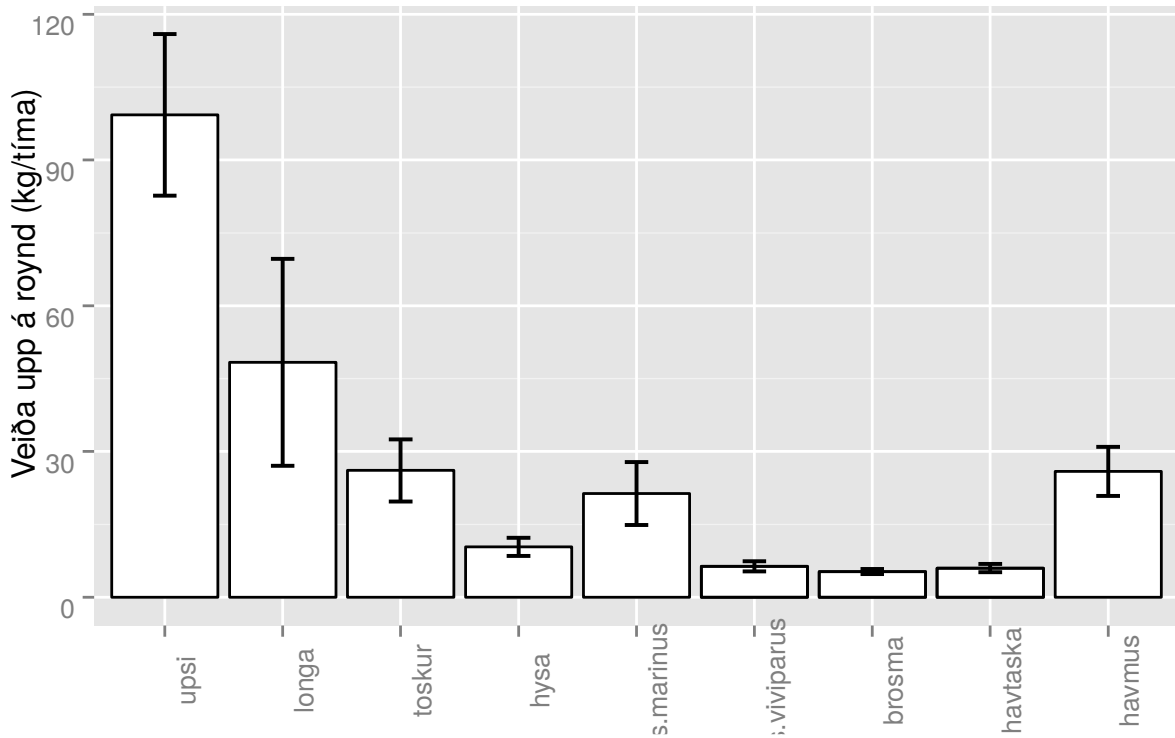
Mynd 1. Kanningarøki á túri 1512.

Slag	Veiða	Miðal	Stöðir%	SD	SE	CV
upsi	6056.82	99.29	87%	139.08	16.62	1.40
longa	2612.13	48.37	77%	178.15	21.29	3.68
toskur	1435.98	26.11	79%	53.49	6.39	2.05
hysa	571.10	10.38	79%	15.51	1.85	1.49
s.marinus	533.48	21.34	36%	54.20	6.48	2.54
s.viviparus	363.01	6.37	81%	8.74	1.04	1.37
brosma	179.45	5.28	49%	4.26	0.51	0.81
havtaska	107.73	5.99	26%	7.21	0.86	1.20
havmus	103.67	25.92	6%	42.28	5.05	1.63
reydspro eka	92.35	6.16	21%	10.67	1.28	1.73
sko eta(batis)	69.01	9.86	10%	3.92	0.47	0.40
hvitlingur	65.77	8.22	11%	13.45	1.61	1.64
tunga	62.20	2.30	39%	2.20	0.26	0.96
svartkalvi	49.49	49.49	1%			
loligo	45.99	1.24	53%	2.12	0.25	1.71
kjaftsvartikongafiskur	44.09	5.51	11%	11.50	1.37	2.09
knurrhani	44.00	1.76	36%	1.97	0.24	1.12
lyrur	39.31	19.65	3%	22.28	2.66	1.13
gullakstur	30.82	6.16	7%	8.49	1.01	1.38
makrelur	22.03	2.45	13%	2.73	0.33	1.11
steinbitur	20.28	3.38	9%	0.97	0.12	0.29
blalanga	16.64	5.55	4%	1.74	0.21	0.31
glaskvoysa	12.76	0.98	19%	0.62	0.07	0.63
ishavssko eta	10.23	10.23	1%			
halahvassasko eta	9.68	9.68	1%			
sandspro eka	8.50	0.94	13%	0.86	0.10	0.91
tindasko eta	7.59	1.52	7%	1.07	0.13	0.70
kjaftsvartihavur	4.50	2.25	3%	1.61	0.19	0.72
lalla	4.22	0.70	9%	0.51	0.06	0.73
agnho egguslokkur	3.91	0.49	11%	0.37	0.04	0.76
svarthavur	2.27	2.27	1%			
skrambul	2.15	0.72	4%	0.46	0.05	0.64
hvassasprek	1.95	0.28	10%	0.12	0.01	0.43
svartkjaftur	1.47	0.29	7%	0.26	0.03	0.90
litlabrosma	0.89	0.44	3%	0.24	0.03	0.55
s.mentella	0.88	0.88	1%			
kalvi	0.69	0.69	1%			
rossamakrelur	0.38	0.38	1%			
hvitingsbro dir	0.29	0.06	7%	0.05	0.01	0.83
kryttlingur	0.18	0.18	1%			
tr?llakrabbi	0.15	0.15	1%			
xeno dermichthys	0.14	0.14	1%			

Talva 1. Veiða, veiða uppá roynd (Miðal) og stöðir viðfiski (%) á túri 1512. SD, SE og CV eru óvissa í veiðu uppá roynd (kg/tíma).



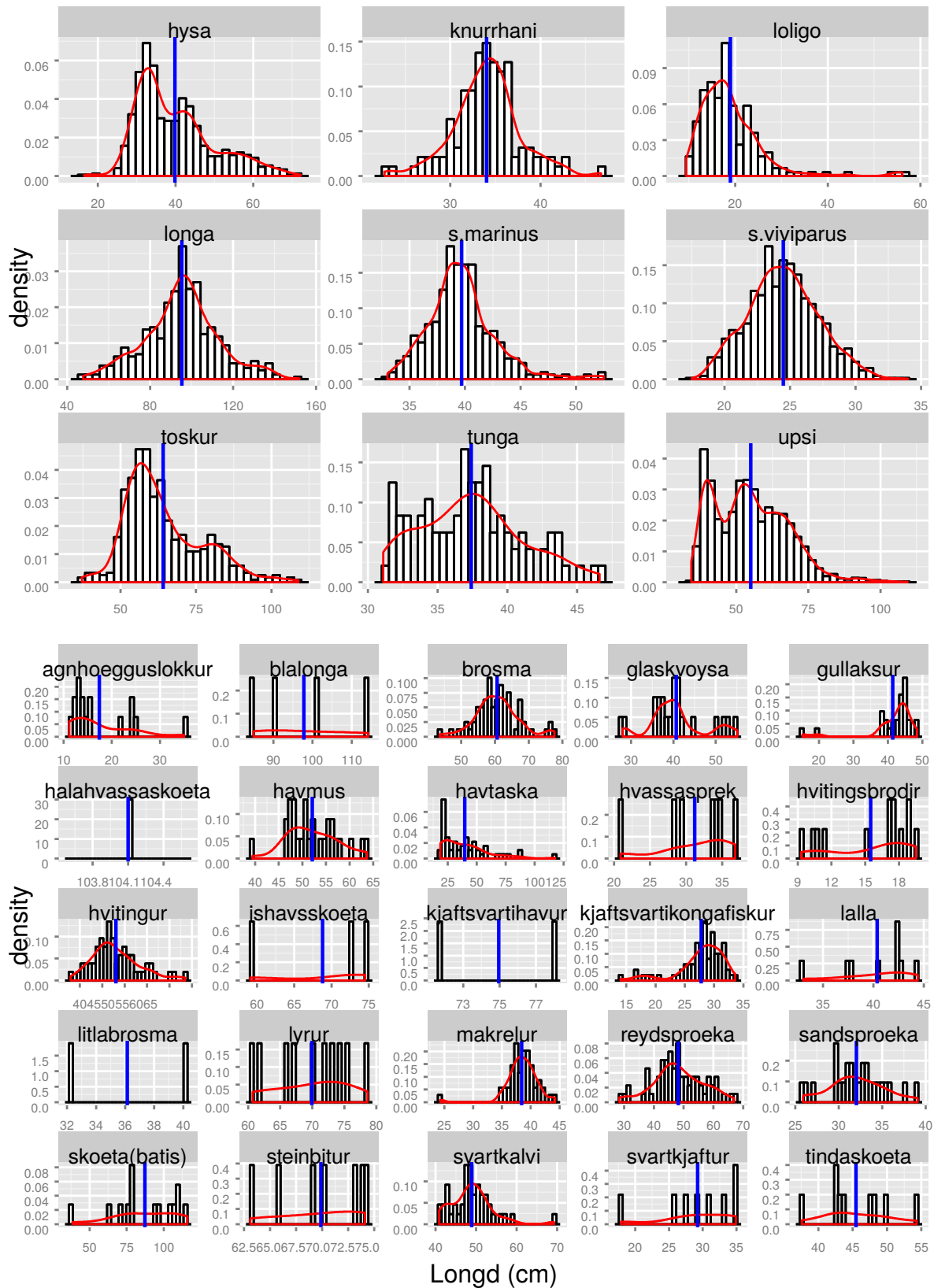
Talva 2. Veida á túri 1512.



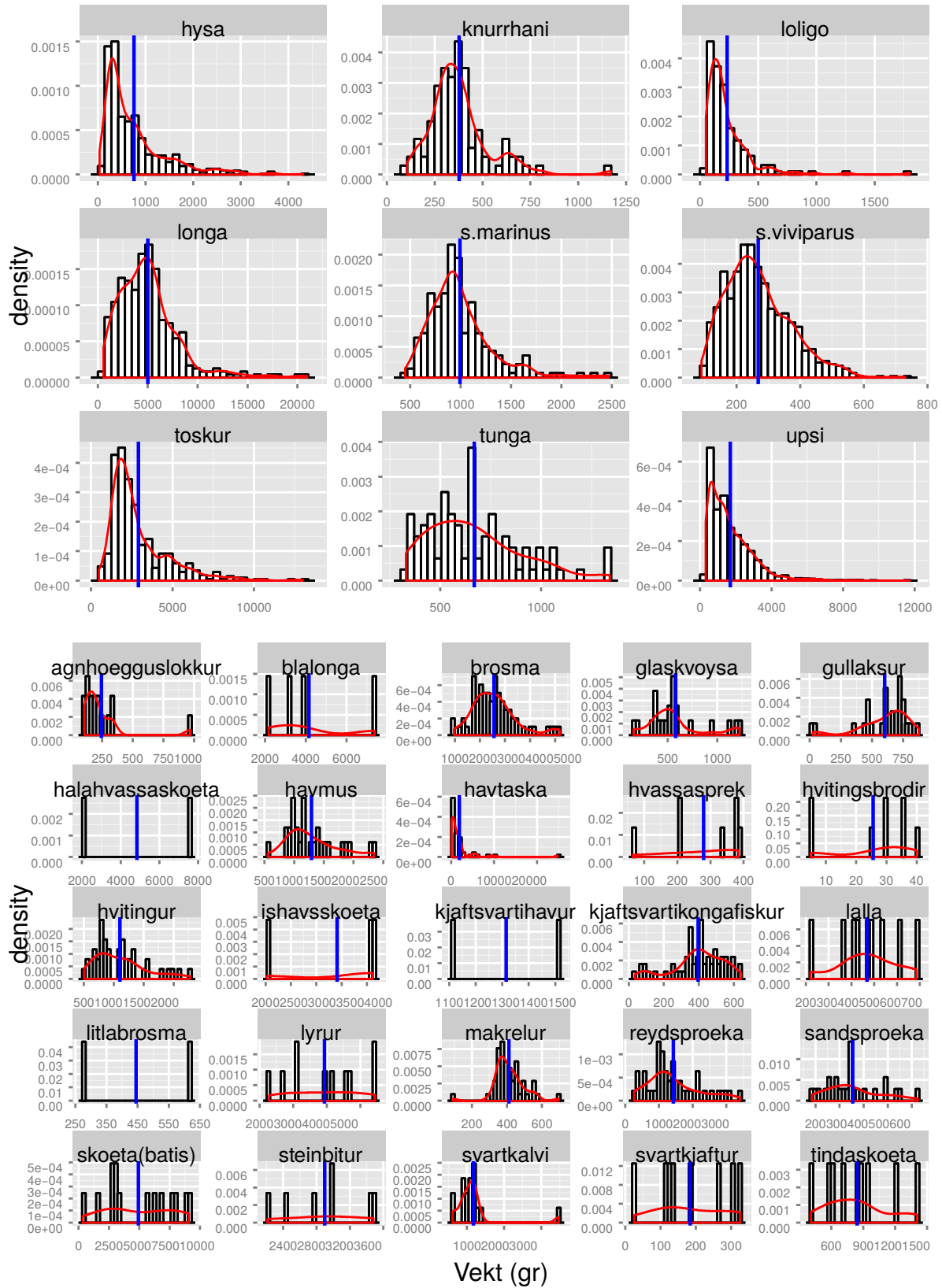
Talva 3. Veíða upp á roynd (kg/tíma) á túri 1512.

slag	Miðallongd	Miðallongd_SE	Miðallongd_N	Miðalvekt	Miðalvekt_SE	Miðalvekt_N
toskur	64.11	0.57	495	2900.96	82.57	495
hysa	39.84	0.35	788	758.58	23.52	655
brohma	60.60	0.78	70	2563.64	106.39	70
longa	95.36	0.83	459	5007.20	141.79	352
upsi	55.02	0.22	3301	1687.28	22.30	1711
hvitungur	48.05	0.68	61	1102.67	55.30	43
hvitingsbrodir	15.48	1.02	13	25.62	3.74	8
svartkjaftur	29.25	2.00	8	183.75	37.23	8
kalvi	41.90		1	690.00		1
tunga	37.41	0.38	93	668.82	24.62	93
reydsproeka	48.22	1.02	68	1427.00	95.65	45
makrelur	38.42	0.40	52	411.06	12.14	52
rossamakrelur	35.70		1	380.00		1
skoeta(batis)	87.24	5.82	14	4929.29	764.41	14
havtaska	39.71	2.78	56	1923.75	498.30	56
steinbitur	69.87	1.61	7	2897.14	179.03	7
blalanga	97.78	6.47	4	4160.00	1127.86	4
svartkalvi	48.91	0.77	46	1175.88	92.18	17
agnhoegguslokkur	17.42	1.66	16	244.38	51.72	16
sandsproeka	32.03	0.67	24	354.38	23.69	24
lalla	40.37	1.20	9	468.89	45.91	9
loligo	18.97	0.50	197	232.42	15.39	161
gullaksur	41.42	1.38	28	600.36	38.03	28
s.viviparus	24.48	0.08	1267	267.86	2.87	892
s.mentella	41.40		1	885.00		1
s.marinus	39.69	0.14	476	992.40	14.65	206
hvassasprek	31.19	2.06	7	279.29	45.81	7
tindaskoeta	45.47	1.66	9	843.33	104.43	9
kjaftsvartihavur	74.95	3.15	2	1315.00	200.00	2
svarthavur	72.00		1	2265.00		1
ishavsskoeta	68.80	4.87	3	3410.00	692.54	3
havmus	52.10	1.04	28	1289.64	81.31	28
lyrur	69.92	1.89	10	3931.00	350.45	10
litlabrosma	36.15	3.95	2	445.00	170.00	2
kjaftsvartikongafiskur	27.80	0.46	76	395.89	16.80	62
knurrhani	34.03	0.35	118	377.22	14.65	97
kryttlingur	21.70		1	185.00		1
glaskvoysa	40.64	1.47	22	580.23	63.87	22
halahvassaskoeta	104.10	0.00	2	4840.00	2740.00	2
xenodermichthys	12.60		1	135.00		1
tr?llakrabbi	9.20		1	150.00		1

Talva 4. Miðallongd (cm) og miðalvekt (gr.) av teimum ymsu sløgunum á túri 1512.

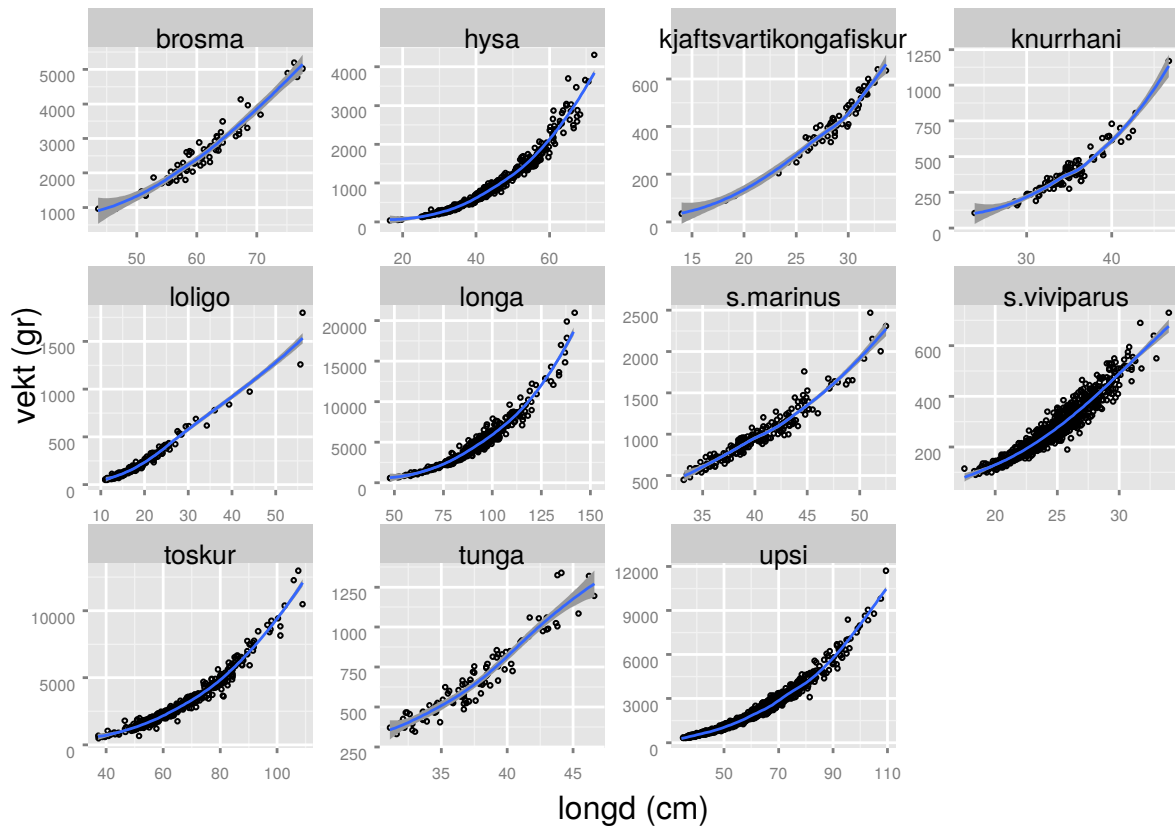


Talva 5. Longdarbýti av teimum ymsu sløgunum á túri 1512.



Talva 6. Vektþýti av teimum ymsu slögnum á túri 1512.





Talva 7. Samband millum longd (cm) og vekt (gr) av teimum ymsu sløgunum á túri 1512.