

**Magnus Heinason - Túrfrágreiðing**  
**Biologisk oceanografi. Túrur nr. 1414**  
**Tíðarskeið: 23.-30. apríl, 2014**

---

---

**Fólk frá Havstovuni:** Eilif Gaard, Dagunn Clementsen og Inga Kristiansen

**Ábyrgd:** Eilif

### **Endamál**

- At máta nøgdir og sløg av plantu- og djóraæti og at fáa meira at vita um, hvussu umhvørvið ávirkar menningina av planktonsamfelagnum á Landgrunninum og beint uttanfyri um várið.
- At kanna, hvussu nógv reyðæti gýtir og at samanbera tað við umhvørvið.
- Kanna spjaðing av fiskaeggum og -larvum
- Kanna føði og liviumstøður hjá fiskalavunum.
- At fáa til vega vitan um havfrøðilig og lívfrøðilig viðurskifti í sjónum, sum hava týðning fyri tilgongd av fiski á Landgrunninum.
- Eisini var farið norðureftir fyri at kanna reyðæti á havleiðunum norðan fyri Føroyar.

### **Reiðskapur**

CTD, Multi-net, Bongo-net við 100 og 200 µm meskavídd og WP-2 glúpur.

### **Um túrin**

Fyrst varð farið norðureftir har reyðæti, hiti, salt og plantuæti vórðu kannað. Tiknar vórðu fyra støðir á einum skurði norður eftir 6°05V: Tvær í atlantiskum sjógvi í Føroyastreyminum, ávikavist á 62°50N og 63°00N og tvær í køldum eysturíslenskum sjógvi, ávikavist á 64°20N og 64°30 N. Hetta er partur av PhD verkætlan hjá Ingu Kristiansen, ið kannar reyðæti í føðiøkinum hjá sild og makreli.

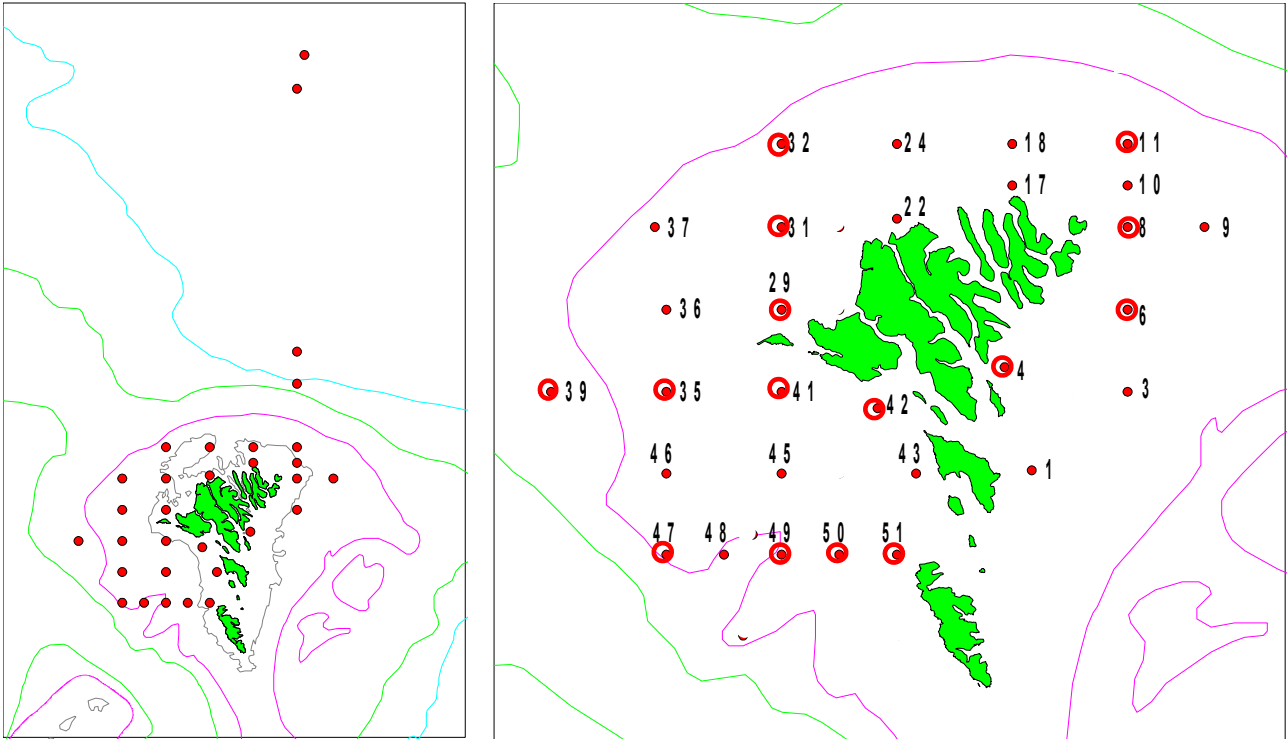
Síðan var farið undir ta árligu kanningina av æti, umhvørvi og fiskalavum á Landgrunninum, nú æti vónandi nørst og fiskalavum frá gýtingini fyrr í vár, tørvar føði.

### **Máting og prøvataking**

Arbeitt varð á tilsamans 32 støðum, harav 28 vóru á Landgrunninum og 4 norðanfyri (Mynd 1).

Mátingarnar vóru hesar:

- Hiti, salt, ljós og fluorescensur við CTDini, á øllum støðum og klorofyl *a* á umleið helvtini av støðunum.
- Djóraæti: Norðanfyri blivu brúkt Multi-net og WP-2 glúpur og á Landgrunninum blivu brúkt Bongo-net (100 og 200 µm meskavídd) á øllum støðum og WP-2 glúpur, har eggproduktiión hjá reyðæti bleiv mátað.
- Eggproduktiión hjá reyðæti bleiv mátað á støðunum við ringi um (Mynd 1, høgumegin) og á teimum 4 støðunum norðanfyri.



Mynd 1. Støðirnar á túrinum. Vinstrumegin eru allar støðirnar og hægurmeigin síggjast støðirnar á Landgrunninum. Har sirkul er um, bleiv mátað, hvussu nógv egg reyðætið á Landgrunninum gýtti.

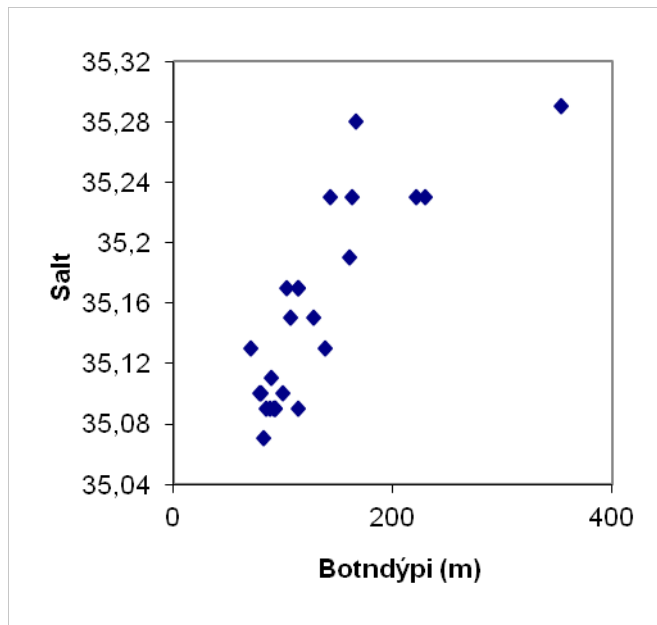
## Úrslit:

### Hydrografi.

Sjóvarhitin á Landgrunninum var 7-8°C. Vestanfyri var eitt vet heitari enn eystanfyri. Hesa tíðina á árinum plagar sjógvurin á Landgrunninum at vera munandi kaldari enn uttanfyri, men munurin er ikki stórir í ár, helst tí at veturin hevur verið so lýggjur.

Saltinnihaldið var lágt, bæði inni á Landgrunninum og á hellingini, uttan fyri landgrunsfrontin. Inni á Landgrunninum lá tað fyrri tað mesta millum 35,09 og 35,13 og á djúparu leiðunum rundan um Landgrunnin lá tað millum 35,19 og 35,23. Saltasti sjógvurin er altíð vestanfyri. Mynd 2 vísir saltinnihaldið ímóti botndýpi á teirri einstøku støðini.

Saltinnihaldið er í ár væl lægri enn tað var í fjør. Í apríl 2013 lá tað millum 35,20 og 35,24 innan fyri landgrunsfrontin og millum 36,26 og 35,30 á flestu djúparu støðum. Lækkingin í saltinnihaldi tykist sostatt at vera úrslit av broyting í stórum havøki.



Mynd 2. Saltinnihaldið á 50 metra dýpi, sett upp ímóti botndýpinum á teirri einstøku stöðini á Landgrunninum og kantinum. Stöðirnar eru vístar á mynd 1 hægurmegin.

### Plantuplankton.

Gróðurin var ekki komin í gongd enn. Onnur ár hefur oftá ein góð byrjan verið at sæð í Sandshavinum-Vágahavinum hesa ársins tíð, men so var ekki í ár. Nøgdirnar av plantuæti vóru smáar allastaðni. Eingin lagdeiling var at síggja í sjónum vestanfyri. Tey árinu, tá ein lagdeiling er í sjónum vestanfyri, plagar tað at seta gongd á gróðurin har, sum síðan kann spjaða seg norðureftir og eystureftir. Soleiðis var tíverri ekki í ár.

### Djóraplankton

Sera lítið var av landgrunssløgum av djóraæti. Bert smávegis av *Temora* undir landi. Nógv tað mesta av kopepodum inni á Landgrunninum var reyðæti frá í fjør, sum er rikið inn á Landgrunnin nú í vár. Lítið av reyðæti, sum er gýtt í vár.

Reyðæti gýtti sum heild lítið. Í miðal fyri allar stöðirnar var eggframleiðslan einans 7,4 egg/hon/døgn. Heldur ekki vestanfyri, har tað ofta plagdi at vera mest gýting, var hon nakað serlig. Býtt sundir í innaru og ytru øki, var heldur eingin týðiligur munur. Á stöðunum, har botndýpið var grynri enn 100 m, var eggframleiðslan í miðal 9 egg/hon/døgn og á stöðunum har botndýpið var størri enn 100 m var framleiðslan 6 egg/hon/døgn. Lága og javna gýtingin er eitt úrslit av, at gróðurin ekki enn er komin í sjógvin. Reyðæti má fáa føði fyri at kunna gera egg í stórum tali. Føðin er plantuæti og tí má gróðurin koma, áðrenn reyðæti kann gýta nógv. Hetta hava vit sæð ofta fyrr á Landgrunninum og tað er eisini vælkent aðrastaðni.

### Fiskalarvur og -rogn

Bert smávegis var av fiskalarvum var at síggja.

### Samanumtikið

Fiskalarvurnar, ið eru gýttar í vár eru smáar hesu ársins tíð, og tí klára tær einans at taka smáa føði. Reyðæti frá í fjør er ov stórt, men egg undan reyðæti og øðrum djóraæti, eins og smátt djóraæti frá í vár, eru smáir og góðir gloypibitar ta fyrstu tíðina. At djóraætið á Landgrunninum fyri tað mesta var stórt reyðæti frá í fjør, ger helst at føðiumstøðurnar hjá fiskalarvum ikki er av teimum bestu. Bæði gróðurin og gýtingin hjá djóraæti eru tó á veg uppeftir so vónandi verður meira av góðari (t.e. smáari) føði til fiskalarvurnar um stutta tíð. Um so verður, mugu vit vænta, at tað serliga kemur teimum fiskalarvunum til góðar, ið ikki enn eru klaktar. Vit vóna tað besta. Í juni verður yngulkanning, og tá sæst betur, hvussu árið hlynast fyri yngulin.

*Eilif Gaard*