

Magnus Heinason - Túrfrágreiðing
Yvirlitstrolingar. Túrur nr. 1106
Tíðarskeið 9-23/03 2011

Fólk frá HAV.: Mourits M. Joensen, Regin Kristiansen, Jens Arni Thomassen og Jákup Reinert.

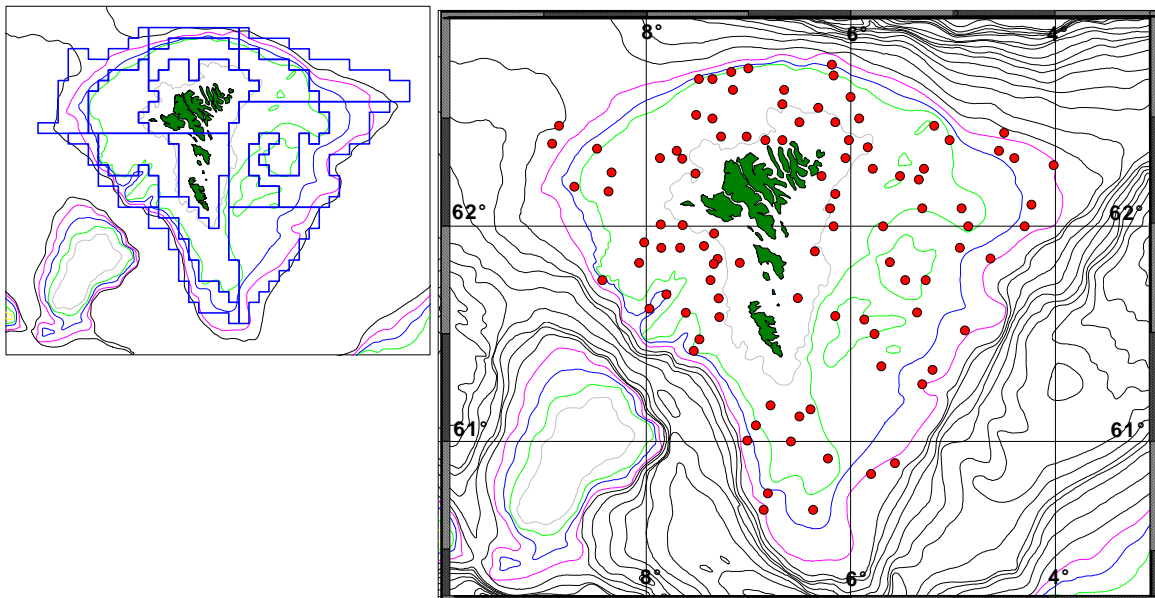
Ábyrgd: Jákup Reinert, ið eisini var toktleiðari.

Endamál: Hetta var annar túrurin av vár-yvirlitstrolingunum í ár. Høvuðsendamálið við hesum túrum er at fáa til vega tilfar, ið skal nýtast í stovnsmetingunum av toski, hýsu og upsa, t.e. veiða í vekt og í tali, longdarbýti, vektbýti, aldursbýti, kynsbýti og kynsbúning av nevndu sløgum. Haraftrat skulu magar takast regluliga av toski, hýsu og upsa. Umframt skal vekt, tal og longdarbýti skrásetast fyri øll fiskasløg, ið verða veidd, og tilfar til aldursgreining av havtasku, svartkjafti og makreli skal fáast til vega.

Aftrat høvuðsendamálinum vóru trýggjar eyka uppgávur. a) Í framhaldandi arbeiðnum at kanna útskipting gjøgnum frontin vestanfyri skuldi lítla ADCP-ramman setast út á túrinum (sí túrætlanina); b) Kanningar av magnetfeltinum skuldu gerast við serligari mátiútgerð, sum varð sett á trolíð og c) Fjarðaklipp av gullaksi skuldu gerast til genetiskar kanningar.

Reiðskapur: 116 fóts kassatrol við 40 mm meskum í posanum. Steinshamn lemmar. Breittlar 60 og 120 m.

Kanningarøki: Trolstøðirnar eru lagdar kring allan Landgrunnin grynri enn 500 m, sí mynd 1. Hetta eru støðir, ið eru tiknar á hesum báðum túrunum í vár, t.e. bæði á seinasta túri (1104) og á hesum túrinum (1106).



Mynd 1. Yvirlitstrolingar á vári við Magnusi Heinasyni. Landgrunnurin er býttur upp í 15 øki (myndin til vinstri). Ávíst tal á støðum verður tikið í hvørjum øki, tilsamans 100 støðir fyri allan Landgrunnin. Somu støðir verða tiknar á hvørjum ári.

Um túrin: Fyrst varð DCP-ramman sett út. Farið varð av Havnini hósdagin 10/3 um 13-tíðina, ramman varð sett út umleið kl. 15³⁰, og so varð siglt inn aftur á Havnina eftir fólki. Hóskvøldið um midnátarleitið varð so farið av stað aftur. Av teimum íalt 100 trolstøðunum, ið verða tiknar á yvirlitstrolingunum á vári, vórðu 50 støðir tiknar fyrra túrin; sostatt vóru 50 støðir eftir at taka á hesum túrinum. Byrjað varð at fiska fríggjamorgunin á eini støð í øki III norðanfyri, og so varð hildið á longur vestur og síðani suður yvir vestanfyri. Týsdagin 15/3 sigldu vit inn á Sørvág, har vit landaðu um kl. 14³⁰. Veðrið var sera vánaligt, so gjørt varð av at verða verandi á Sørvági, til líkindini batnaðu. 17/3 á middegi varð farið útaftur at taka seinastu støðirnar. Týsdagin 22/3 kl. 17⁴⁵ varð seinasta støð liðugt tikin vestarlaga á Munkagrunninum, og so varð siglt á Havnina at seta fólk av, har vit komu stutt eftir midnátt. Eftir hetta varð farið á Toftir, landað varð mikumorgunin, og so aftur á Havnina, har vit komu umleið kl. 11⁰⁰. Veðrið var sjaskut og ringt á so at siga øllum túrinum, men sum heild eydnaðist túrurin væl, hóast tríggjar av teimum ætlaðu støðunum lógu eftir. Tær vórðu tí tiknar á túri nr. 1108. Fýra støðir máttu takast umaftur, tí vit komu fastir/skræddu, og ein støð mátti takast umaftur vegna oljuleka í breittaspælinum. Tað eydnaðist tíverri ikki at gera fjarðaklipp av gulllaksi til genetiskar kanningar.

Prøvataking: Veidán varð viðgjørd sambært sýnishandbókini og kanningarætlanini, og eitt yvirlit yvir tal á nytru- og magaprøvum av ávikavist toski, hýsu, upsa, makreli og lýri sæst í talvu 1 niðanfyri. Samstundis sum nytrur vórðu tiknar, varð eisini skrásett longd, vekt, kyn og búningarstig, og regluliga vórðu magari av toski, hýsu og upsa tiknir og kannaðir umborð. Umframt hetta varð nakað av makreli og havtasku fryst til nærri kanningar í landi.

Talva 1. Yvirlit yvir nytru- og magaprøvar á Magnus Heinason túri nr. 1106.							
Toskur	Toskur	Hýsa	Hýsa	Upsi	Upsi	Makrelur	Lýrur
Tal á nytraðum fiski	Tal á magum	Tal á nytraðum fiski	Tal á magum	Tal á nytraðum fiski	Tal á magum	Tal á nytraðum fiski	Tal á nytraðum fiski
419	140	528	130	496	113	8	25
Tal á nytraðum fiski tilsamans:		1476					
Tal á magum tilsamans:		383					

Nær verða prøvarnir upparbeiddir: Ynskiligt er, at nyturnar skulu vera lisnar, og øll data lögð inn í databasu sum skjótast, helst áðrenn 14. apríl.

Fyribils úrslit: Ikki fyrr enn nyturnar eru lisnar, og øll data frá túrunum eru lögð í basu, ber til at siga nakað nágreiniligt um úrslitini av yvirlitstrolingunum á vári í ár, men nøkur ávegis úrslit skulu takast fram. Talva 2 vísir yvirlit yvir veiðuna av teimum ymsu sløgnum á hesum túrinum; 36 fiskasløg vórðu veidd íalt umframt 3 sløg av høggsulokki, hummara, trøllakrabba og ymiskt annað, ið er bólkað sum skrambul, t.d. grót, krossfiskar og igulker. Í somu talvu sæst eisini, á hvussu nógvum støðum tey einstøku fiskasløgini eru fingin, t.e. hvussu vanlig tey eru. Nógv mest varð fingið av toski, og síðan koma ávikavist upsi, hýsa, lýrur, lítli kongafiskur og longa. Toskur varð fingin á 88% av støðunum, hýsa á 86%, upsi á 84% og lítli kongafiskur á 78% av støðunum.

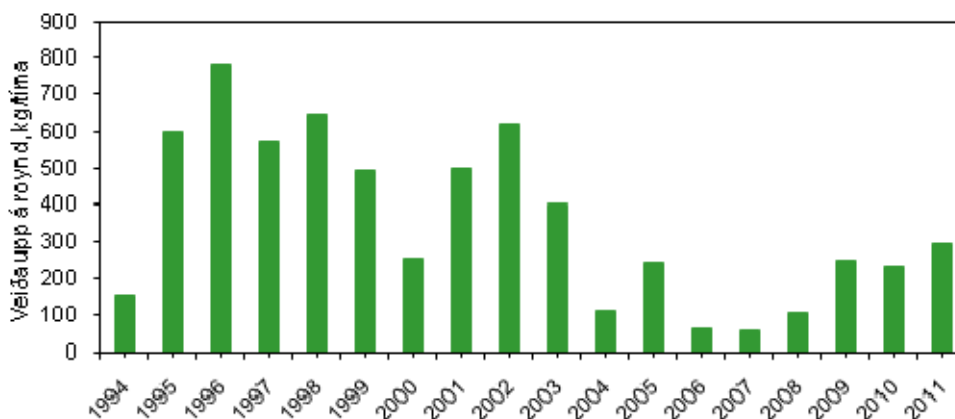
Um allar støðirnar í vár verða lagdar saman (báðir túrar), fæst ein heldur øðrvísi mynd (Talva 3). Á teimum 100 støðunum vórðu veidd 44 ymisk fiskasløg í mun til 46 sløg í fjør; umframt vórðu hummari, trøllakrabbi og 3 sløg av høggsulokki fingin. Nógv mest

var av toski, og síðan koma ávikavist hýsa, hvítingsbróðir, upsi og lítli kongafiskur. Vert er at leggja til merkis, at heilt væl varð fingið av fiskaslagnum “lýrur”; tað nógva av honum var væl áleiðis at gýta. Sæð burtur frá hendinga fiskum, so er hetta ikki hent áður. Lýrur er nær skildur við upsa, og líkist honum nóg, men við væl ljósari fiski. Eisini skal verða nevnt, at nakað varð fingið av ársgomlum makreli, ið stavar frá gýtingini í fjør; tað áhugaverda viðvíkjandi hesum makreli er, at hann var vanligur í magunum á serliga upsa. Um títleikan er at siga, at toskur varð fingin á 91% av støðunum, hýsa og upsi á 86% og lítli kongafiskur á 72% av støðunum.

Størsti denturin á hesum túrum verður lagdur á tosk, hýsu og upsa; men eisini fyri onnur sløg fast ein ábending um, hvussu nóg er til. T.d. vaks hvítingsbróðir nóg seinastu 4 árin, men minkaði munandi aftur í ár, hóast hann enn er væl fyri. Lítið hevur verið at fingið av svartkjafti í fleiri ár, meðan eitt nú longa tykist væl fyri.

Á myndunum 2-4 sæst veiða upp á roynd frá yvirlitstrolingunum á vári (allar 100 støðir) fyri ávikavist tosk, hýsu og upsa. Veiða upp á roynd verður vanlig nýtt sum eitt mál fyri, hvussu stórir stovnarnir eru í vekt. Tølini fyri upsa skulu tó takast við stórum fyrivarni, tí slíkar yvirlitstrolingar vísa seg at vera rættuliga óneyvar fyri upsa; hetta skyldast m.a., at upsi ofta gongur í torvum. Verður rakt við eina torvu, so fæst nóg, annars fæst lítið, og úrslitið sigur tí ikki so nóg um, hvussu nóg er til í øllum økinum. Nakað tað sama ger seg galdandi fyri tosk í gýtingartíðini, sum er í mars. Tá savnast hann ofta og stendur tættur í smáum økjum. Verður tóvað á tílúkum økjum, fæst nóg, uttan at tað neyðturviliga merkir, at stovnurin er stóur.

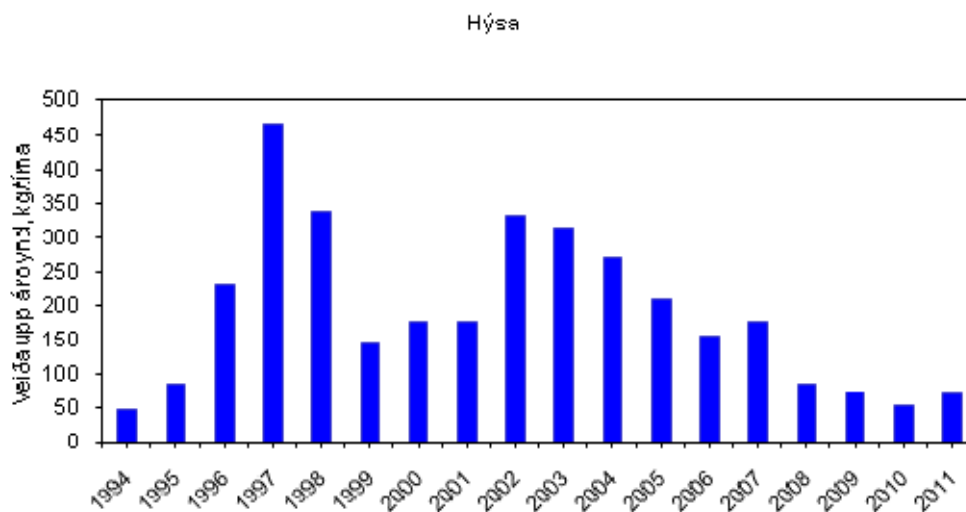
Toskur á Landgrunninum



Mynd 2. Veiða upp á roynd fyri tosk frá yvirlitstrolingunum á vári.

Við tí stóru roynd, ið er undir Føroyum, vil tilgongdin av ungfiski tey einstøku árin í stóran mun gera av, hvussu stórir stovnarnir eru. Av tí sama er stórir partur av stovnunum ungar fiskur. Og bæði stovnur og veiða vilja vera skiftandi ár undan ári, tí tilgongdin er skiftandi. Vektin á einstøku fiskunum hevur sjálvandi eisini týðning fyri, hvussu stór stovnsvektin er. Í ár vóru bæði toskur, hýsa og upsi hampiliga væl fyri.

Á mynd 2 sæst, hvussu skjótt toskastovnurin kom fyrri seg aftur eftir tey sera vánaligu kreppuárin, og var orsøkin teir sera góðu árgangirnir frá 1992 og 1993. Eisini hýsa vaks skjótt (Mynd 3), og var tað her 1993- og 1994-árgangirnir, ið skaraðu framúr. Góð tilgongd hevur síðan fingið allar trýggjar stovnar at vaksa, men frá 2002 er toskastovnurin nógv minkaður til søguliga lág virði. Síðan 2007 er stovnurin vaksin aftur, men enn er langt eftir til støðið tey góðu árin; úrslitið í ár var eitt vet frægari enn í fjør. Alt bendir á, at toskastovnurin er í menning aftur, men júst hvussu nógv er trupult at meta um bert út frá hesum kanninum. Ikki fyrr enn nyrturnar eru lisnar um einar tvær vikur, kann aldursbýtið í stovninum verða roknað, so at m.a. støddin á nýggjum árgangum kann verða met. Men umráðandi er, at smáfiskurin fær frið at vaksa, so at toskastovninum veruliga kann koma fyrri seg aftur.

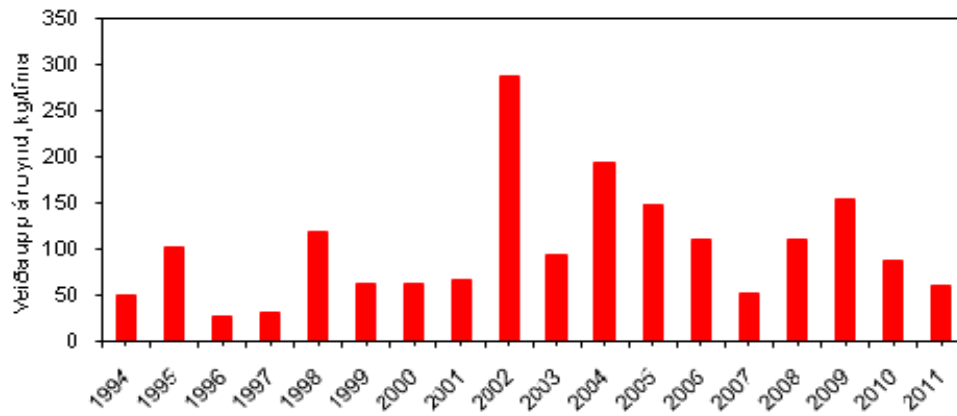


Mynd 3. Veiða upp á roynd fyrri hýsu frá yvirlitstrolingum á vári.

Fyrri hýsu er veiðan upp á roynd støðugt minkað síðan 2002, og var úrslitið í 2010 á leið tað í 1994 (Mynd 3); størsta orsøkin til hesa minking stavar helst frá vánaligari tilgongd í nógv ár. Í ár hómast ein lítil bati, ið serliga stavar frá 2-ára gamlari hýsu. Hetta er 2009-árgangurin, ið vit sóu góð tekin um í fjør. Tíverri var bert sera lítið fingið av árs-gamlari hýsu í ár.

Havandi í huga ta stóru óvissu við slíkum kanninum av upsa, so er ein varislig niðurstøða helst, at upsastovnurin er í minking, men enn er hann ikki illa fyrri (Mynd 4).

Upsi



Mynd 4. Veiða upp á roynd fyri upsa frá yvirlitstrolingunum á vári

9.apríl 2011 Jákup Reinert

Talva 2. Yvirlit yvir veiðu pr. fiskaslag á túri 1106 50 stöðir íalt		
Fiskaslag	Veiða, kg	Stöðir við fiski, %
Toskur	12950.475	88
Upsi	4032.277	84
Hýsa	3424.852	86
Lýrur	1550.725	4
Lítli kongafiskur	880.128	78
Longa	714.011	54
Reyðsprøka	558.555	40
Stóri kongafiskur	249.050	36
Gulllaksur	196.325	30
Hvítingur	157.116	18
Hvítingsbróðir	151.842	50
Havmús	143.085	8
Trantkongafiskur	121.340	8
Knurrhani	121.237	38
Brosma	99.325	34
Mathøgguslokkur	79.193	38
Tunga	78.065	68
Sandsprøka	69.921	42
Skrambul	65.302	80
Svartkjaftur	53.691	10
Blálonga	44.479	8
Havtaska	43.801	12
Glaskvoysa	27.411	20
Búksvarti hávur	19.638	2
Lítla brosma	18.027	4
Lálla	17.135	8
Kalvi	15.880	2
Rognkelsi	12.976	6
Kjaftsvarti kongafiskur	7.556	22
Liri	7.015	2
Rossamakrelur	5.945	8
Agnhøgguslokkur	4.176	12
Hvassasprek	3.360	12
Eledone	3.022	6
Silvurmurtur	2.591	10
Makrelur	0.801	4
Glýsufiskur	0.653	2
Hummari	0.456	4
Reyði knurrhani	0.446	2
Trøllakrabbi	0.311	4
Sild	0.275	2
Nebbasild	0.248	4

Talva 3. Yvirlit yvir veiðu pr. fiskaslag á vári 2011
Báðir túrar tilsamans - 100 stöðir íalt

Fiskaslag	Veiða, kg	Stöðir við fiski, %
Toskur	29471.940	91
Hýsa	6981.598	86
Hvítingsbróðir	6310.220	61
Upsi	5985.296	86
Lítli kongafiskur	3248.504	72
Gulllaksur	1775.153	32
Longa	1725.686	61
Lýrur	1673.440	4
Svartkjaftur	970.464	17
Hvítingur	719.763	26
Reyðsprøka	713.012	39
Brosma	548.810	45
Stóri kongafiskur	416.344	34
Knurrhani	386.992	39
Havmús	253.537	6
Tunga	250.006	58
Mathøgguslokkur	197.650	38
Blálonga	183.625	12
Skrambul	170.717	82
Havtaska	147.501	14
Trantkongafiskur	131.725	9
Sandsprøka	108.781	35
Silvurmurtur	94.930	11
Glaskvoysa	37.764	12
Hvassasprek	30.866	16
Lálla	28.259	8
Rognkelsi	25.752	4
Makrelur	23.218	9
Tindaskøta	19.682	2
Búksvarti hávur	19.638	1
Lítla brosma	18.302	3
Liri	16.055	2
Kalvi	15.880	1
Kjaftsvarti hávur	14.257	2
Bláriddari	11.495	1
Steinbítur	9.020	2
Skøta	8.100	2
Kjaftsvarti kongafiskur	8.046	12
Rossamakrelur	7.428	7
Agnhøgguslokkur	6.611	8
Sild	4.415	7
Eledone	3.727	4
Glýsufiskur	0.653	1
Hummari	0.456	2
Reyði knurrhani	0.446	1
Grøna krutt	0.425	1
Trøllakrabbi	0.311	2
Nebbasild	0.248	2
Lodna	0.020	1
Lakssild	0.012	1