

## Túrfrágreiðing - Magnus Heinason: Svartkjaftur sunnanfyri, túrur 0920, 2-15/4 2009

**Fólk frá FRS.:** Jan Arge Jacobsen, Ebba Mortensen, Mourits Mohr Joensen og Fróði Skúvadal

**Ábyrgd:** Jan Arge Jacobsen

**Endamáll:** At kanna nøgdirnar av svartkjafti sunnan fyri Føroyar og í norðara parti av gýtingarøkinum. Kanningin er partur av altjóða kanningunum av svartkjafti í gýtingartíðini, skipaðar undir ICES "Planning Group on Northeast Atlantic Pelagic Ecosystem Surveys" (PGNAPES), saman við skipum úr Noregi, ES og Russlandi.

**Reiðskapur:** Svartkjaftatrol. CTD og WP2. Uppsamlingsposar (4 vóru á trolinum). Ymisk mátitól (ADCP) til at máta gjøgnumstreyman í trolinum (Fróði).

**Um túrin:** Byrjað var við at sigla út á Fugloyarbanka fyri at vita um nøkur sild var at síggja, og gjørdu vit eitt hál nær botni, har sild og nakað av upsa var í. Talan var um heystgýtandi sild við nakað av várgýtarum uppi. Síðani var siglt suður í ES sjógv, har vit gjørdu kanningar saman við írsku rannsóknarskipinum *Celtic Explorer* í norðara parti av ES økinum og sunnara parti av føroyska økinum (**Mynd 1**).

Hita- og saltmátningar vóru tiknar við CTD frá vatnskorpunum niður á botn, ella niður á 1000 m, um botndýpið var djúpari enn 1000 m. Ætikanningar vóru gjørdar við einum WP2 plankton glúpi frá vatnskorpunum niður á 200 m dýpi.

Siglingarleiðirnar hjá øllum fimm skipunum síggjast á **Mynd 2**.

Tað vísti seg, at írski *Celtic Explorer* og vit vóru rættuliga nær hvørjum øðrum sunnukvøldið 13/4, og avgjördu vit at gera eina sokallaða "interkalibrering", t.e. at bera saman ekkóskriftina av svartkjafti frá báðum skipunum, við at sigla yvir somu skrift við bert einum kvart fjórðingi millum skipini. Siglt var 15 fjórðingar vestureftir móti Rosemary bankanum, síðani tóvað í umleið hálvan tíma á 500 m dýpi lið um lið eftir somu skrift, fyri at bera saman nøgdina og støddarbýtið av veiðuni í trolunum hjá báðum skipunum. Úrslitið av hesi interkalibrering verður tøkt seinni.

### Svartkjaftur

Fyribils úrslitini benda á, at nakað minni av svartkjafti er til í ár, samanborið við í fjør. Tíanverri sær tað ikki út til at nýggir árgangir eru komnir til svartkjaftastovnin. Sera lítið var til av fiski, ið var yngri enn 4 ár, og hetta er tekin um vánaliga tilgongd, og merkir at árgangirnir frá 2005-2007 helst eru veikir. Vit síggja ikki 2008 árgangin, fyrr enn aftan á komandi túr norðanfyri í mai mánað. Talan er sostatt um stóran svartkjaft, men tað trupla er, at tað ikki er gott tekin.

Tað sær út til at svartkjafturin er nakað fyrr á veg norðureftir, eftir gýtingina, samanborið við í fjør. Skipini fiskaðu í sunnasta parti av føroyskum sjóki, tá vit vóru har. Lítið var at síggja millum kantin eystanfyri og bankarnar longur vesturi (Rockall Bankan og Hatton Bankan). Nógvar var at síggja á leiðunum rundan um Rosemary Bankan. Hetta er fiskur, ið helst kemur norðureftir í føroyskan sjógv.

Ekkóskriftin av svartkjafti er víst í **Mynd 2** og **3**. Vit sóu umleið tað sama sum í fjør, men vit hava kannað eitt størri øki í ár, tí kunnu úrslitini ikki samanberast. Samlaða nøgdin av svartkjafti í øllum gýtingarøkjunum verður roknað út á fundi í Galway (22-24 apríl), har tølini frá øllum skipunum vera við. Longdarbýtið av svartkjafti er víst í **Mynd 4**. Miðallongdin í kannaða økinum liggur um 29 cm og miðalvektin um 125 g (4-6 ára gamal svartkjaftur, **Mynd 5**). Lítið av smáum svartkjafti var at síggja. Svartkjafturin var komin norður móti vestara kanti á Munkagrundin, sum kundi bent á, at hann fer vestan fyri oyggjarnar í ár, á veg norður í Norskahavið.

#### Makrelur

Í 2006 var smáur makrelur at síggja víða um sunnan fyri oyggjarnar. Hesin var ikki at síggja í økinum í ár. Vit fingu nakað av makreli í einum háli í eystara parti á Wyville Thomson rygginum í ES sjógvi, talan var um stóran makrel.

#### Prikkafiskur og lakssild

Nakað av prikkafiski var at fáa á djúpum vatni frá 450-750 m dýpi. Nógv av lakssild sýntist vera í sjónum í ár. Í fjør var eisini fitt at síggja. Lakssildin stóð í eini lind frá vatnsorpuni um náttina niður á 300 m um dagin.

#### Silvurkalvi

Bert einstakir silvurkalvar komu í trolíð í ár. Seinastu tvey árinu hevur nógvur silvurkalvi (*Trachipterus arcticus*) annars verið at fingið í vestara og sunnara parti av kannaða økinum, serliga suðurvestur frá markinum.

#### Gulllaksur

Á Lúsabankanum fingu vit gulllaks, tá vit tóvaðu niður móti botni, hetta var stórir fiskur, ið stóð niður móti botni saman vit nakað av svartkjafti.

#### Æti

Nógv krill var at síggja í mestsum øllum økinum á 350-600 metra dýpi.

#### Hydrografi

Hitin í vatnsorpuni er vístur í **Mynd 6**.

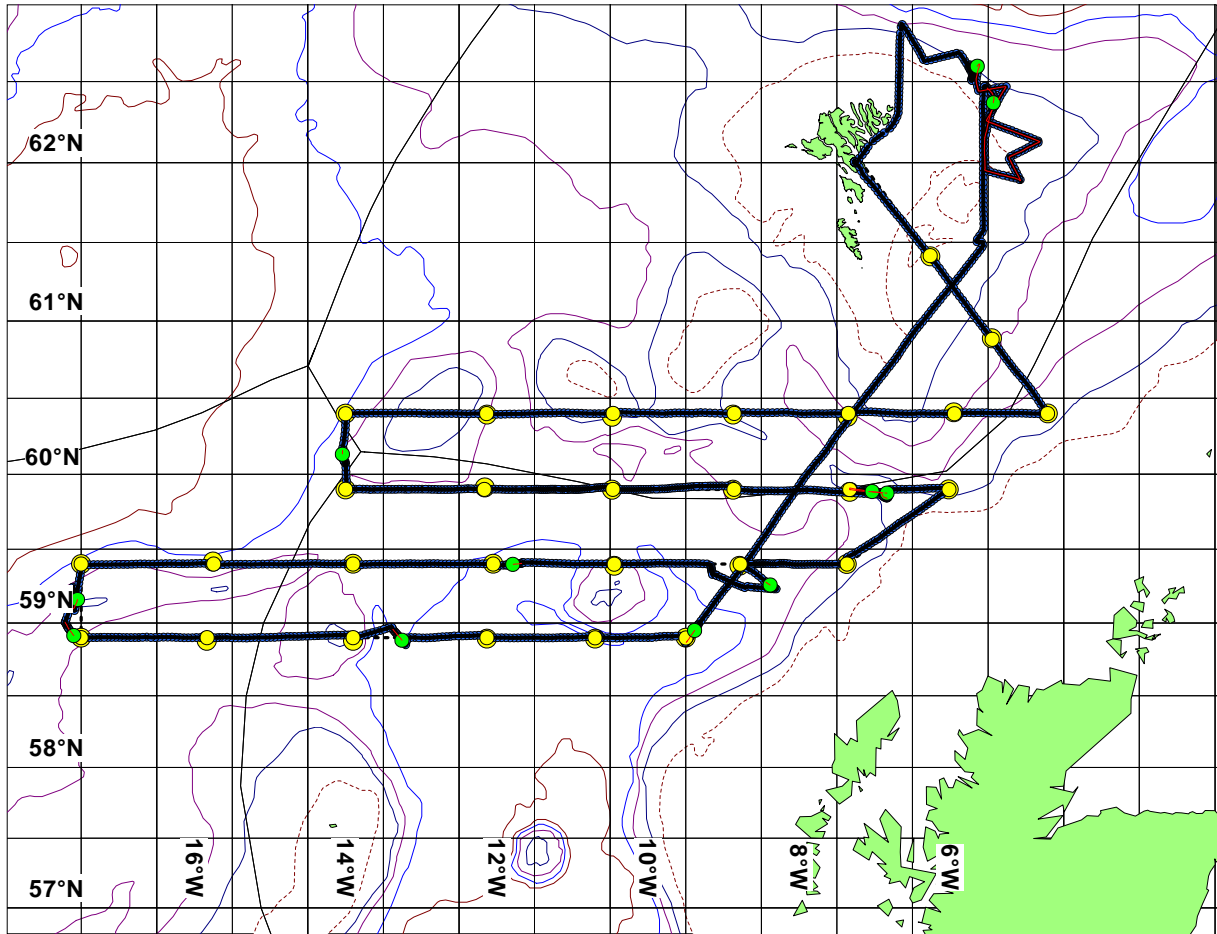
#### Reiðskapskanningar

Fýra lítlir smámeskaðir uppsamlingsposar vóru festir uttan á teir stóru meskarnar í bellinum á flóttrolinum. Eisini var eitt garn fest oman á bellinum. Endamálið við hesum uppsamlingsposum var at kanna, hvat fer út ígjøgnum meskarnar í bellinum og millumstykkinum á trolinum. Bæði størri fiskur (svartkjaftur) og smærri fiskur (prikkafiskur og lakssild) kom í posarnar, ið sótu omaná trolinum. Ýmsar mátingar vóru eisini gjørdar av trolinum.

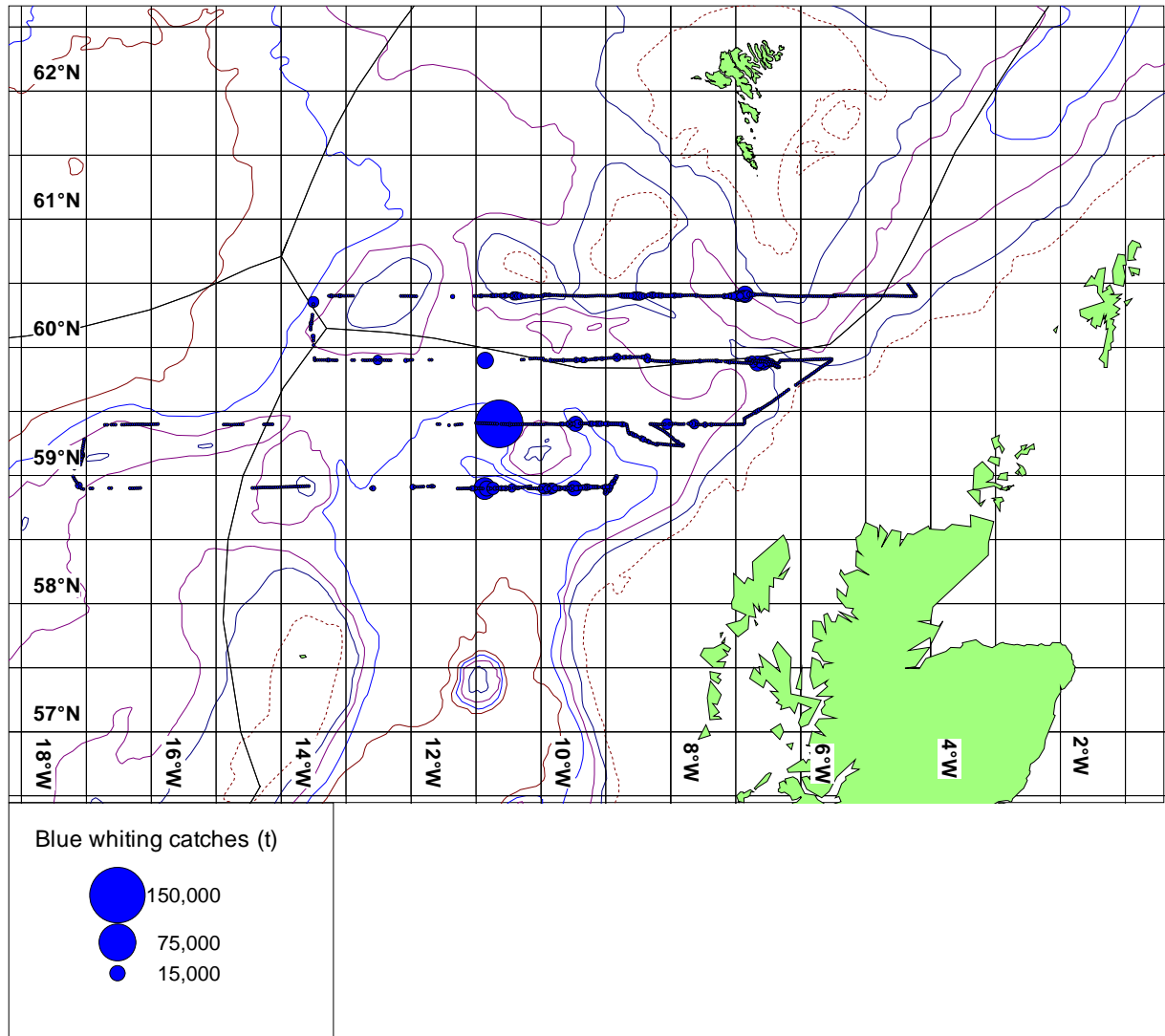
**Sýnistøka:** Trolað varð javnan fyri at greina sundur ekkóskriftina undir kanningunum, og 165 nytrur til aldursgreining av svartkjafti vóru tiknar av veiðuni (vit skræddu trolíð og fingu ikki tóvað teir seinastu dagarnar), umframt nakrar fár nytrur av makreli.

Jan Arge Jacobsen

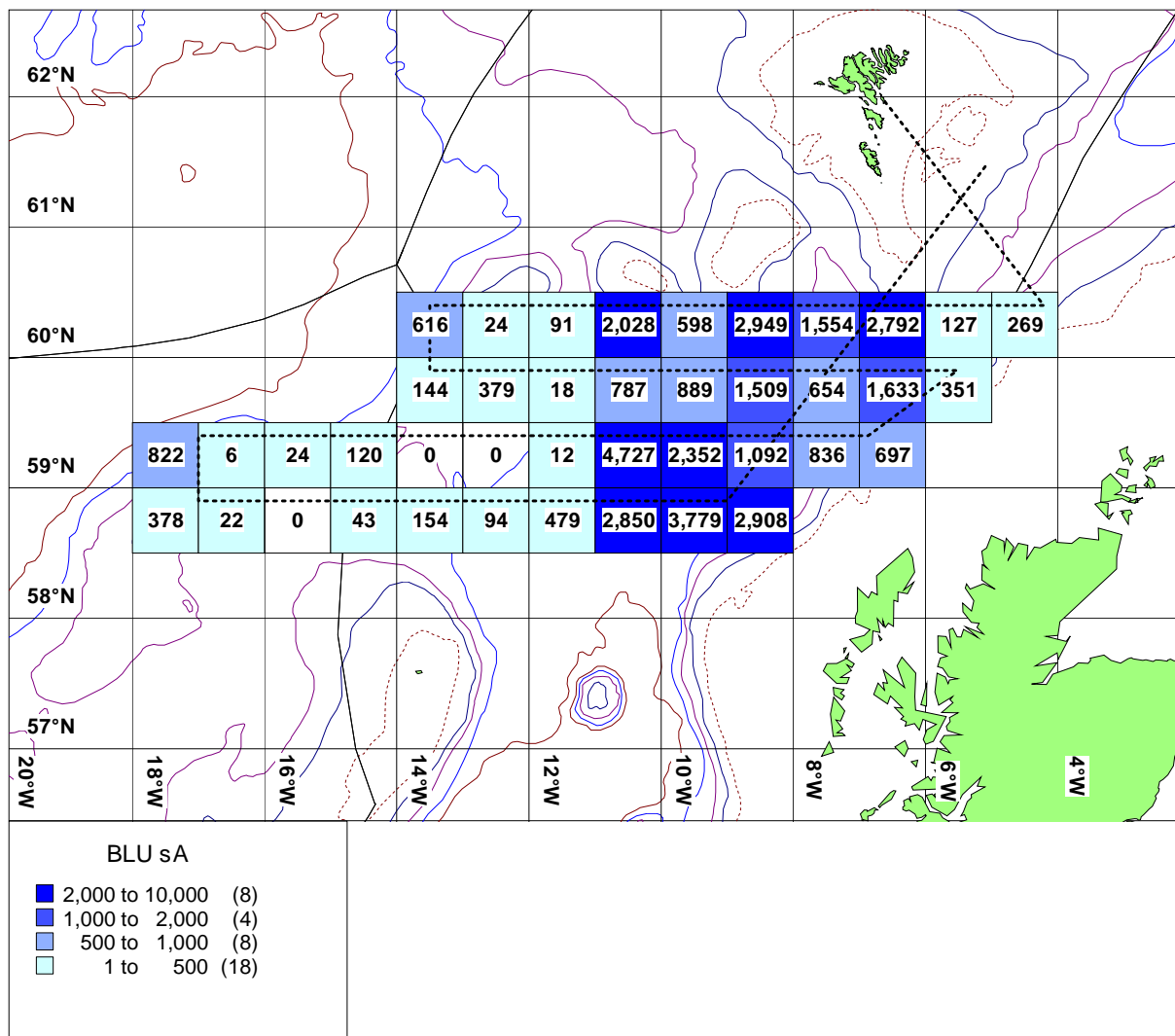
Magnus Heinason 21/4 2009



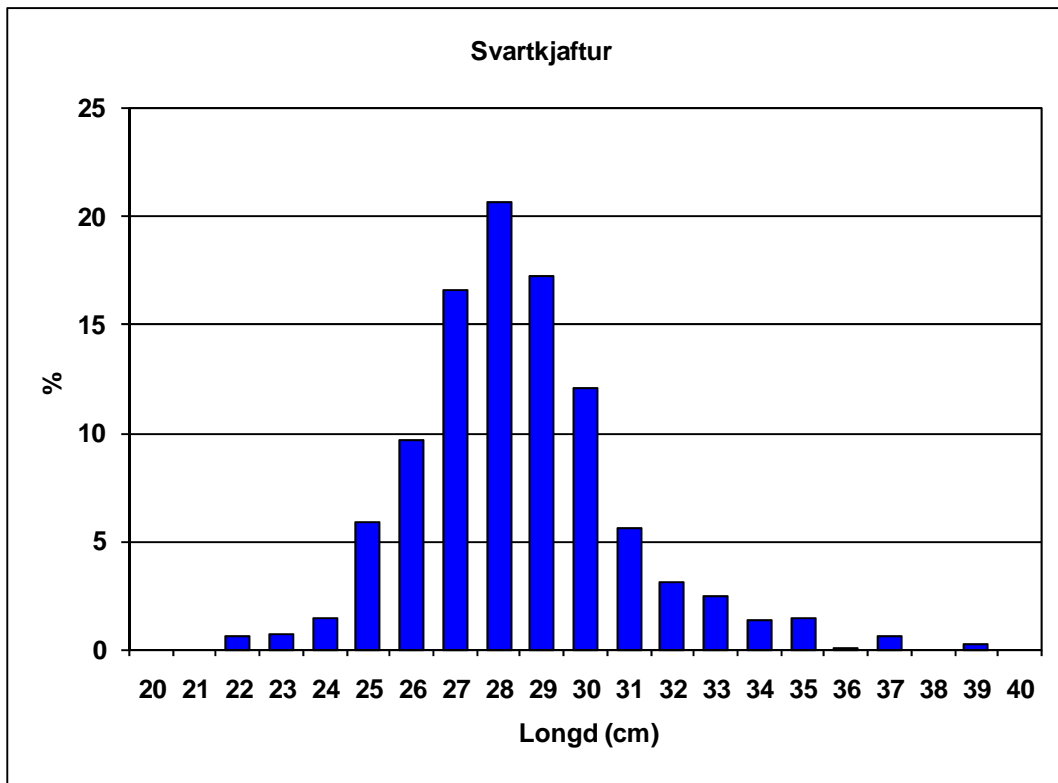
**Mynd 1.** Siglingarleiðin (svartar strikur) og CTD stöðir (gulir sirklar) hjá *Magnus Heinasyni* á svartkjaftatúrinum 0920, 2-15/4 2009.



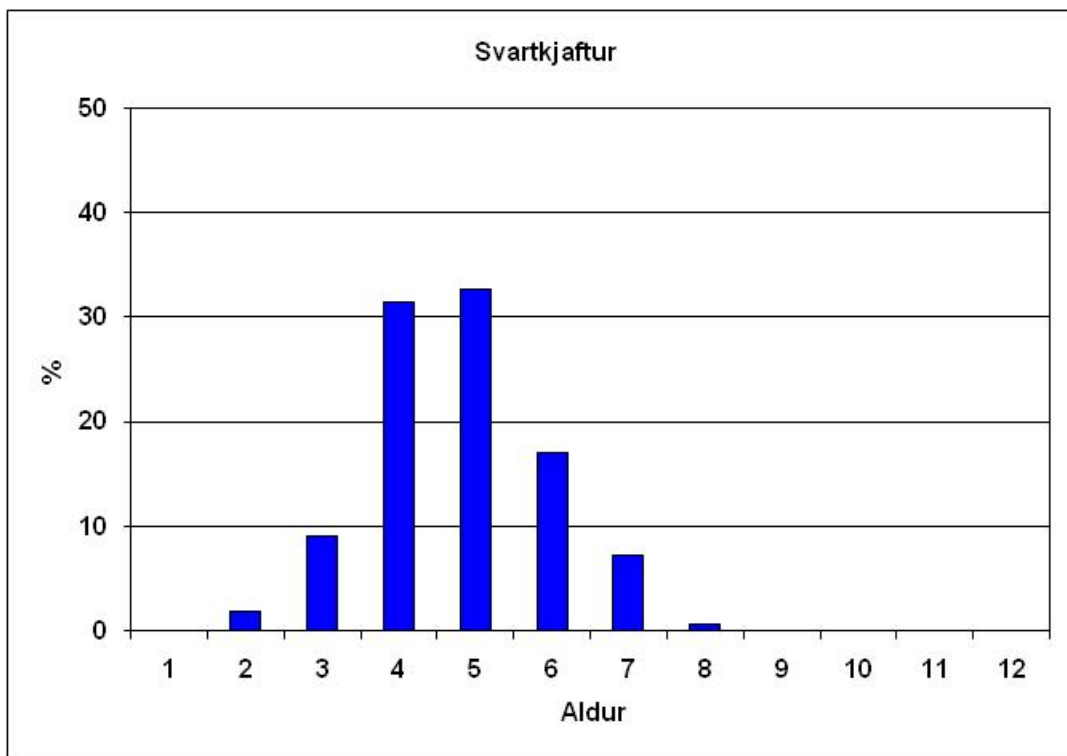
**Mynd 2.** Ekkóvirðir av svartkjafti ( $s_A$  mm/nm<sup>2</sup>) sunnan fyri Føroyar á túri 0920, 1-15/4 2009. Nøgðin er víst sum sirkjar, har støddin á sirklinum vísir, hvussu nógv av svartkjafti stóð undir skipinum.



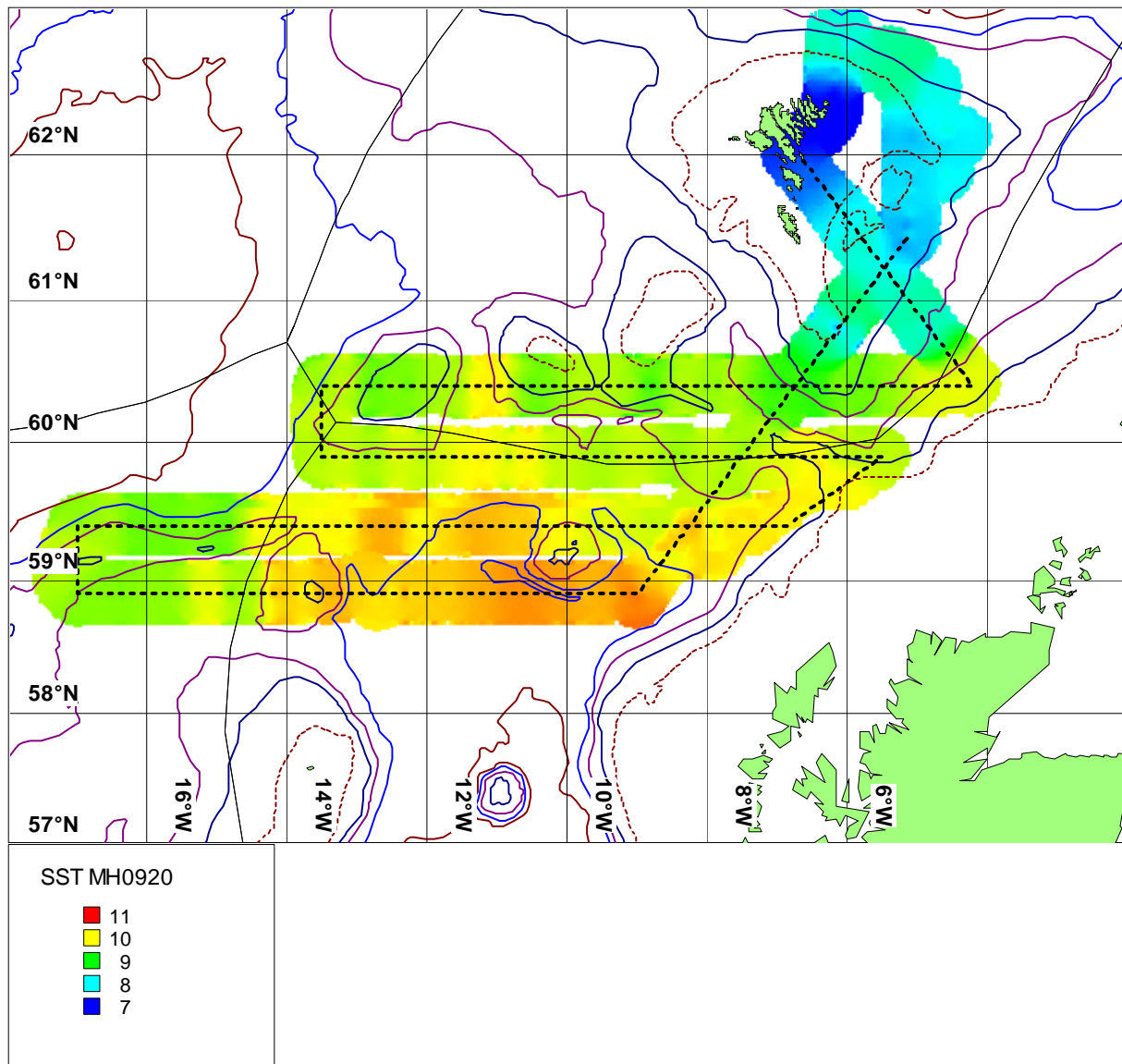
**Mynd 3.** Ekkóvirðir av svartkjafti pr. hagtalspund (0.5x1 gradir) sunnan fyri Føroyar á túri 0920, 1-15/4 2009.



**Mynd 4.** Longdarbýti av svartkjafti í føroyskum øki og norðara parti av ES økinum í apríl 2009. Miðallongd 29 cm, miðalvekt 125 g.



**Mynd 5.** Aldursbýti av svartkjafti í føroyskum øki og norðara parti av ES økinum í apríl 2009.



**Mynd 6.** Hitin (°C) í vatnsörpunni á túri 0920, 1-15/4 2009.