

Fiskirannsóknarstovan

Trolbustir

Royndir gjórdar við M/tr Fiskakletti

FRS smárit 00/07

“Trolbustir”

Royndir gjørdar við M/tr Fiskakletti

Tíðarskeið: 15. sept. til 2. okt. 2000.

Ábyrgd: Kristian Zachariassen.

Við fyri FRS: Kristian Zachariassen.

Skrivað frágreiðing: Kristian Zachariassen.

Samandráttur: Ein stórir partur av trolarunum, sum trola undir Føroyum, nýta í dag eina ketu framman fyri grunnin fyri at fiskur, sum stendur fast niður móti botni, betur skal koma í trolid. Hesi fiskasløg eru serliga havtaska og annar flatfiskur, men eisini partvíst toskur.

Trupulleikin við hesari ketu er, at hon bert kann nýtast á góðum botni, tí hon kemur sera illa fóst, og so verður eisini ført fram at hon skaðar botnin.

Í september 2000 vórðu royndir gjørdar við partvís at nýta bustir í staðin fyri rekaketuna. Hesar bustir vóru gjørdar í Vágunum. Hugskotið við hesum bustunum var, at tær ikki fóru so illa við botninum, og at tær kundu nýtast á verri botni enn rekaketan.

Bustirnar vístu seg at kunna nýtast á verri botni enn ketan. Fiskiskapurin var nøkulunda tann sami um bustir ella rekaketa varð nýtt. Í miðal fiskaðu bustirnar eitt sindur meira tosk og reyðsprøku og eitt sindur minni av havtasku.

Eisini varð ein posi við gluggameskum royndur, fyri at vita um hann fiskaði minni tosk enn tann, sum báturin vanliga nýtti. Posin við gluggameskum var 180 mm, meðan tann vanligi var 210 mm. Posin við 180 mm gluggameskum vísti seg ikki at fiska minni tosk enn tann vanligi 210 mm posin, heldur var tað øvugt.

Myndirnar 2 og 3 vísa tekning av bustunum og posanum við gluggameskum.

Endamál: Endamálið við royndunum var at samanlíkna vanliga rekaketu við einar serligar bustir, sum eru ætlaðar at verða nýttar í staðin fyri ketu, tí mett verður at bustirnar koma minni fastar í botn enn keta. Mynd 2 og mynd 3 vísa rekaketu og bustir.

Í øðrum lagi var endamálið at samanlíkna ein posa við gluggameskum, 180 mm, við tann posan, sum Fiskaklettur nýtir, 210 mm vanligur posi. Mynd 4 vísir hvussu posin við gluggameskum varð gjørdur.

Útgerð og framferðarháttur: Fiskaklettur varð leigaður til at gera royndirnar. Fiskaklettur er 55 brt til stóddar og hevur ein Caterpillar 500 hk motor. Fiskaklettur hevur loyvi at trola innan fyri 12 fj. um summarið.

Útgerðin, sum Fiskaklettur nýtir, var tann sama sum hann nýtir tá hann fiskar á landleiðini innan fyri 12 fjórðingar.

Útgerðin var henda:	Trol:	Flatfiskatrol 360# v/rist við stytum undirvengrum.
	Lemmar:	Thyborønn 84”.
	Forleingarar:	40 m 18 mm wire.
	Yvirbreidlar:	40 m 12 mm wire.
	Undirbreidlar:	40 m 18 mm wire.

Grunnketa:	5,20 m 16 mm.
Grunnur:	32,70 m 10"/12"/14".
Posi yvir:	210 mm PET og 180 mm PET (gluggameskar).
Posi undir:	120 mm PET.
Rekaketa:	Ca. 31 m 14 mm (slitin)

Gjördir vórðu 3 stuttir túrar og 32 hál vórðu gjörd íalt.

Framferðarhátturinn við royndunum var júst tann sami, sum tá fiskað verður vanligt á landleiðini. Tann einasta broytingin var at rekaketan varð skift um við bustirnar.

Tóvlongdin var vanligi 5,5 tímar og tað tók vanligi 0,5 tíma at hála, soleiðis at vit kláraðu akkurát 4 tóv um døgnið. Tí varð gjørt av, at tá vit skuldu samalíkna, var best at hava 4 tóv við hvørjum, soleiðis at hvørja ferð eitt varð roynt, varð tað roynt eitt heilt samdøgur, soleiðis at eingin munur skuldi vera á at annar reiðskapurinn var royndur meira í ljósi ella í myrkri. Byrjað varð við at hava bustirnar undir, síðan bleiv rekaketan sligin undir.

Roynt varð fyri tað mesta í sama stað, men tó vórðu nøkur tóv gjörd sunnan fyri og norðan fyri hetta plássíð. Hetta var gjørt fyri at vita um bustirnar kunnu nýtast á verri botni enn rekaketan. Tó eru bert tóv, sum eru gjörd í sama stað, nýtt sum grundarlag at samanlíkna veiðuna við teim ymisku reiðskapunum.

Veiðan av hvørjum fiskaslagi varð skrivað í dagbókina umframt at allur fiskurinn varð mátaður úr øðrumhvørjum háli tveir teir fyrstu túrarnar. Tann triðja túrin var allur fiskurinn uttan tungan mátaður hvørt hál.

Tann 3. túrin varð ein posi við 180 mm gluggameskum royndur. Hann varð samanlíknaður við ein vanligan posa 210 mm. Mynd 4 vísir hvussu posin við gluggameskum varð gjördur.

Úrslit: Úrslitið av royndunum var, at bustirnar fiska nakað tað sama sum tá rekaketa verður nýtt.

Talva 1 vísir hvussu nógv var fiskað pr. tíma við rekaketu og bustum. Ein lítil munur er á, men hann er eftir mínari meting so lítil, at tað kann síggjast burtur frá honum.

Talva 1: Talva 1 vísir miðalveiðuna pr. tíma við bustum, rekaketu og miðal fyri bæði.

	Tosk	Hýsa	Upsi	Tunga	Reyðspr.	Havt.	Steinb.	Skøta	Mix	Skrubba	Íalt
Veiða miðal pr. tíma	17.88	0.87	0.00	4.71	7.27	36.22	0.00	0.00	0.12	1.22	68.30
Veiða bustir pr. tíma	18.49	0.64	0.00	4.21	8.94	32.82	0.00	0.00	0.15	1.01	66.27
Veiða rekaketa pr. tíma	17.02	1.21	0.00	5.40	4.93	40.99	0.00	0.00	0.07	1.52	71.14

Vit royndu eisini bustirnar á botni, har rekaketan ikki kann nýtast orsakað av at tað er sera nógvur mosi og annað á hesum leiðum. Tað vísti seg, at við bustum var eingin trupulleiki at royndu har. Eisini vísti tað seg, at trolíð ikki kom so illa fast, sum tá ketan verður nýtt.

Mynd 1 vísir hvar fiskað varð. Bert tær reinu linjurnar eru tóv, sum eru tikin við í veiðusamansetingina. Tær upprektu linjurnar eru tóv, sum vit royndu við bustum. Har kann ikki fiskast við rekaketu.

Talvurnar 3a til 7b vísa hvussu longdarbýtið á teim ymisku fiskasløgnum var tá rekaketa og bustir vórðu nýttar.

Ein trupulleiki var, at bustirnar ikki vóru nóg sterkar, men hesin trupulleiki kann rættast við smávegis broytingum. Annars riggaðu tær væl og vóru lættar at arbeiða við.

Ein posi við gluggameskum var eisini royndur og samanlíknaður við posan, sum Fiskaklettur vanliga nýtir. Posin við gluggameskum var 180 mm, meðan tann vanligi posin var 210 mm. Talvan 2 vísir munin í veiðuni av teim ymisku fiskasløgunum. Talvurnar 8 til 10 vísa longdarbýtið á teim ymisku fiskasløgunum tá vanligi posin varð nýttur og tá posin við gluggameskum varð nýttur.

Talva 2: Talva 2 vísir miðalveiðuna pr. tíma tá vanligi posin varð nýttur og tá posin við gluggameskum varð nýttur.

Veiða pr. tíma	Tosk	Hýsa	Upsi	Tunga	Reyðspr.	Havt.	Steinb.	Skøta	Mix	Skrubba	Íalt
Vanl. posi 210 mm	12.7	2.1	0.0	6.8	4.5	37.3	0.0	0.0	0.1	1.0	64.5
Gluggameskar 180 mm	18.6	0.4	0.0	4.3	9.0	29.7	0.0	0.0	0.6	0.5	63.2

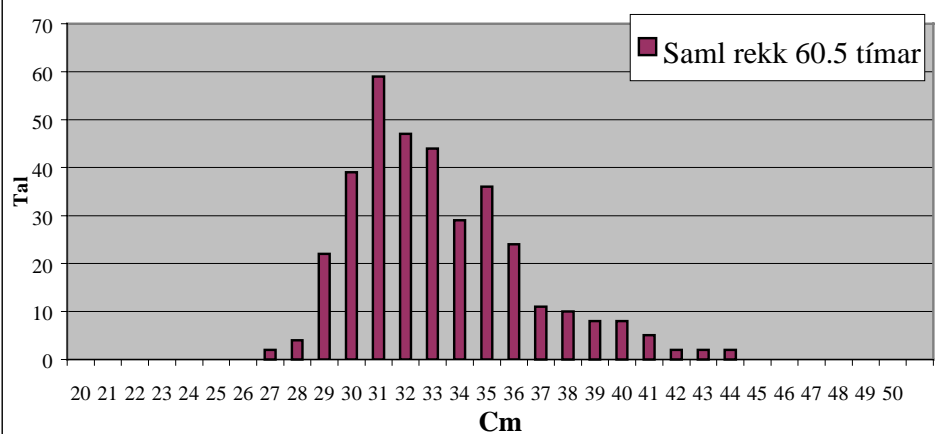
Niðurstøða: Niðurstøðan frá royndunum er, at bustirnar eru sera áhugaverdar tá hugsað verður um veiðu eftir havtasku. Um man hevur okkurt, sum rekur framman fyri sjálvan grunnin, fær man meira enn dupult so nógv av flatfiski, enn tá man einki hevur. Vanliga verður keta nýtt. Trupulleikin er, at hon kann bert brúkast har botnurin er slættur og ikki nógvur mosi og annað er á botninum. Bustir hava tann fyrimum, at tær rulla eftir botni, og grópa soleiðis ikki so nógv í botninum. Tí koma tær ikki so illa fastar og samla ikki so nógvan mosa og annað.

Ført hevur verið fram, at keta fer verri við botninum enn bustir, sum rulla omaná. Hetta kann hugsast, men tað hava vit ikki kannað við hesum royndunum. Til tað krevjast nógv meira umfatandi kanningar, har prøvar av botninum skulu takast bæði áðrenn og aftan á at trolað hevur verið. Í 1999 gjørdur vit upptøkur av hesum bustum og rekaketu á botni. Hesar upptøkur vístu, at tað kom nógv minni stov frá bustunum enn frá rekaketuni. Hetta kann tíða uppá, at bustirnar ikki fara so langt niður í botnin, men rulla omaná og tí eru meira umhvørvisvinarligar enn ketan, sum nú verður nýtt.

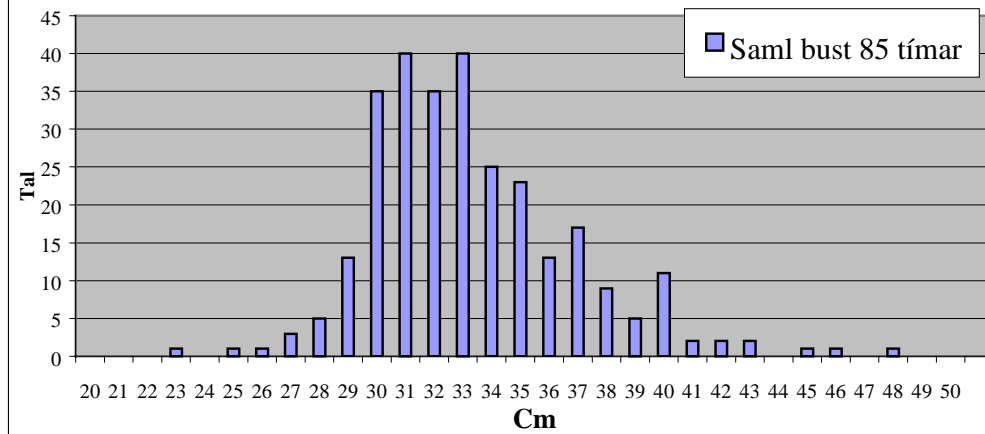


Mynd 1: Myndin vísir hvar fiskað varð. Tær reinu linjurnar eru tón, sum eru tikin við í veiðusamansetingina. Tær upptreku linjurnar eru tón, sum vit royndu við bustum. Har kann ikki fiskast við rekaketu.

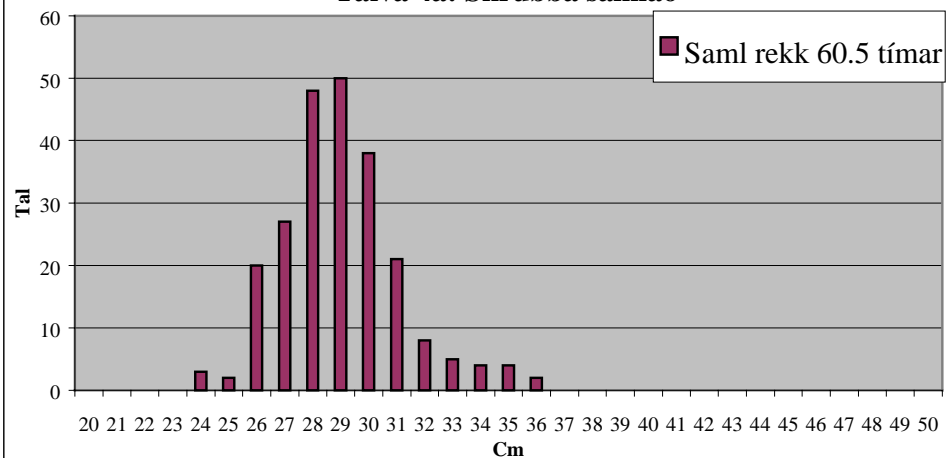
Talva 3a: Tunga samlað



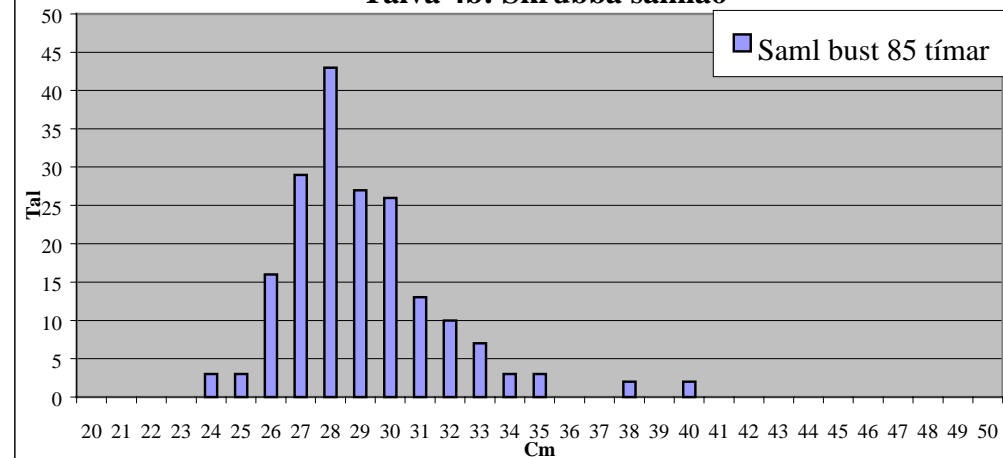
Talva 3b: Tunga samlað



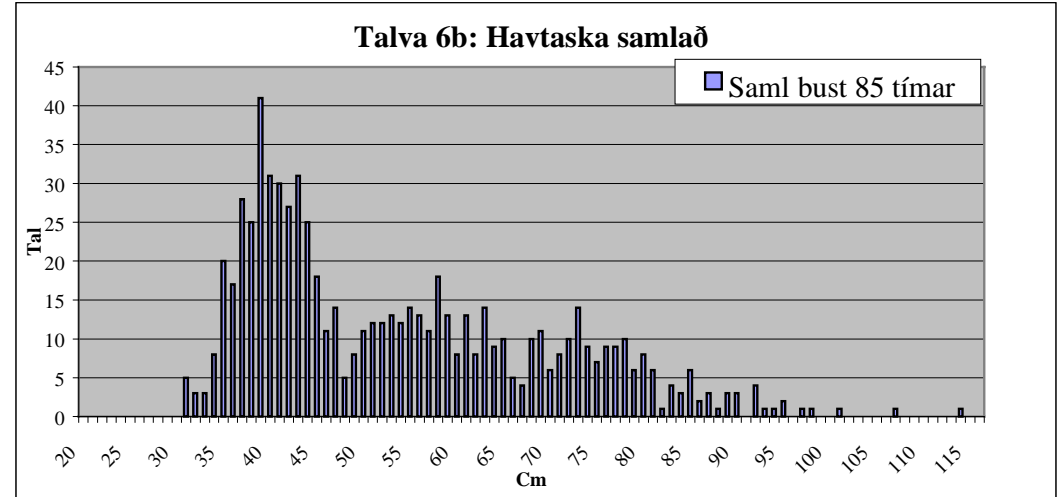
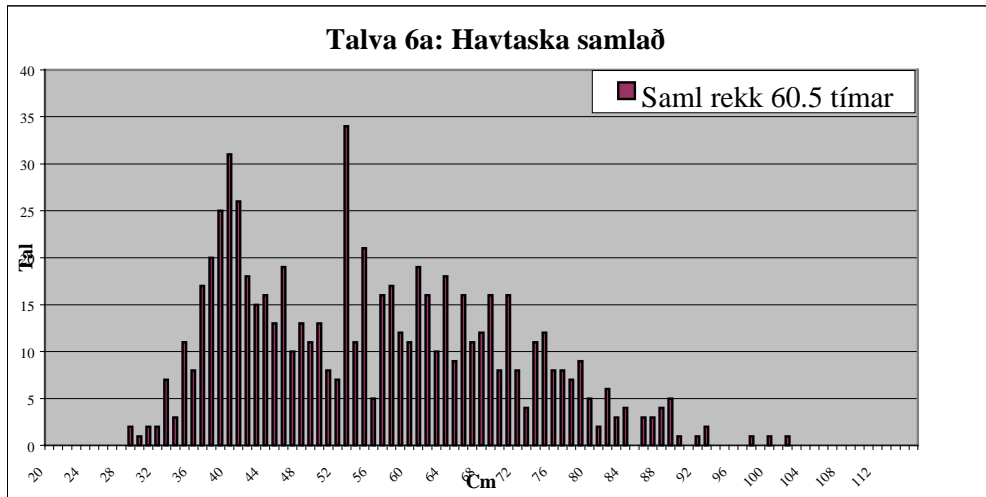
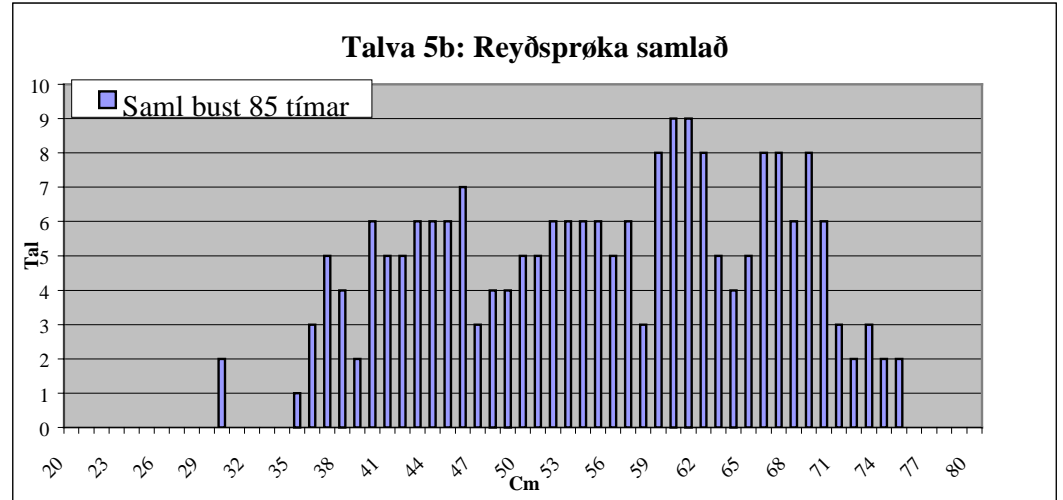
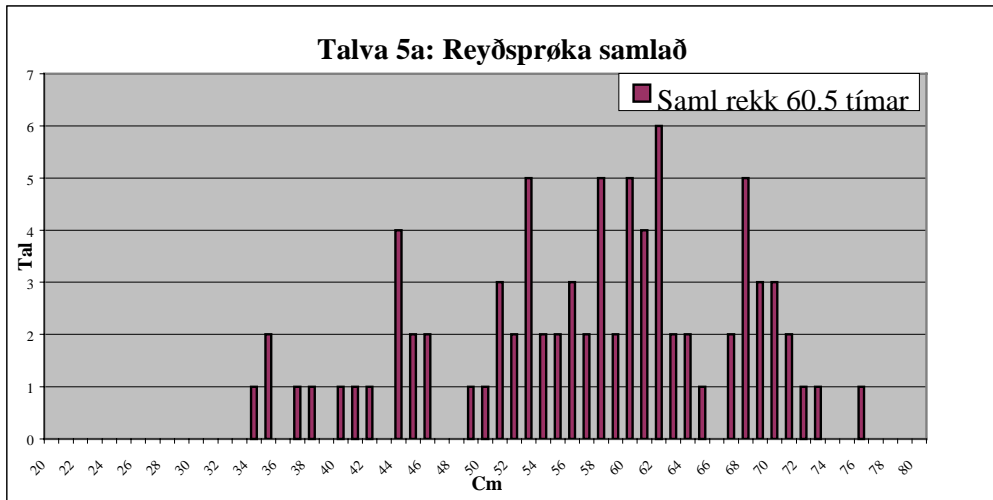
Talva 4a: Skrubba samlað



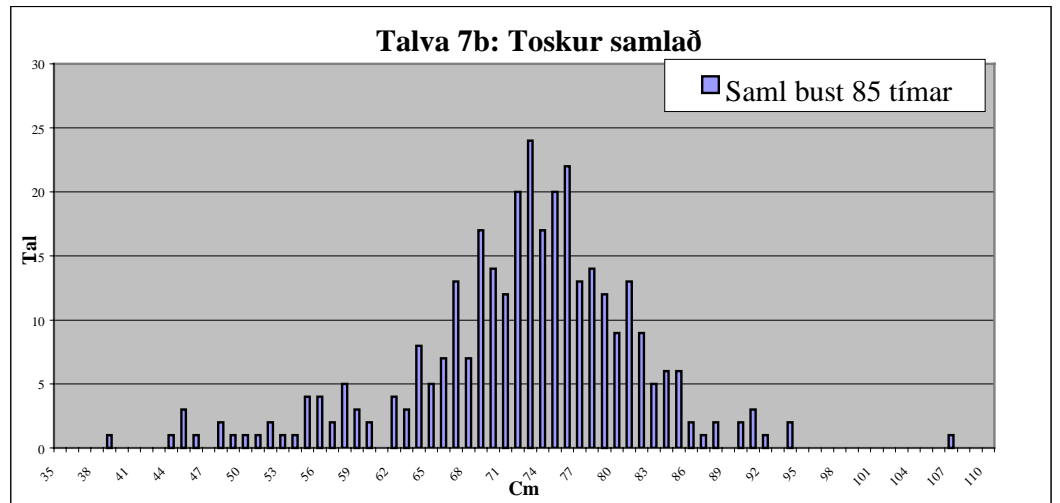
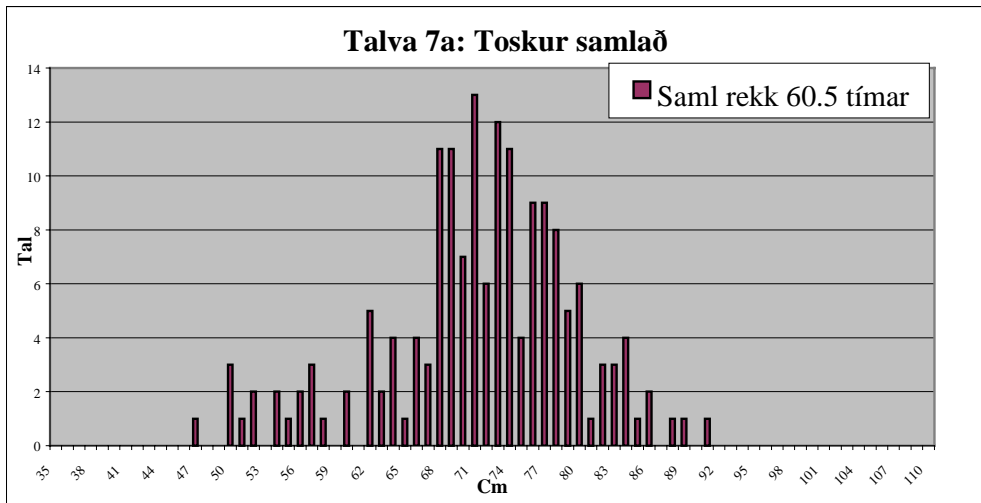
Talva 4b: Skrubba samlað



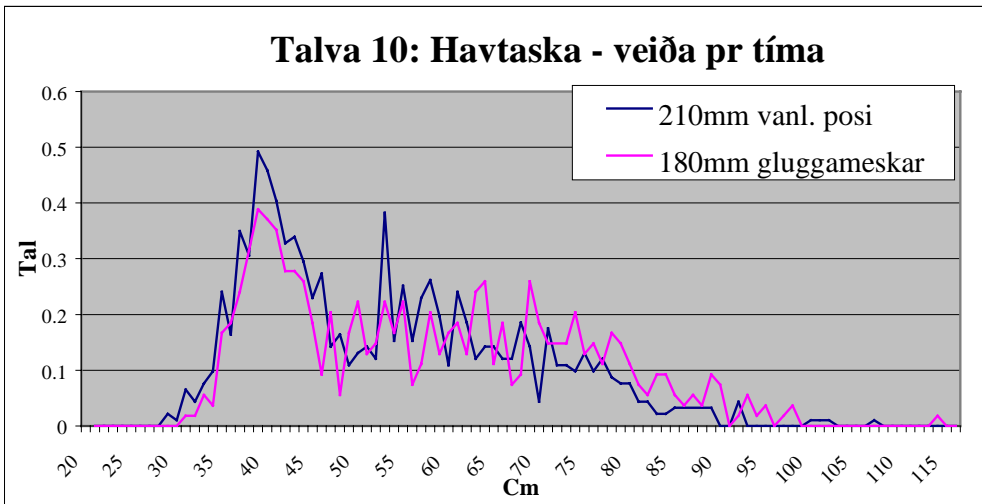
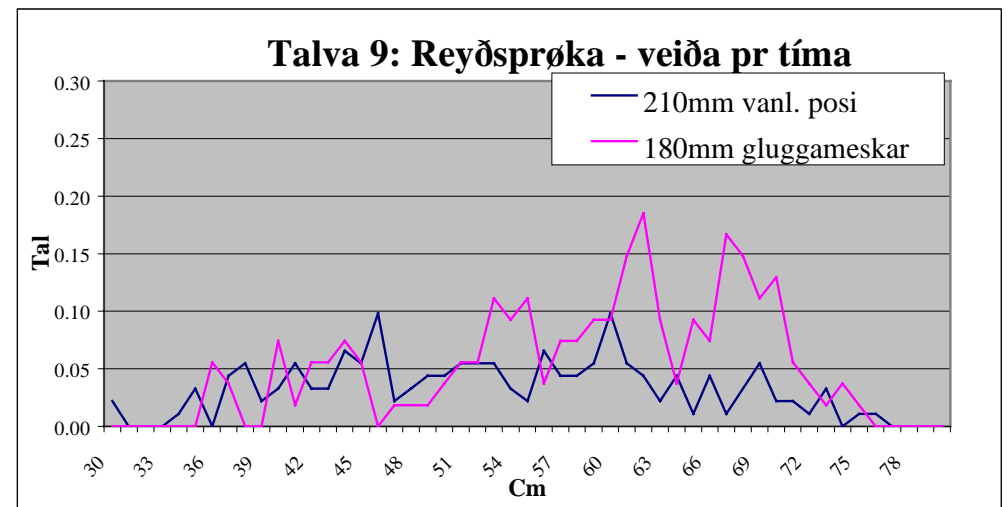
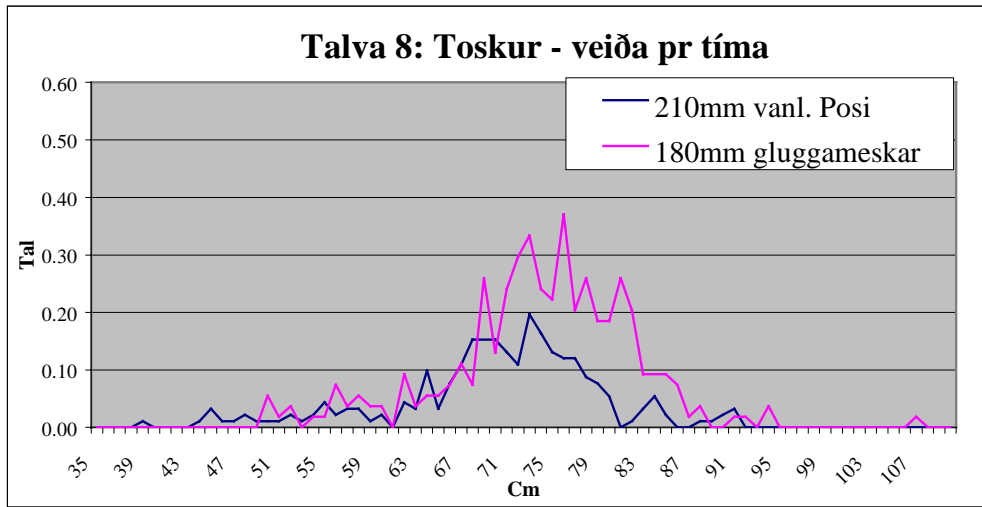
Talva 3a til 4b vísa stödd á tungu og skrubbu, tá rekaketa og bustir vórðu nýttar.



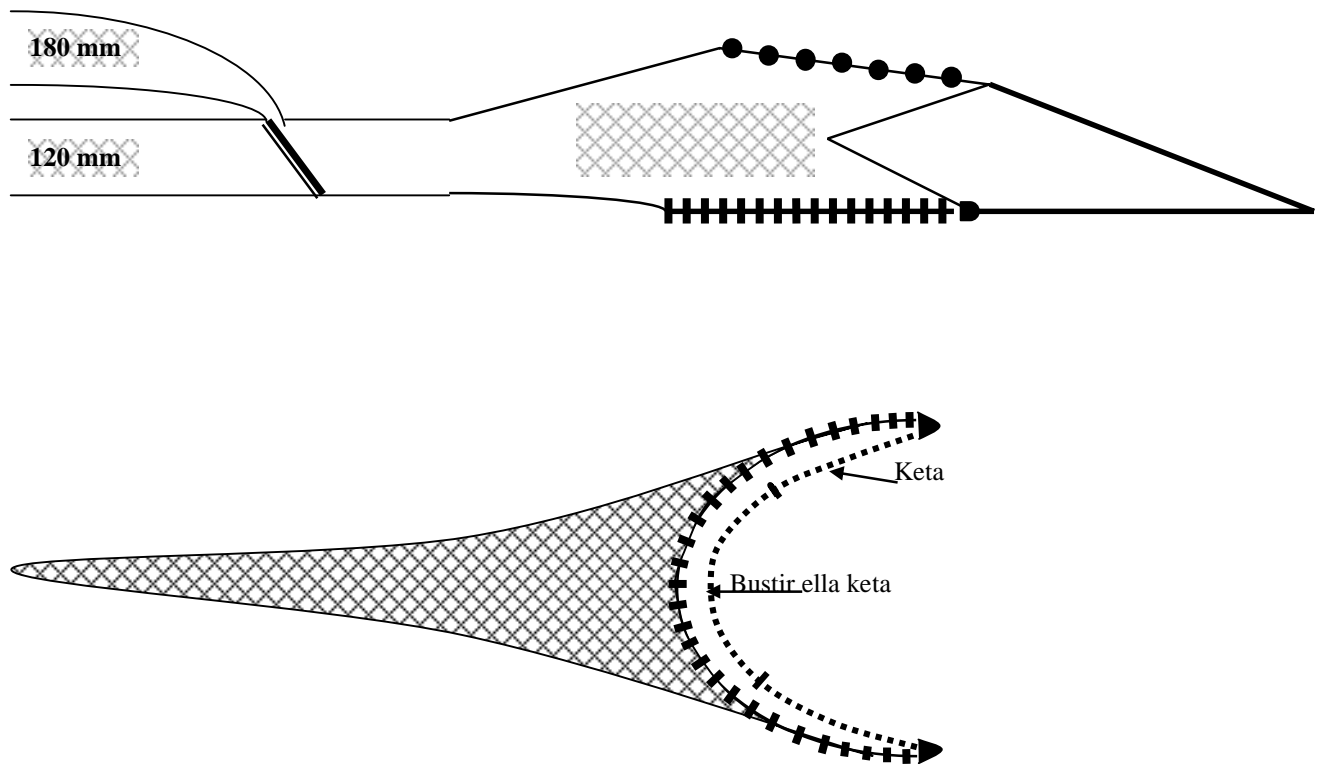
Talva 5a til 6b vísa stødd á reyðsprøku og havtasku, tá rekaketa og bustir vórðu nýttar.



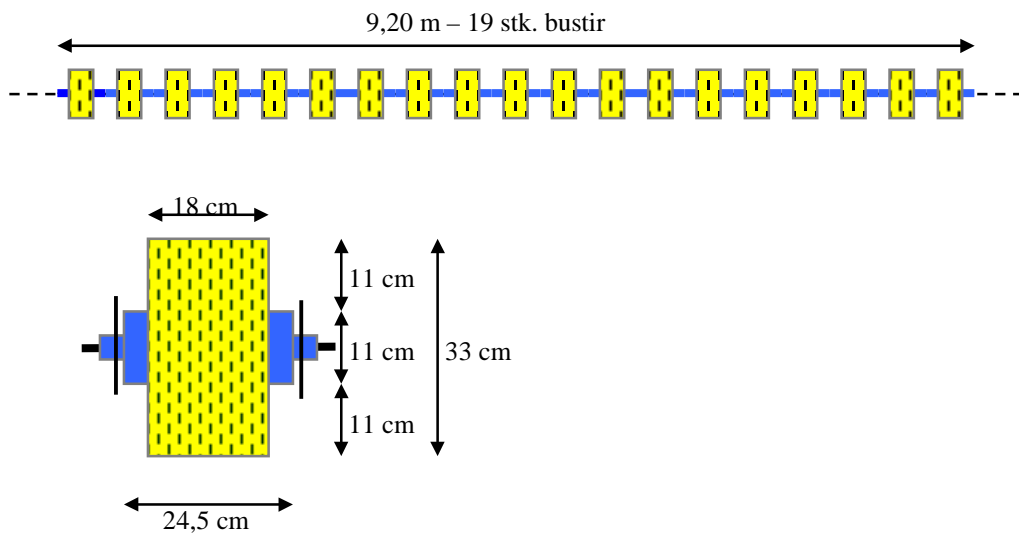
Talva 7a og 7b vísa stödd á toski, tá rekaketa og bustir vórðu nýttar.



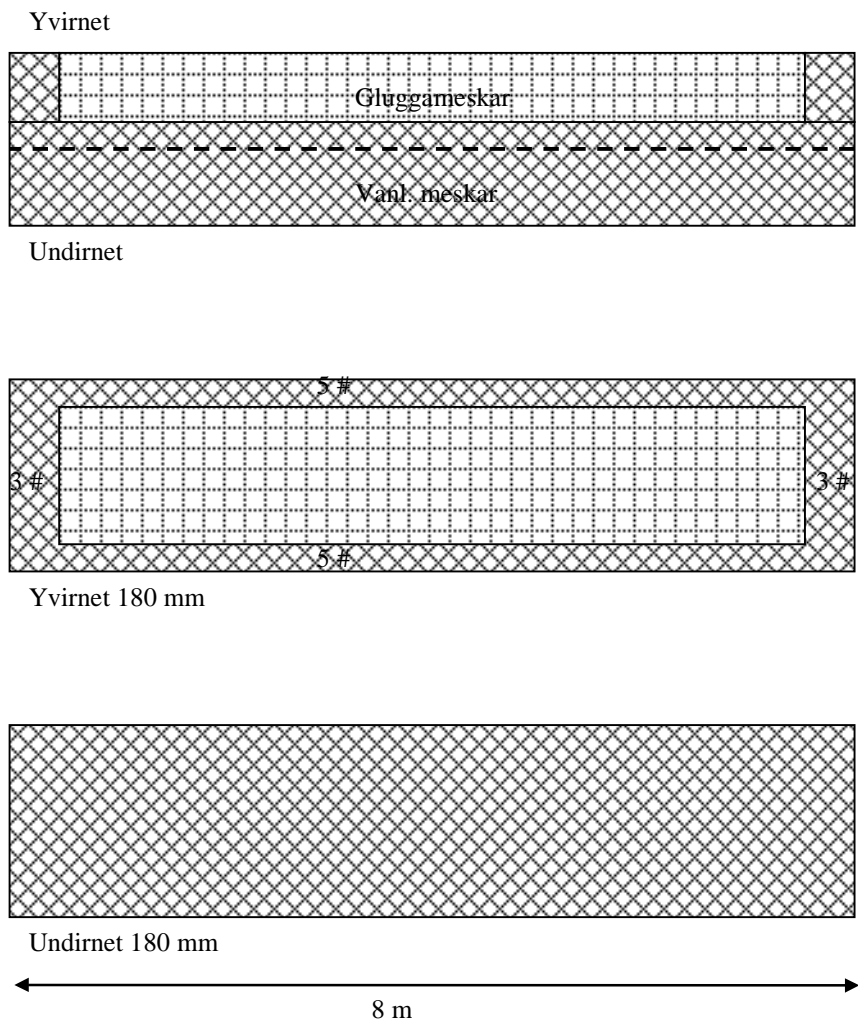
Talva 8 til 10 vísa stödd á toski, reyðsprøku og havtasku, tá vanligi 210 mm posin og posin við 180 mm gluggameskum vórðu nýttir.



Mynd 2: Myndin vísir hvar rekaketan/bustirnar eru festar á trolinum.



Mynd 3: Myndin vísir hvussu bustirnar eru gjørdar.



Mynd 4: Myndin vísir, hvussu posin við gluggameskum varð gjørdur.