

# Lakssild

## Leiting eftir lakssild við M/tr Finni Fríða

Tíðarskeið: 24. februar – 18. mars 2009

Skip: Finnur Fríði FD 086

Skriva frágreiðing: Kristian Zachariassen

### Samandráttur:

Lakssild er lítil fiskur, sum heldur til á víðum øki, eisini um okkara leiðir. Hann verður í mesta lagi 7-8 cm til longdar og er kynsbúgvinn longu, sum eitt ára gamal. Lakssild hevur ikki verið veidd vinnuliga her á leið áður, men seinastu mánaðirnar hava íslendisk skip fingið væl av hesum fiski í teirra sjóøki. Veiðan hevur verið um 100 tons um døgnið hjá hvørjum skipi, men um náttina hevur einki verið at fingið.

Á veg inn frá túri um hálvan februar gjørdi nóta og trolskipið M/tr Finnur Fríði tvey hál norður úr Fugloyinni við smámeskaðum posa og fekk 60 tons av lakssild.

Teir mettu at um broytingar vórðu gjørdar við trolinum, vildi tað fiskað betur lakssild. Tá hann fór útaftur at fiska vóru smærri meskar settir í trolid, umframt at útgerð at filma og máta gjøgnumstreymin (flow) í trolinum var við umborð. Eisini vórðu fólk frá Fiskirannsóknarstovuni og trolvirkinum Vónini við Finni Fríða.

Leitað varð sera víða. Líka frá eystri av Fugloyarbankanum vestur á Reykjanesryggini, men lítið var at síggja. Fragast var at síggja norður eystur úr Fugloyinni og har var fragasta veiðan eisini. Fimm hal vóru gjørd íalt. Trý NE úr Fugloyinni eitt suður av Føroyabanka og eitt á Reykjanesryggini. Fiskiskapurin var um 100 tons, harav tað mesta varð fingið í tveimum hálum NE úr fugloyinni. Á túrunum vóru bæði undirsjóvarupptøkur og streymmátningar gjørdar í trolinum. Millum annað vístu hesar eygleiðingar at lakssildin svimur í ovára parti á bellinum og at gjøgnumstreymingin verður vánalig, um netið frammanfyri posan, millumstykkið, er ov langt og smalt. At lakssildin er ovarlaga í trolinum samsvarar gott við eygleiðingar á dekkini. Ofta stóð nógvur fiskur stungin í yvirnetið, meðan lítið og einki var stungið í undirnetið.

### Útgerð og frammferðarháttur:

Trolid var eitt Egersund 1248 m í fornetinum, sum var gjørt til at veiða rossamakrel við. Posin var 19,6mm. Gapið á trolinum var um 30 fv x 75 fv. Vektirnar frammanfyrið trolid vigaðu 750 kg – 1500 kg. Meskaviddin í trolposanum var 19,6mm. Bellurin var broyttur soleiðis at smáðir meskar vóru longur framm enn vanligt. Mynd 1 og 2 vísa trol og posa.

Royndir vóru gjørdar við at hava meskaviddina í millumstykkini 19,6mm, 35mm T90, og at hava bæði 19,6mm og 35mm T90 ísenn.

Eisini vórðu royndir gjørdar við at hava "blæðu" í har 125 mm 200 mm og har 400 mm meskar eru í bellinum.

Mynd 1 - 5 vísa trol og posa tey ymisku háluni umframt hvar tann ymiska mátiútgerðin var fest.

At leita eftir fiski við var millum annað nýtt:

Lágfrekvent ekkolodd 38 Khz

Háfrekvent ekkolodd 120 Khz  
Asdic 26 Khz

At máta skap og annað á trolinum var nýtt:

1 x Simrad netsonda, fest á hævulínu til at máta hædd og breidd á trolinum, umframt at síggja tá fiskur kom í trolid.

1 x Scanmar trolleyga, fest í bellinum til at máta hædd har afturi í trolinum, umframt at síggja um fiskurin kemur aftur í posan

2 x Undirsjóvar upptøkutól, frammleidd av JT Electric

1 x Scanmar streymátara, sum mátar streymferðina við sjálvan sensorin.

1 x Aquadop streymátara, sum mátar streymferðina allanvegin millum undirnet og yvirnet

Undirsjóvar upptøkur:

Undirsjóvar videoupptøkur av trolinum vórðu gjørdar í millumstykkinum, 40mm partinum, 125mm partinum, 200mm og 600mm partinum. Í millumstykkinum, 40mm og 125mm partinum vórðu upptøkurnar gjørdar av yvirnetinum. Í 200mm partinum varð bæði yvir og undirnet filmað sama tóv. Í 600mm partinum varð kameraði sett á undirnetið.

Streymmátningar

Streymmátningar vórðu gjørdar í millumstykkinum og í 40mm partinum og á hævulínuni. Eitt tóv vórðu báðir streymmátarnir settir í sama stað fyri at samanlíkna teir. Scanmar streymmátarin var øll tóvini á millumstykkinum uttan tað fyrsta, tá var hann á hævulínuni. Aquadop streymmátarin var øll tóvini í 40mm netinum, men fyrsta tóvið riggaði hann ikki.

Mynd 1 –5 vísa hvar upptøkutól og streymmátarar vóru sett á trolid.

## Úrslit

Øki:

Leitað varð sera víða. Líka frá norður eystur úr Fugloygni vestur á Reykjanesrygg, mynd 13 vísir, hvar leitað varð. Sera lítið var at síggja. Fragast var NE úr Fugloygni, har eisini fragast var at fáa. Økið har nakað var at fáa var norður eystur úr Fugloygni út av kantinum á 170 til 210 favna dýpi. Fiskidýpið (hævulínan) var mest um 110 fv til 140 fv. Fiskað var bert um dagin, men eitt tóv var gjørt sunnanfyri Føroyabanka um náttina. At døma eftir okkara og Íslenskum royndum vísir tað seg at hann heldur til í avmarkaðum økjum, um 15 fjórðingar til víddar. Síðan Íslendingar byrjaðu at fiska hevur lakssildin flutt seg suður yvir. Fyrst í mars vóru tey Íslensku skipini um 30 fjóringar frá markinum ímóti altjóða sjóvi. Stutt eftir góðust tey tí fiskiskapurin minkaði. Onnur føroysk skip, Fagraberg og Tróndur í Gøtu leitaðu eisini eftir lakssild. Fagraberg gjørdi eitt hál á Reykjanesryggnum ella har á leið, sum nakað av lakssild var í.

Veiða

Íalt vóru 5 hál gjørd. Veiða var 5, 40, 60, 5 og 3 tons í hvørjum háli. Trý tey fyrstu vóru NE úr Fugloygni. Í tí 3. hálinum var ov nógv av hjáveiðu av upsa, so avgjørt var at leita víðari. Kort x vísir hvar leitað og fiskað var. Eitt hál var gjørt sunnanfyri Føroyabanka. Í hesum vóru 5 tons í av fleiri ymiskum fiskasløgum, tó mest av svartkjafti. Eitt hál varð gjørt á reykjanesryggnum. Í hesum hálinum vóru um 3 tons, bert lakssild. Lakssildin í hesum hálinum var nógv smærri enn í hinum hálunum, sum gjørd vórðu.

## Hjáveiða

Av teim 5 hálunum var at kalla eingin hjáveiða í 4 hálum, men í tí eina hálunum NE úr Fugloynni var munandi av hjáveiðu av upsa í. 3 hál vóru gjørd í hesum økinum, harav tvey við ongari hjáveiðu.

Magar á 20 upsum vórðu kannaðir. Hesir vístu at teir stóru upsarnir størri enn 75cm vóru fullir av lakssild meðan hjá teim smáu var tað blandað lakssild og hvítingsbróður.

Skrivt á ekkoloddi

Tað vísir seg at lakssild gevur kraftigt ekko á láfrefkventa ekkoloddinum. Viðhvørt kom skrivtin eisini uppá tað háfrefkventa ekkoloddið. Tað skrivaði nakað upp frá botni, ein kraftig lind um dagin, men um náttina broyttist tað til blátt støv gjøgnum allan sjógvin.

Eitt tóv varð gjørt, har tað bert skrivaði á tí háfrefkventa ekkoloddinum og einki á hinum. Tað hálið var lítið, 3 tons, av lakssild í, men tað, sum í var, var lakssild.

## Upptøkur

Upptøkutól vóru sett á trolid á ymiskum støðum. Mynd 1 – 5 vísa hvar tey vóru sett á. Hesar upptøkur vístu at laksildin har afturi í trolinum fyri tað mesta ovarlaga í netinum. Samandráttur frá hesum upptøkum er gjørdur.

## Streymmátningar

Streymmátarar vóru á trolinum øll tóvini. Mynd 1 – 5 vísa hvar teir vóru settir. Hesir vístu at gjøgnumsteymingin aftur til posan í flestu førum var góður, men við einum langum og beinum millumstykki, mynd 4, bleiv hann verri. Ikki varð roynt at hava streymmátara í sjálvum posanum.

## Niðurstøða

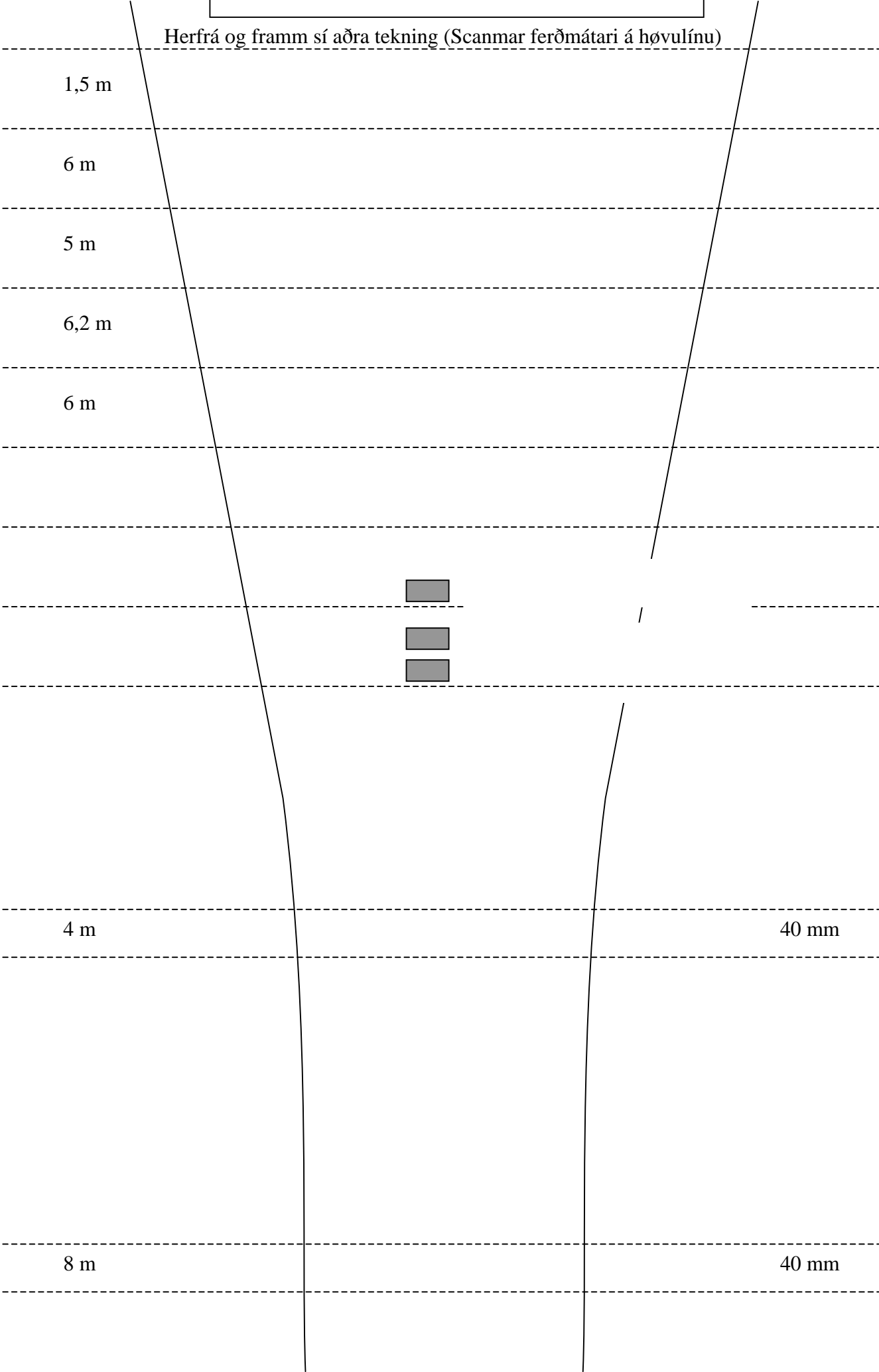
Tað vísir seg at lakssild kemur í trolid, um hon er til staðar. Alt bendir á at hetta er ein fiskur, sum ikki kann rekast, men skal glúpast. Eftir upptøkum og hvar fiskurin er stungin í netinum at døma fer hann serliga út gjøgnum yvirnetið á trolinum.

Royndir við 2 ymiskum millumstykkjum vórðu gjørdar. 35mm T90 og 19,6mm vanligt. Eisini var roynt við at hava bæði millumstykkini á ísenn ísenn. Ov fá hál vórðu gjørd til at gera nakra viðurstøðu um hvat var fragast, men tá bæði vóru á trolinum ísenn bleiv gjøgnumsteymingin vánalig frammanfyri posan.

Royndirnar hjá íslendingum eru at lakssild verður ávirkað av veðrinum. Í vánaligum veðri spjaðist hon og samlast ikki aftur fyrr enn ein dag eftir at veðrið er batnað aftur. Meðan leitað varð vestureftir var veðrið vánaligt, um 15 – 20m/s fyri tað mesta. Hetta kann hava ávirka úrslitið hjá Finni Fríða.

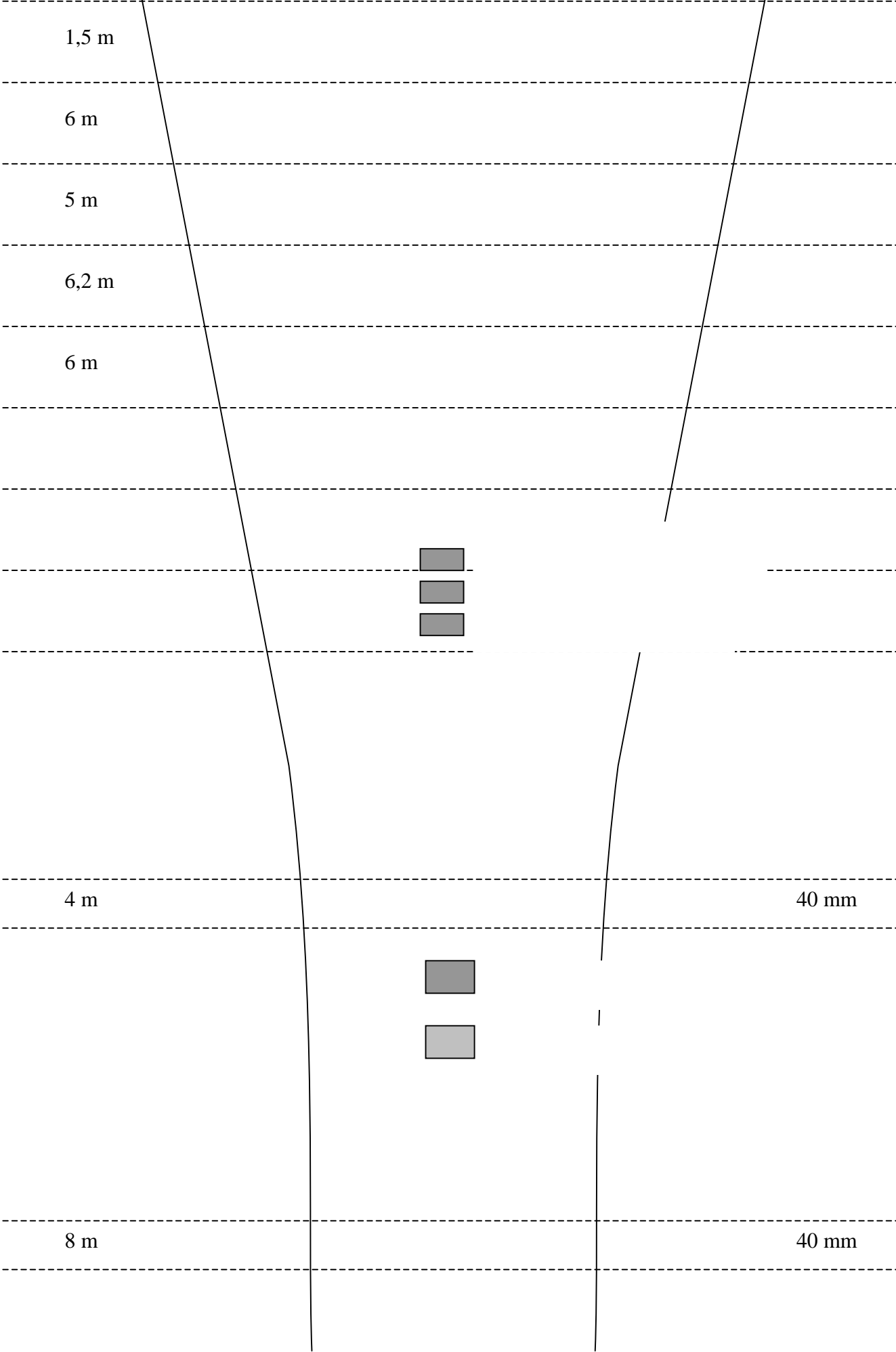


Herfrá og framh sí aðra tekning (Scanmar ferðmátari á hævulínu)



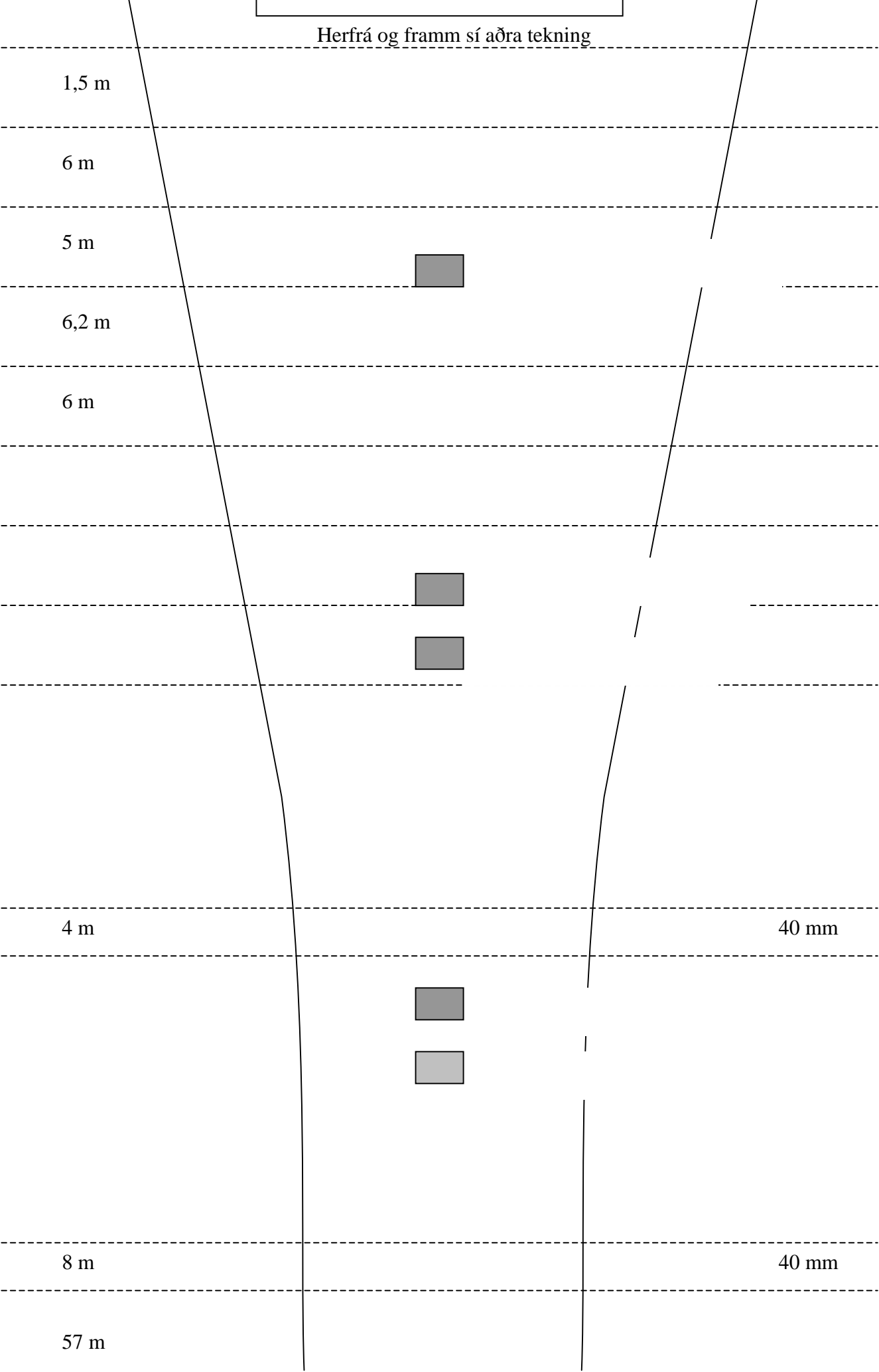


Herfrá og framm sí aðra tekning



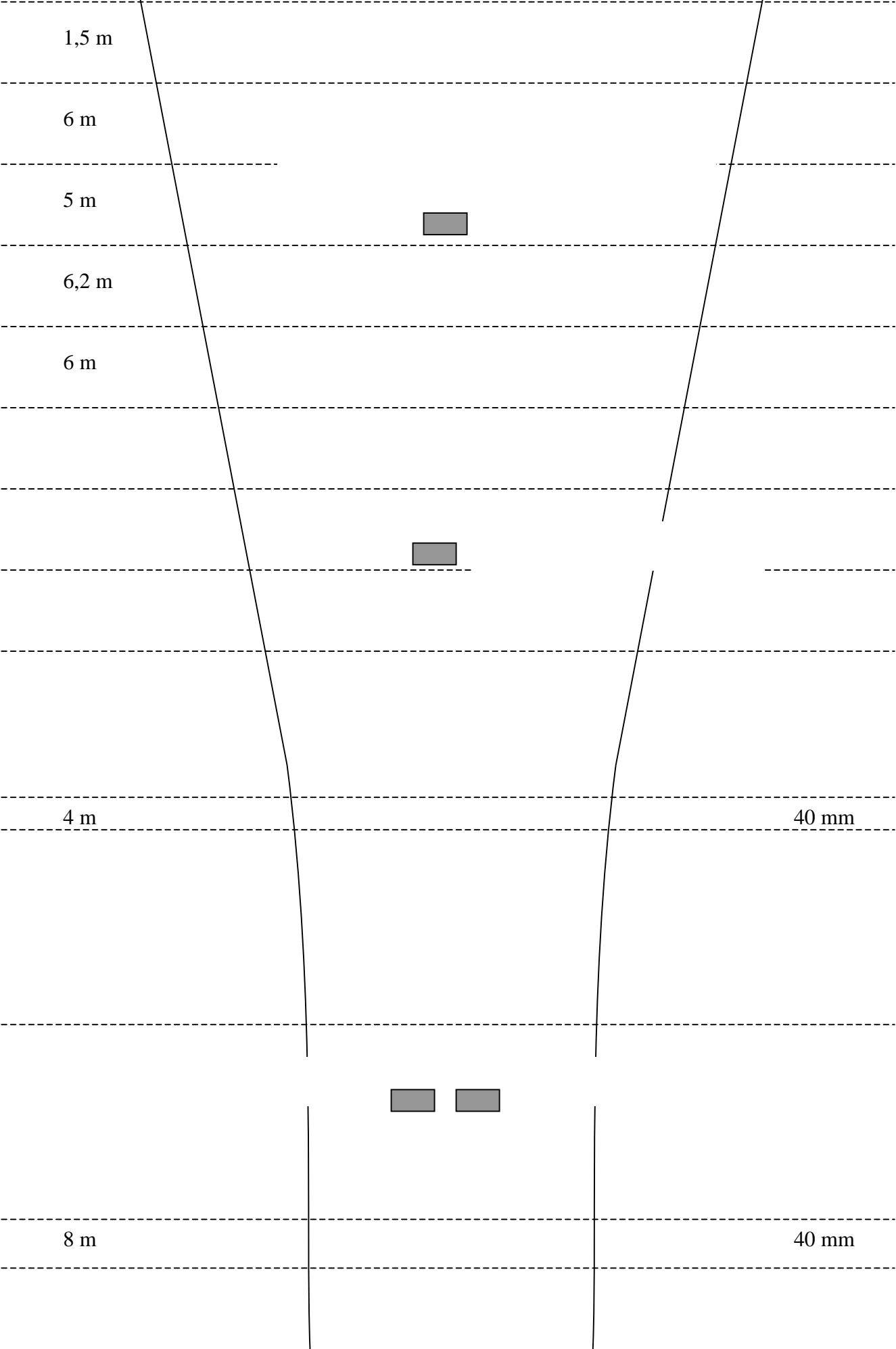


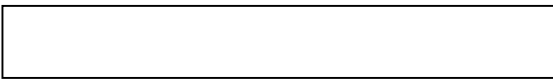
Herfrá og framm sí aðra tekning



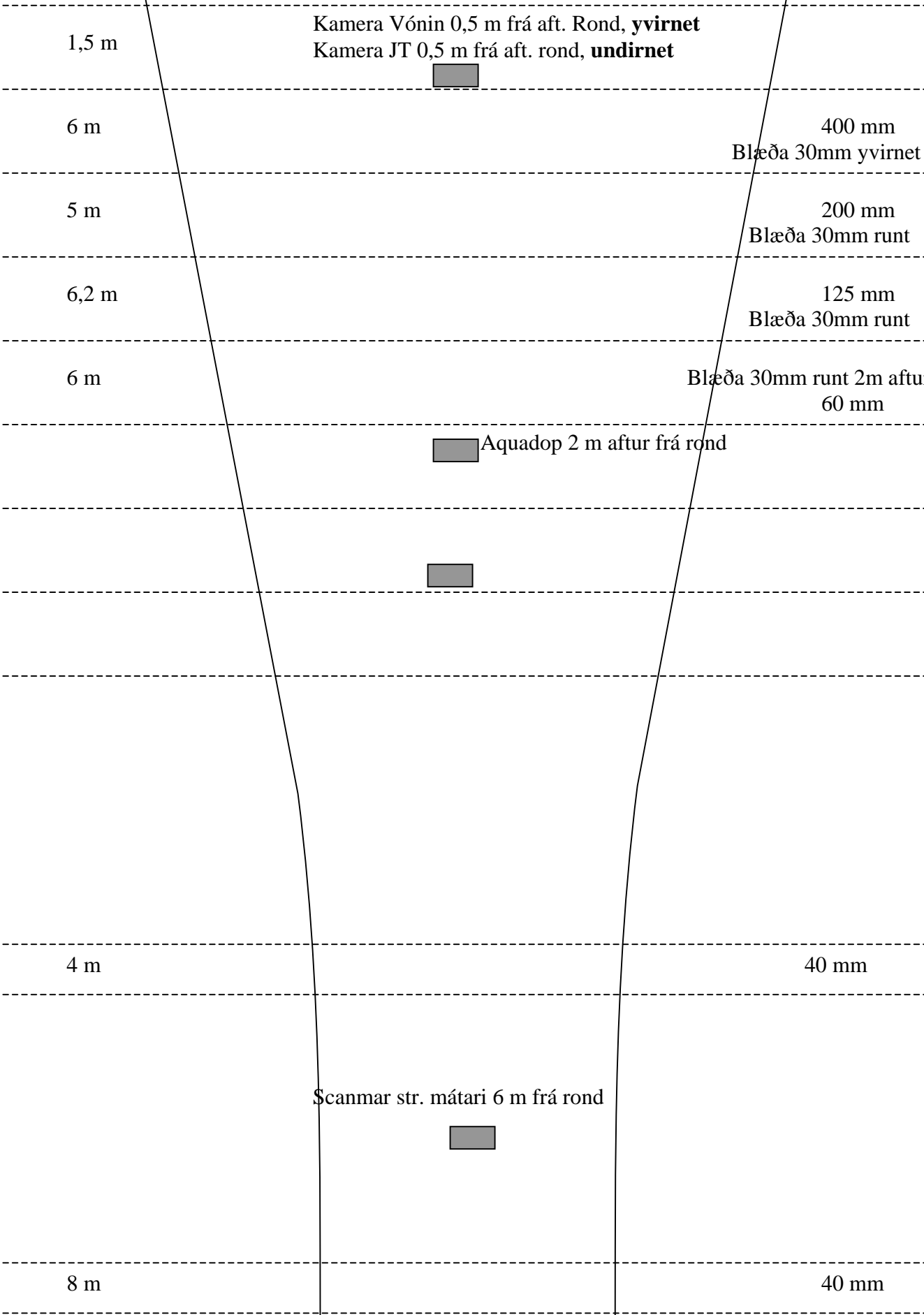


Herfrá og framm, sí aðra tekning





Herfrá og framm, sí aðra tekning



1,5 m

Kamera Vónin 0,5 m frá aft. Rond, **yvirnet**  
Kamera JT 0,5 m frá aft. rond, **undirnet**



6 m

400 mm  
Blæða 30mm yvirnet

5 m

200 mm  
Blæða 30mm runt

6,2 m

125 mm  
Blæða 30mm runt

6 m

Blæða 30mm runt 2m aftur  
60 mm



Aquadop 2 m aftur frá rond



4 m

40 mm

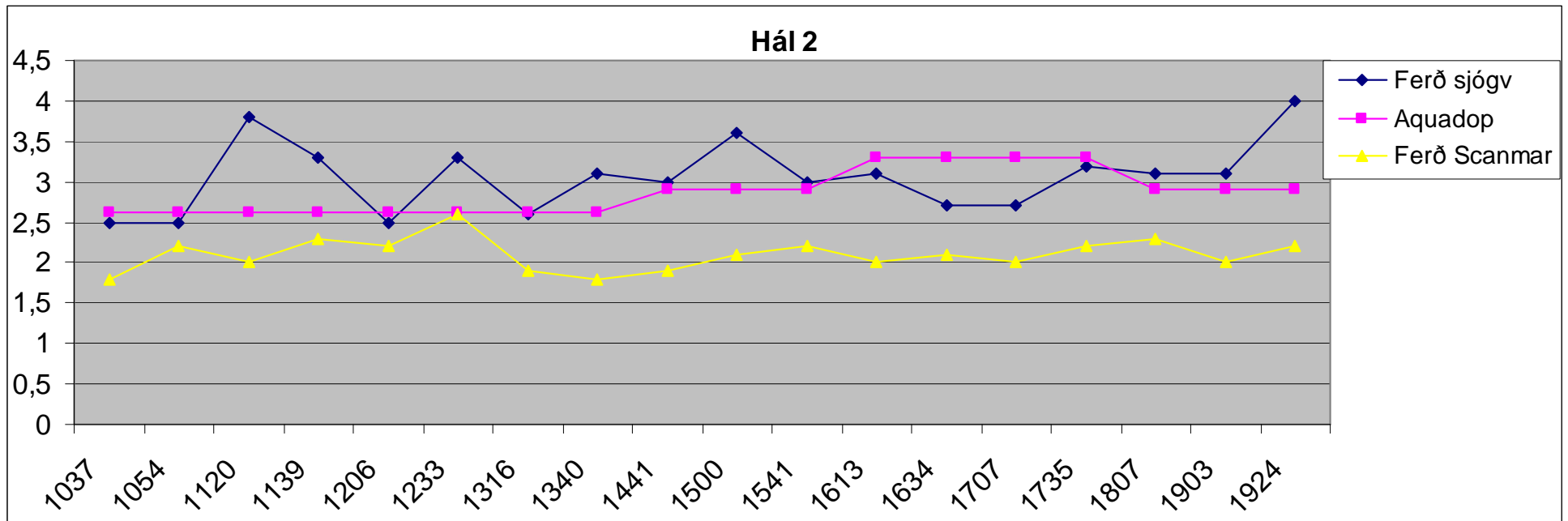
Scanmar str. mátari 6 m frá rond



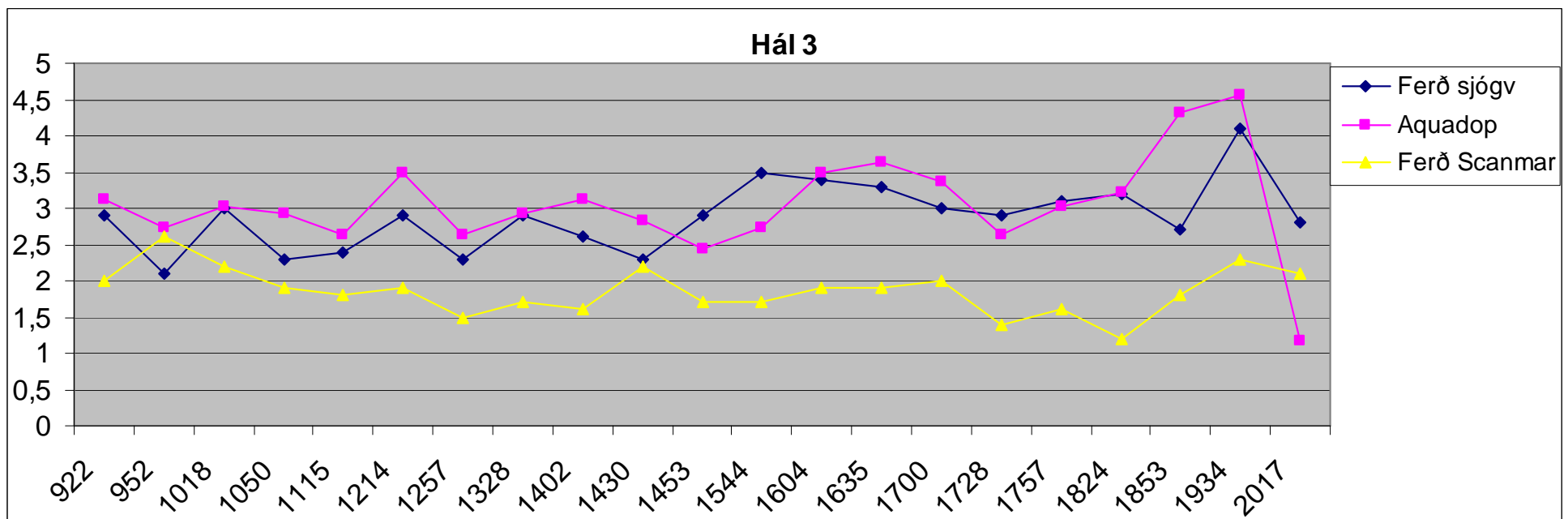
8 m

40 mm

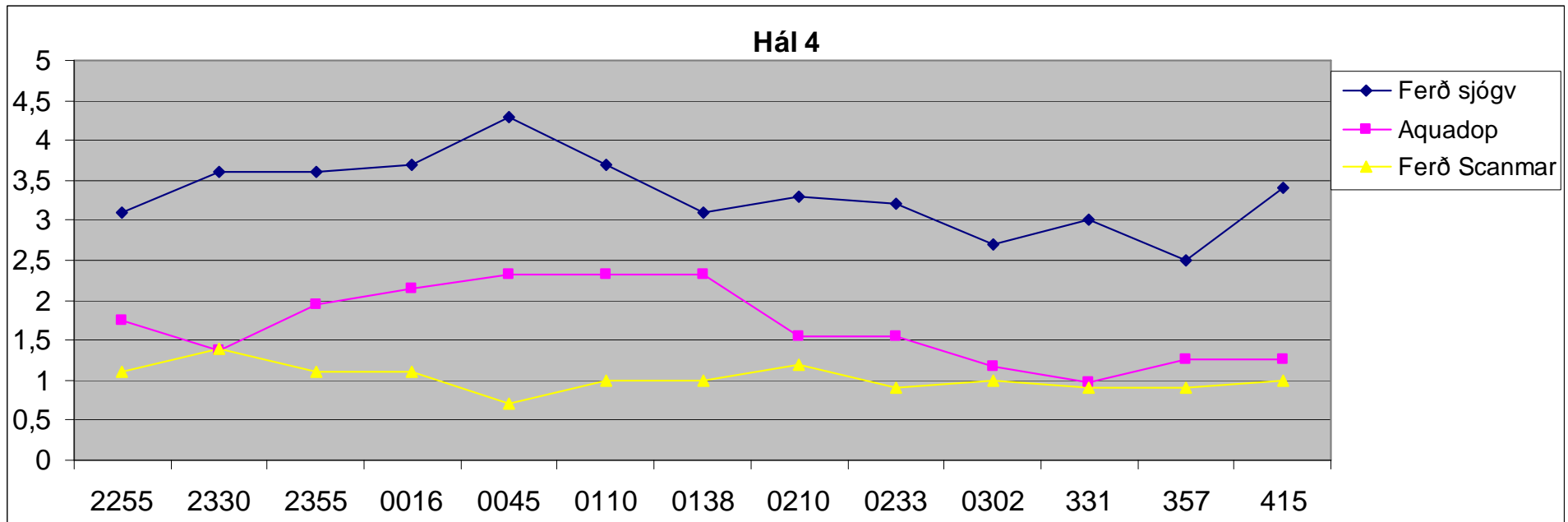




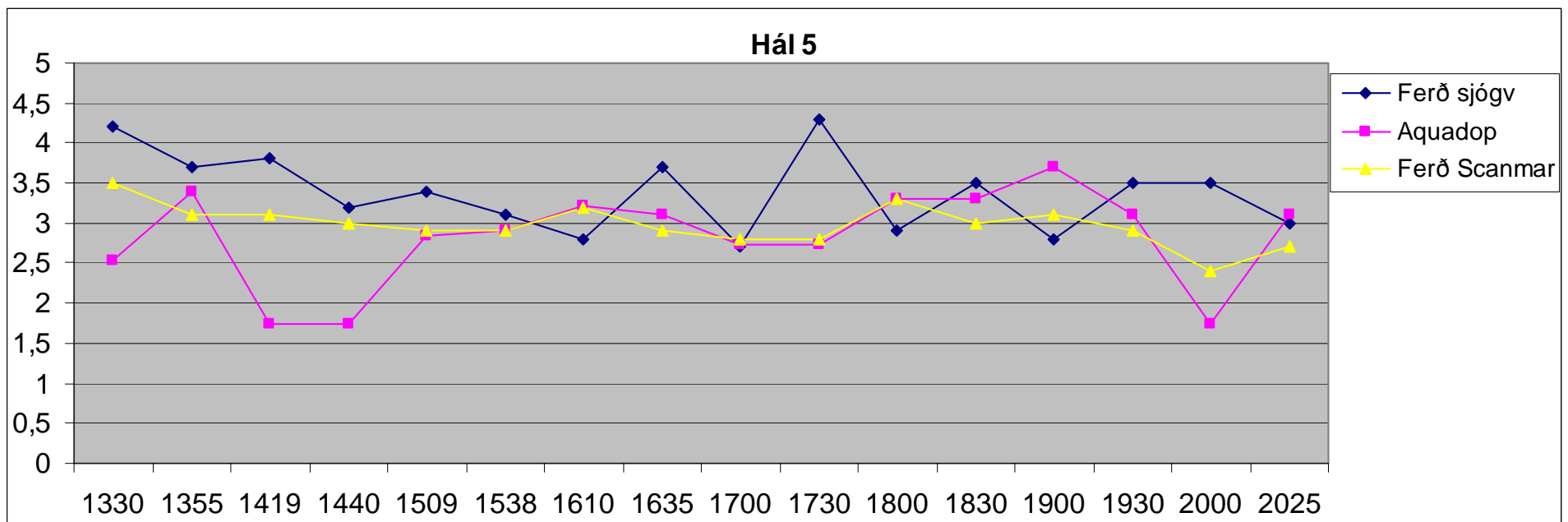
Mynd 6: Ferð mátað í knob hjá: 1 sigld ferð hjá skipið, 2 Aquadop, 3 Scanmar Aquadop hál 2



Mynd 7: Ferð mátað í knob hjá: 1 sigld ferð hjá skipið, 2 Aquadop, 3 Scanmar Aquadop hál 3



Mynd 8: Ferð mátað í knob hjá: 1 sigld ferð hjá skipið, 2 Aquadop, 3 Scanmar Aquadop hál 4



Mynd 9: Ferð mátað í knob hjá: 1 sigld ferð hjá skipið, 2 Aquadop, 3 Scanmar Aquadop hál 5

Finnur Fríði feb 2009												
								Í 40 mm aft.	Á hævulínu			
				Fv	Fv	Knob	Knob	Knob	Knob	m		
Dato	Hál nr	Kl	Tóvrætn	Dýpi	Trol hædd	Ferð GPS	Ferð sjógv	Aquadop	Ferð Scanmar	Trolleyga	Skrivt á ekkoloddi	Viðm
250209	1	1340										Skjóta
250209	1	1405	295	177	30	2,4	1,8	Ikki mátað	2,9	6,5	Síggja okkurt	Trolið sett seg
250209	1	1449	295	177	35	2,5	2,6	Ikki mátað	2,8	6,5	Síggja okkurt	
250209	1	1511	313	177	35	2,2	2,4	Ikki mátað	2,7	6,2	Síggja okkurt	
250209	1	1533	317	181	38	2,5	2,5	Ikki mátað	2,2	6,2	Síggja heldur meira	
250209	1	1550	316	182	36	2,3	2,5	Ikki mátað	2,8	6,4	Síggja heldur meira	
250209	1	1637	319	190	35	2,3	2,2	Ikki mátað	2,5	6,3	Síggja okkurt	
250209	1	1705	318	196	32	2,6	3,4	Ikki mátað	3,2	6,3	Líti at síggja	
250209	1	1737	327	205	30	2,6	3,4	Ikki mátað	3,1	6,3	Onki at síggja	
250209	1	1805	326	207	26	2,8	3	Ikki mátað	3,3	6,1	Onki at síggja	
250209	1	1827	325	213	26	2,9	3,2	Ikki mátað	3,4	6,2	Sera lítið at síggja	
								Í 40 mm aft.	Á millumstykki			
Dato	Hál nr	Kl	Tóvrætn	Dýpi	Trol hædd	Ferð GPS	Ferð sjógv	Aquadop	Ferð Scanmar	Trolleyga	Skrivt á ekkoloddi	Viðm
260209	2	1037	298	180	34	2,5	2,5	2,6	1,8	6,5	Síggja okkurt	
260209	2	1054	303	183	34	2,1	2,5	2,6	2,2	6,3	Síggja okkurt	Koyra eitt sindur meira á
260209	2	1120	306	185	30	3,2	3,8	2,6	2	6,3	Meira at síggja	
260209	2	1139	302	185	24	2,9	3,3	2,6	2,3	6,4	Minni aftur, men tó nakað	Koyrt wire út
260209	2	1206	297	179	25	2,2	2,5	2,6	2,2	6,2	Minni at síggja.	Ein sensorur lýsir
260209	2	1233	330	173	25	2,8	3,3	2,6	2,6	6,2	Minni at síggja.	Ein sensorur lýsir
260209	2	1316	330	185	30	2,4	2,6	2,6	1,9	6,2	Minni at síggja.	Ein sensorur lýsir
260209	2	1340	335	187	30	2,4	3,1	2,6	1,8	6,2	Minni at síggja.	Ein sensorur lýsir. Fara runt
260209	2	1441	170	203	27	3,5	3	2,9	1,9	6	Bert blátt støv	
260209	2	1500	159	186	30	3,8	3,6	2,9	2,1	6,3	Bert blátt støv	
260209	2	1541	110	177	26	2,8	3	2,9	2,2	6	Bert blátt støv	
260209	2	1613	107	180	27	3	3,1	3,3	2	6,3	Fragari at síggja	
260209	2	1634	95	180	28	2,8	2,7	3,3	2,1	6,3	Fragari at síggja	
260209	2	1707	95	179	27	2,6	2,7	3,3	2	6,2	Bara blátt og gult støv	
260209	2	1735	120	180	27	3,4	3,2	3,3	2,2	6,2	Bara blátt og gult støv	
260209	2	1807	150	167	30	2,9	3,1	2,9	2,3	6,2	Bara blátt og gult støv	
260209	2	1903	140	157	30	2,9	3,1	2,9	2	6,4	Fragari við botnin	Koyra á motorin
260209		1924	150	153	19	3,3	4	2,9	2,2	5	Fragari við botnin	

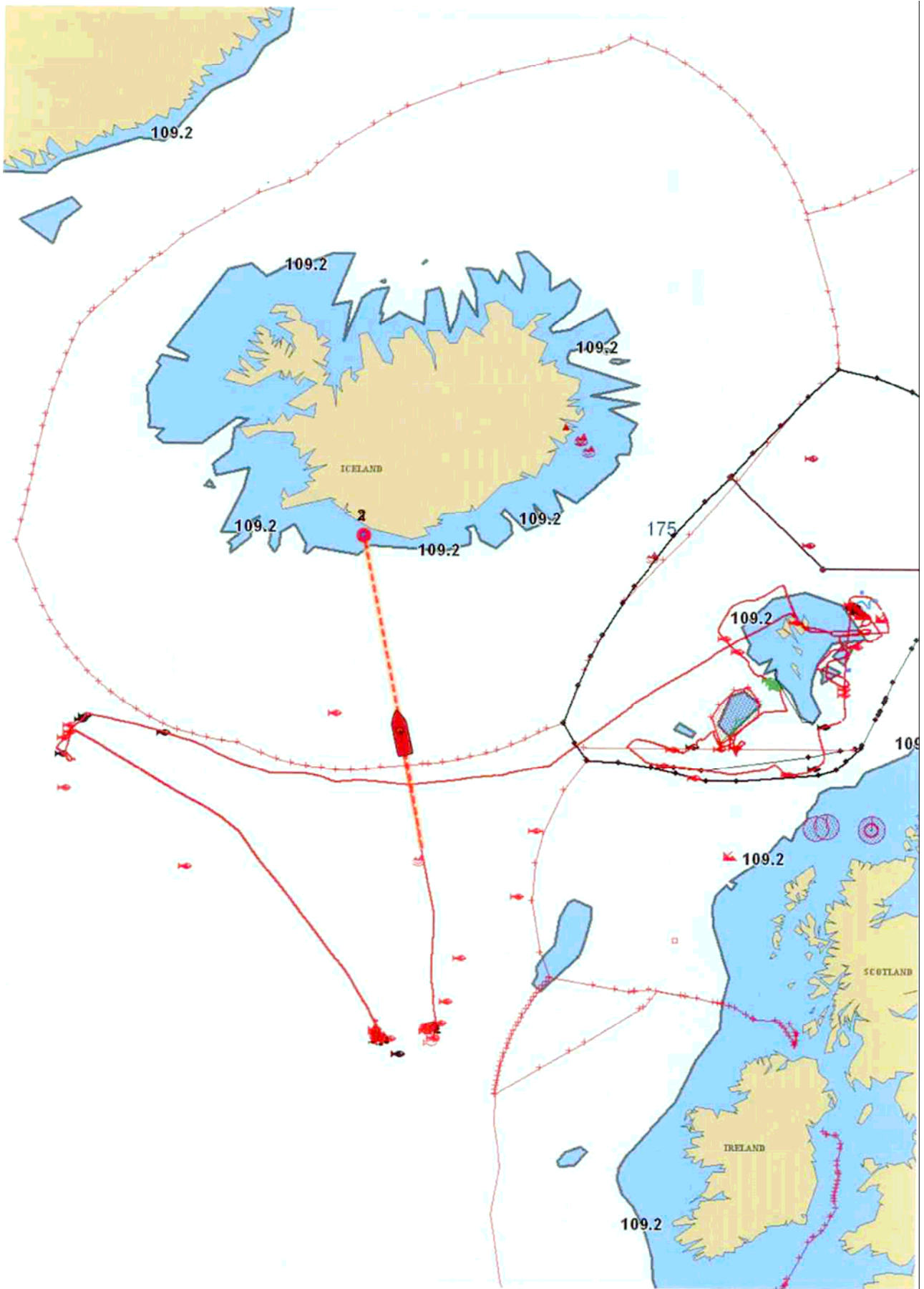
Mynd 10: Ymiskir upplýsingar um tóv 1 og tóv 2

								Í 40 mm aft.	Á millumstykki				
				Fv	Fv	Knob	Knob	Knob	Knob	m			
Dato	Hál nr	Kl	Tóvrætn	Dýpi	Trol hædd	Ferð GPS	Ferð sjógv	Aquadop	Ferð Scanmar	Trolleyga	Skrívt á ekkoloddi	Viðm	
270209	3	922	297	187	33	2,8	2,9	3,1	2	6,5	Sindur at síggja	Trolið stilla seg	
270209	3	952	301	189	35	2,8	2,1	2,7	2,6	6,5	Meira at síggja		
270209	3	1018	316	194	37	2,8	3	3,0	2,2	6,5	Blátt og gult stöv		
270209	3	1050	337	202	36	2,4	2,3	2,9	1,9	6,5	Blátt og gult stöv		
270209	3	1115	332	208	36	2,1	2,4	2,6	1,8	5,5	Blátt og gult stöv	Fara runt	
270209	3	1214	165	209	42	3,5	2,9	3,5	1,9	6,7	Blátt og gult stöv	Júst komnir runt	
270209	3	1257	158	184	40	3,4	2,3	2,6	1,5	6,7	Fragari at síggja		
270209	3	1328	102	176	37	3,1	2,9	2,9	1,7	6,5			
270209	3	1402	98	178	32	2,8	2,6	3,1	1,6	6,7	Fragari at síggja		
270209	3	1430	99	180	35	2,7	2,3	2,8	2,2	6,7	Sera lítið at síggja		
270209	3	1453	99	177	39	3	2,9	2,4	1,7	6,5	Sera lítið at síggja	Fara runt	
270209	3	1544	291	184	31	3,3	3,5	2,7	1,7	6,4	Sera lítið at síggja		
270209	3	1604	293	180	26	3	3,4	3,5	1,9	6,3	Sera lítið at síggja		
270209	3	1635	292	179	27	3,1	3,3	3,6	1,9	6,3	Sera lítið at síggja		
270209	3	1700	328	178	31	2,9	3	3,4	2	6,3	Sera lítið at síggja		
270209	3	1728	323	183	34	2,8	2,9	2,6	1,4	6,5	Sera lítið at síggja		
270209	3	1757	331	190	36	2,8	3,1	3,0	1,6		Sera lítið at síggja		
270209	3	1824	331	200	34	2,8	3,2	3,2	1,2		Sera lítið at síggja		
270209	3	1853	317	205	32	2,4	2,7	4,3	1,8		Sera lítið at síggja	Koyra á motorin Hiva wire inn	
270209	3	1934	326	204	18	3,4	4,1	4,6	2,3	5,5	Okkurt at síggja heilt ovarlaga		
270209	3	2017	277	191	22	2,4	2,8	1,2	2,1	5,9	minni at síggja	Hava slakka av aftur fyrri løtu síðan	
								Á millumst	Á millumstykki				
Dato	Hál nr	Kl	Tóvrætn	Dýpi	Trol hædd	Ferð GPS	Ferð sjógv	Aquadop	Ferð Scanmar	Trolleyga	Skrívt á ekkoloddi	Viðm	
010309	4	2255	238	356	40	1,5	3,1	1,74946	1,1	6,8	Blátt stöv at síggja	Koyra eitt sindur á Hava leitað síðan seinast	
010309	4	2330	207	333	36	2,1	3,6	1,3606911	1,4	6,6	Blátt stöv at síggja		
010309	4	2355	207	312	38	2,5	3,6	1,9438445	1,1	6,6	Blátt stöv at síggja		
020309	4	0016	209	292	38	2,1	3,7	2,1382289	1,1	6,6	Blátt stöv at síggja		
020309	4	0045	208	276	44	2,8	4,3	2,3326134	0,7	6,6	Blátt stöv at síggja		
020309	4	0110	208	264	41	2,7	3,7	2,3326134	1	6,6	Blátt stöv at síggja		
020309	4	0138	208	274	35	2,3	3,1	2,3326134	1	6,5	Blátt stöv at síggja		
020309	4	0210	210	289	35	2,7	3,3	1,5550756	1,2	6,4	Blátt stöv at síggja		
020309	4	0233	210	341	34	2,4	3,2	1,5550756	0,9	6,6	Eitt sindur av bláum stövi at síggja		
020309	4	0302	207	420	34	2,5	2,7	1,1663067	1	6,4	Eitt sindur av bláum stövi at síggja		
020309	4	331	210	447	37	2,4	3	0,9719222	0,9	6,3	Eitt sindur av bláum stövi at síggja		
020309	4	357	210	456	34	2,4	2,5	1,2634989	0,9	6,3	Onki at síggja		
020309	4	415	210	469	33	3	3,4	1,2634989	1	6,3	Onki at síggja		

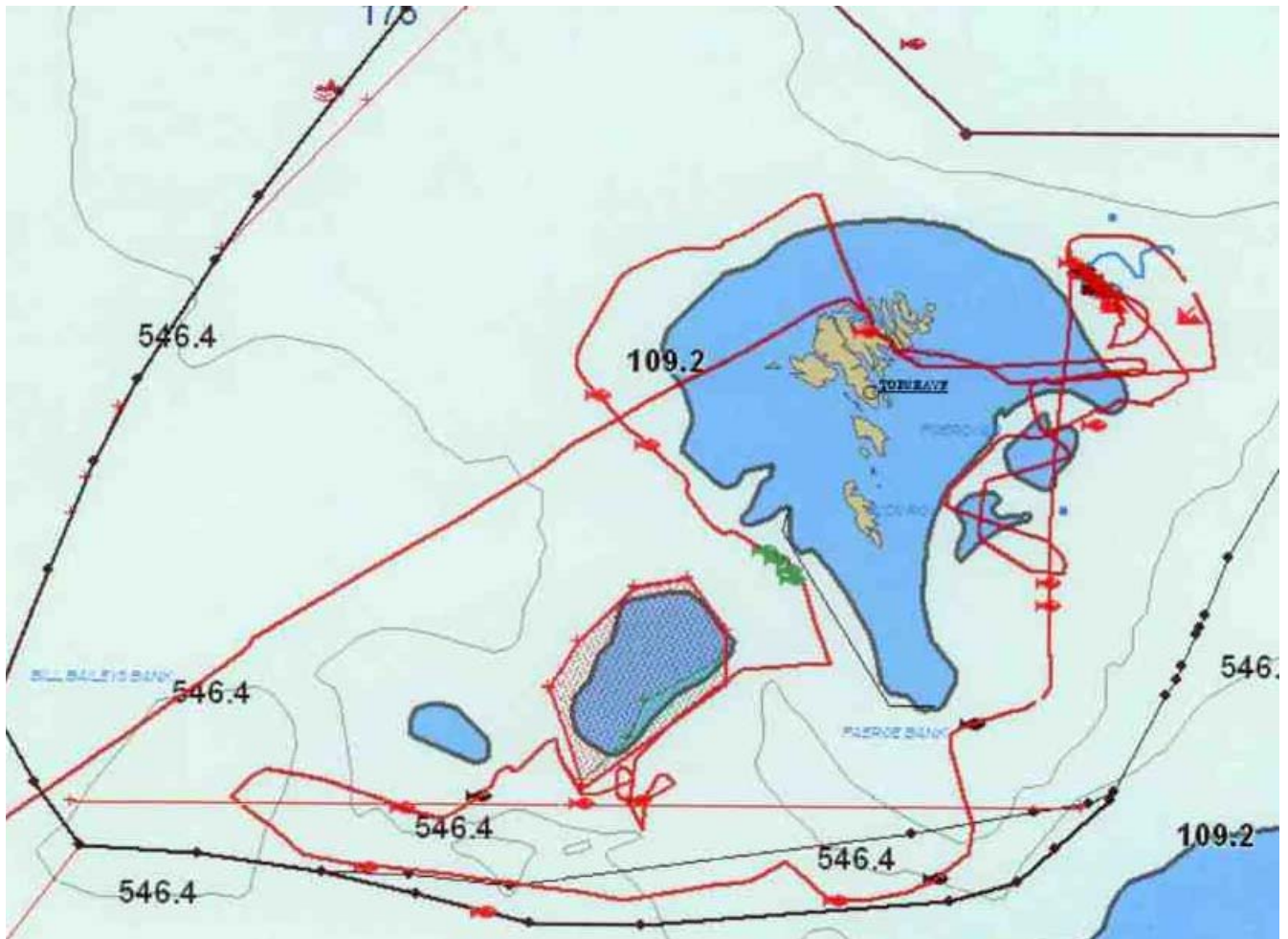
Mynd 11: Ymiskir upplýsingar um tóv 3 og tóv 4

				Fv	Fv	Knob	Knob	Í 40 mm fr.	Á millumstykki				
Dato	Hál nr	Kl	Tóvrætn	Dýpi	Trol hædd	Ferð GPS	Ferð sjógv	Aquadop	Ferð Scanmar	Trolleyga	Skrivt á ekkoloddi	Viðm	
170309	5	1330	311	ca 600	22	3,7	4,2	2,5	3,5	7,1	gult og reytt stöv	1500 kg vekt á troli	
170309	5	1355	311	ca 600	22	3,2	3,7	3,4	3,1	7,1	gult og reytt stöv		
170309	5	1419	306	1318	22	4,1	3,8	1,7	3,1	7,3	Gul/reyð lind ca 100 fv		
170309	5	1440	306	1699	25	3,9	3,2	1,7	3	7,3	Gul/reyð lind ca 100 fv	17 tons belastning á hvørjum veiri	
170309	5	1509	307	1717	24	3,9	3,4	2,8	2,9	7,3	Gul/reyð lind ca 100 fv		
170309	5	1538	16	1685	24	3,7	3,1	2,9	2,9	7,4	Gul/reyð lind ca 100 fv	16 tons veirtrýst	
170309	5	1610	16	1654	28	3,7	2,8	3,2	3,2	7,3	gul lind		
170309	5	1635	16	1677	27	4	3,7	3,1	2,9	7,3	gul lind		
170309	5	1700	22	1708	28	3,7	2,7	2,7	2,8	7,3	gult stöv		
170309	5	1730	25	1708	28	3,3	4,3	2,7	2,8	7,3	gult stöv		
170309	5	1800	24		27	3,4	2,9	3,3	3,3	7,3	Gul/reyð lind ca 100 fv		
170309	5	1830	1		28	3,7	3,5	3,3	3	7,4	Reyð lind ca 70 fv		
170309	5	1900	3		30	3,6	2,8	3,7	3,1	7,4	Gul/reyð lind ca 70 fv		
170309	5	1930	3		30	3,7	3,5	3,1	2,9	7,2	Gul/reyð lind ca 70 fv		
170309	5	2000	30			3,7	3,5	1,7	2,4	7	Gul/reyð lind ca 70 fv	KL 2000 stórir reyðir klumpar á 120 fv (120Khz)	
170309	5	2025	27		32	3	3	3,1	2,7	7	gult stöv	hála	

Mynd 12: Ymiskir upplýsingar um tóv 5



Mynd 13: Reyða strikan vísir, hvar leitað varð



Mynd 14: Myndin vísir, hvar leitað varð í Føroyskum øki

## **Notatir, Finnur Fríði eftir Lakssild**

### **Hál 1 - 25. feb 2009**

Skjóta kl 1400      Pos 62 22N – 004 45W  
Hála kl 1835      Pos 62 30N - 005 03W

Seta aqua dop á trolið startað ca 1250 á dekki Tók ekki upp

Seta vónin kamera á, sí tekning.

Scanmar str. Mátari sí tekning

Veiða: 5 tons íalt 2 av krill og 3 av lakssild og 50 upsar 60-70 cm

### **Hál 2 - 26.feb 2009**

Skjóta kl 1000      Pos 62 23N – 004 46W  
kl 1200      Pos 62 25N – 004 58W  
Hála kl 1935      Pos 62 17N – 004 42W

Seta Aquadop og scanmar á trolið har afturi ca 0910

Seta Vónin og JT kamera á trolið, sí tekning

50 tons av lakssild, 200 kg av upsa frammi í trolinum. Vóru eitt sindur grynri tann síðsta tíman.

Longdin á upsunum var 50 – 80 cm. Í teim stóru var bert lakssild í magunum, meðan tað í teim smáu var bert hvítingsbróður og hvítingsbróður blandað við lakssild.

### **Hál 3 - 27. feb 2009**

Skjóta kl 0910      Pos 62 14N – 004 50W  
kl 1200      Pos 62 28N – 004 57W  
Hála kl 2020      Pos 62 31N – 005 08W

Seta Aquadop og scanmar á trolið har afturi ca 0800

Seta Vónin og JT kamera á trolið, sí tekning

Gjørt broytingar, sett eitt myllumstykki í afturat, sí tekning.

Kamera JT vísti at tað fór væl av lakssild út gjøgnum 125mm á belli

Upptøkurnar vístu eisini at tað var verri gjøgnumstreymingur frammanfyri posan við 19,6mm millumstykki og uttan T90.

Báðar upptøkur og streymmátari riggaðu eftir ætlan

60 tons. 1 tons hvítingsbróður – 5 tons gullaks – 20 tons upsi – 34 tons lakssild



**Hál 4 - 1. mars 2009**

Skjóta kl 2235            Pos 60 27N – 008 27W

Hála kl 0417            Pos 60 15N – 008 37W

Sett aquadop og scanmar str mátara síð um síð á T90 ca 2 m aftanfyri rond

Sett JT kamera í 200mm 2m frá 125mm á undirnet

Sett Vónin kamera í 200mm 2m frá 125mm á yvirnet

Broytt vektir frammanfyri trolið frá 750 kg til 1500 kg

Ca 5 tons í. Uml 3-4 tons svartkjaftur, rest gulllaksur, lakssild, prikkafiskur , krill o.a.  
Høgguslokkur, lakssild og prikkafiskur hekk í netinum.

**10. mars 2009**

Loystu kl 0030

Leitaðu eystanfyri pos kl 1200 6145N 00510W – vindur NV 10-15 m/s

Einki at síggja

**11. mars 2009**

Leitaðu eystanfyri pos kl 1200 6206N 00403W – vindur S 13-18 m/s

Einki at síggja

Seta kós vesturum, men varnaðust at sondan riggaði ikki. Fóru inn eftir aðrari, sum skuldi koma við flogfarinum 12. mars

**12. mars 2009**

Liggja á Fuglafirði

**13. mars 2009**

Loystu kl 0030

Leita vestureftir, pos kl 1200 6127N 001018W – vindur ESE 8-13 m/s

Einki at síggja

**14. mars 2009**

Leita vestureftir, pos kl 1200 5953N 01619W – vindur SW 13-18 m/s

Einki at síggja tó okkurt smávegis um kvøldið á 80 fv, men als ikki nokk at tóva eftir

Fagrabergr er eisini eftir lakssild. Hann fekk 80 tons í 8 tímar á ca pos 60N – 29W. Annars liggur hann eisini bakk.

Tróndur í Gøtu er eisini eftir lakssild. Uml kl 2200 var hann á 5546N – 1741W. Hann hevði einki sæð og lá bakk vegna vánaligt veður

**15.mars 2009**

Leita vestureftir, pos kl 1200 5955N 02209W – Vindur W 15-20 m/s

Einki at síggja

**16. mars 2009**

Leita vestureftir og suðureftir, pos kl 1200 6033N 02624W – Vindur SW 15-20 m/s  
Einki ella lítið at síggja

**17. mars 2009**

Leita, vindur SE 8m/s  
Hál 5

Koyrdu út 1315 pos 6007N – 2905W Hála kl 2030 6031N – 02907W

Skrivar á háfrekventa ekkolodddinum á ca 100fv, men lítið á tí lágfrekventa.

Kamera JT skoyti 400/600mm undirnet      Startað alt ca 1230  
Kamera Vónin skoyti 400/600mm yvurnet

Aquadop      Í 40 mm ca 2 m aftur frá 60mm

Scanmar strmátari í T90 6m frá rond

Trolleyga við rond í næstu 8 metur sektiún

Lagt blæðu í runt 60mm, 125mm og 200mm ca 17m  
Lagt blæðu í yvirnet 400mm 17+6m

3 tons sera smá lakssild og 15 silvurkalvar annars einkið annað

**18. mars 2009**

Leita  
Pos kl 1200 6909N 024 19W – Vindur SE <5 m/s – Einki at síggja

**Leita – Fara á svartkjaft, skifta trol**

**19. mars 2009**

Hál 6  
Koyrdu út kl 1500, pos 5533N 01929W – Hála 20/3 kl 0045, pos 5534N 01925W  
580 tons av svartkjafti, harav nakað av silvurkalvað

**20. mars 2009**

Hál 7  
Koyrdu út kl 0400, pos 5534N 01928W – Hála kl 1310 pos 5535N 01936W  
550 tons av svartkjafti, harav nakað av silvurkalvað  
Vindur SW 8-13m/s

Hál 8  
Koyrdu út kl 1615, pos 5535N 01936W – Hála 21/3 kl 0445 pos 5535N 01945W  
540 tons av svartkjafti, harav nakað av silvurkalvað

**21. mars 2009**

Hál9

Koyrdu út kl 0735, pos 5535N 01942W – Hála kl 2230, pos 5548N 01940W

Pos kl 1200: 5532N 01944W

Vindur WSW 13-18m/s

180 tons av svartkjafti, harav nakað av silvurkalvað

**22. mars 2009**

Leita

Pos kl 1200: 5530N 01926W

Vindur kl 1200 W 10-15m/s, men um kvöldið 18-23m/s

**23. mars 2009**

Hál 10

Koyrdu út kl 0925, pos 5540N 01804W – Hála kl 2045, pos 5544N 01752W

Pos kl 1200: 5542N 01751W

Vindur W 5m/s

Kamera JT á í fremra kanti á posanum. Tók upp alt tóvið

Ymiskt í netinum, frysti ymiskt, ts prikkafisk

250 tons av svartkjafti, harav nakað av silvurkalvað

Nógvur silvurkalvi í posa og neti øll tóvini, sum gjørd eru eftir svartkjafti

**24. mars 2009**

Hál 11

Koyrdu út 23/3 kl 2240, pos 5545N 01751W – Hálað kl 1255, pos 5544N 01753W

Pos kl 1200: 5544N 01758W

Vindur: WSW 15-20m/s

Kamera Vónin í fremra kanti á posanum

Aquadop og Scanmar streymmátara 25m frammanfyri posan, sí tekning

Trolleyga í sama stað

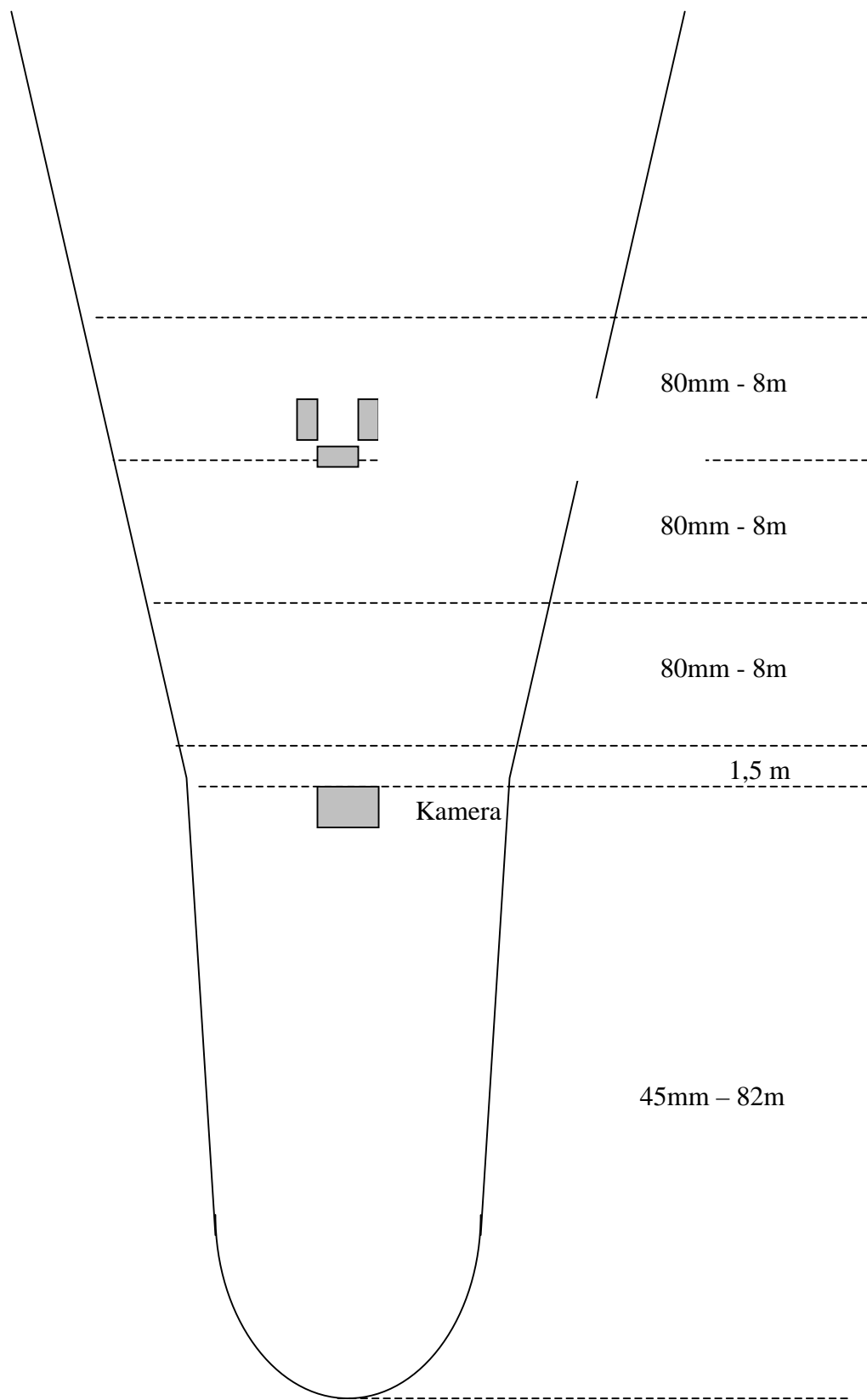
260 tons av svartkjafti, harav nakað av silvurkalvað

Koyra ikki útaftur vegna vánaligt veður. Seta kós móti Vestmannaoyggjunum at landa.

Hava 2400 tons, næstan fult skip

**25. mars 2009**

Sigla norðuryvir. Einki at síggja, bert nakað av støvi um náttina 100 favnar og uppeftir.



Upptøkur og streymmátingar við svartkjaftatrolí hálf 10 og 11