

Tilmæli

um fiskiskapin eftir toski, hýsu og upsa
í fiskiárinum 2016-2017

Tilmæli um fiskiskapin eftir toski, hýsu og upsa í fiskiárinum 2016-2017

Stovnsmetingarnar, sum Havstovan hefur gjørt, vísa, at upsin er hampiliga væl fyri (Mynd 1-4), meðan toska- og hýsustovnararnir enn eru sera illa fyri (Mynd 5-14). Tilgongdin hjá toski og hýsu hefur svikið í fleiri ár á rað enn nakrantíð áður í nýggjari tíð, og eingi útlit eru til bata komandi árið. Tó eru ábendingar um, at 2015 árgangurin hjá hýsu er rættiliga góður, so vónir eru um ein ávísan bata í tilgongdini til hýsustovnin komandi árið.

Toskur og hýsa eru undir ella ájavnt við minstamarkið, og vit eru í longsta tíðarskeiði við vánaligum fiskiskapi, ið hagtøl eru tøk fyri (síðani fyrst í 1900-talinum fyri Landgrunnin og 1965 fyri Føroyabanka). Neyðugt er at taka støðuna í stovnunum og náttúruviðurskiptini til eftirtektar og seta álvarslig tiltøk í verk, í eini roynd at fáa stovnarar upp aftur á føtur. Hjá upsastovninum er støðan betur. Vegna góða tilgongd, er gýtingarstovnurin yvir minstamarkið og veiðutrýstið beint undir F_{MSY} .

Tilmælið frá Havstovuni fyri tosk, hýsu og upsa miðar ímóti at hava eitt veiðutrýst (prosentpart, sum verður veiddur úr stovninum um árið), sum gevur størstu langtíðarveiðu. Tá stovnamir eru væl fyri, er hetta veiðutrýstið fyri upsa, hýsu og tosk ávikavist 24%, 20% og 25%. Tá stovnamir eru illa fyri, er tó neyðugt at hava lægri veiðutrýst tað tíðarskeiðið, meðan stovnararnir koma fyri seg aftur.

Í løtuni er upsi hampiliga væl fyri, og mælt verður til at fylgja langtíðarmálinum fyri burðardygt veiðutrýst. Men toskur og hýsa eru illa fyri, og mælt verður til at hava eitt munandi lægri veiðutrýst, til stovnararnir eru komnir fyri seg aftur.

Í hesum tilmæli er víst á átøk, ið Havstovan mælir til at fáa framd. Eisini eru viðmerkingar til tey einstøku átøkini og at enda generellar grundgevingar.

Átøk

Við støði í §22 Stk. 2 í lógini um vinnuligan fiskiskap, mælir Havstovan til hesi átøk í umsiting av fiskiskapinum eftir botnfiski undir Føroyum í fiskiárinum 2016/2017:

a) Mælt verður til at taka allar óbrúktar dagar hjá skipabólkunum 3, 4 og 5 í fiskiárinum 2014/2015 úr skipanini.

Viðmerking: Óbrúktu fiskidagarnir í fiskiárinum 2014/2015 verða nýttir sum grundarlag, tí hetta er seinasta fiskiár, har endalig tøl eru tøk.

Fyri allar veiðubólkarnar samanlagt, er einans umleið 60% av teimum tillutaðu døgnum brúkt hesi seinastu 3 fiskiárinu (Talva 1 og 2). Størsta avlopið er í bólkunum 3, 4 og 5. Hetta eru skip, ið serliga veiða tosk og hýsu.

Ein vansi við at hava nógvar óbrúktar dagar í skipanini er, at um tilgongdin til stovnarar batnar aftur, so vísa royndirnar okkum, at hesir óbrúktu dagarnir gerast virknir aftur og forða stovnunum í at koma fyri seg aftur. Harumframt geva teir brúktu dagarnir hóskandi langtíðar veiðutrýst, so pláss er ikki fyri, at teir óbrúktu dagarnir eisini eru við.

b) Fyri bólk 2 (trolarar), ið serliga fiskar upsa, eigur tað tillutaða dagatalið at vera ájavnt teir tillutaðu dagarnar í fiskiárinum 2015/2016.

Fyri at verja tann smáa upsan, verður harumframt mælt til at rist verður brúkt í upsatrolum undir Føroyum.

Viðmerking: Bólkur 2 fiskar mest upsa, og veiðutrýstið hefur í mong ár verið í hægra lagi (Mynd 1-4). Í farna ári kom veiðutrýstið tó stutt niður um langtíðarmálið.

Við tað at støddin á upsastovninum er yvir tað átakskrevjandi markið $B_{trigger}$ verður mælt til at tilluta sama dagatal, sum í fiskiárinum 2015/16. Tilgongdin tykist vera góð, og væntandi fer upsastovnurin at vaksa nakað.

Kanningar hava víst, at rist ið hevur 55 mm frástøðu millum rimarnar, skilur væl undirmálsfisk frá, uttan at skipið missir tann størri fiskin (Skjal 3). Mælt verður myndugleikunum til at fáa viðgerð í lag um, hvussu átakið við rist í upsatrolu kann setast í verk. Hetta hevði eisini havt jaliga ávirkan á yvirlivilsu av smáari hýsu tey árinu, tá góðir árgangir eru.

- c) **Fyri bólkarnar, ið serliga veiða tosk og hýsu, sum eru bólkur 3, 4 og 5 (línuskip, smár trolarar og útróðrabátar), verður mælt til, at teir tillutaðu fiskidagarnir komandi fiskiár verða 50% av teimum brúktu døgnum í fiskiárinum 2014/2015. Hetta er fyri at fáa stovnarnar upp aftur á eitt lívfrøðiliga trygt støði.**

Viðmerking: Lagt verður upp til, at so hvørt sum stovnarnir vaksa, kunnu samsvarandi fleiri dagar av hesum 50% niðurskurðinum av brúktu døgnum, loyvast aftur í skipanina.

Átakið við sera fáum fiskidøgum er neyðugt, av tí at tilgongdin av nýggjum árgangum til stovnarnar áhaldandi er lítil.

Hýsustovnurin (Mynd 5-8) hevur ongantíð verið minni enn hesi seinastu árinu, er væl undir bæði átakskrevjandi markinum $B_{trigger}$ og er enntá undir minstamarkinum B_{lim} . Ábendingar eru um, at 2015-árgangurin av hýsu er rætttiliga góður, og nakað av honum kemur inn í gýtingarstovnin í komandi ári.

Eisini toskur er illa fyri (Mynd 9-12) og hevur ligið um minstamarkið B_{lim} síðan 2005. Tilgongdin er lítil, og framskrivingarnar benda á, at stovnurin fer í hvussu so er at halda seg undir átakskrevjandi markinum $B_{trigger}$ komandi 2 árinu.

Tilráðingin tekur støði í MSY-regluni (Maximum Sustainable Yield), sum sigur, at tá stovnarnir eru heilt smár, eigur eitt serliga lágt veiðutrýst at vera, meðan stovnarnir byggja seg upp.

Havstovan mælir til niðurskurð í fiskidøgnum og samstundis at verja smáan tosk og smáa hýsu í økjum, ið plaga at hava serliga nógv av hesum (Mynd 16 og 18). Samstundis tálma tey stongdu økini veiðutrýstið.

Tað er vanliga eitt tætt samband millum gróðurin í sjónum og tilgongd og vøkstur hjá toski og hýsu. Men tey seinastu árinu hevur tilgongdin verið minni, enn væntast kundi út frá gróðrinum, meðan vøxturin hjá fiskinum hevur samsvarað betur. Gróðurin í 2015 var undir miðal (Mynd 15), og í 2016 kom gróðurin seint.

- d) **Fyri at verja teir yngstu árgangirnar av hýsu, mælir Havstovan til at friða eina leið eystanfyri alt árið (Mynd 16).**
- e) **Fyri at verja teir yngstu árgangirnar av toski, mælir Havstovan til at halda fram við at friða ungfiskaleiðirnar á mynd 17.**

Viðmerking: Tað er sera umráðandi, fyri at fáa toska- og hýsustovnin at vaksa aftur, at tann smái fiskurin fær so nógvan frið sum gjørligt, so at hann kann seta til tann vaksna stovnin. Havstovan mælir til fyribils at halda fram við tveimum økisfriðingum, ið vóru í gildi frá juli 2011 til august 2013 (Mynd 17), tí hetta eru ungfiskaleiðir burturav (Mynd 18), umframt eitt øki eystanfyri, har nógv smá hýsa plagar at vera (Mynd 16).

- f) **Mælt verður til, at gýtingarfríðingarnar av toski verða einans á trimum leiðum (Mynd 19), har mest er av gýtandi fiski og at hesir triggir kassarnir verða stongdir fyri allari veiðu í tíðarskeiðinum 15. februar-15. apríl. Uttari partur av kassanum vestan fyri Sandoyinna (t.e. uttan fyri 12 fj. úr grundlinjuni) eigur at verða friðaður fyri trolveiðu í sama tíðarskeiði fyri at verja gýtandi upsa, meðan húkaveiða eigur at verða loyvd.**

Viðmerking: Gýtingarfríðingarnar eru endurskodaðar av einum arbeidsbólki umboðandi fiskivinnuna, Fiskimálaráðið, VØRN og Havstovuna. Mælt verður her til somu broyting, sum bólkurin hevur skotið upp (Skjal 4).

Um átakið í punkt e) um friðaðar ungfiskaleiðir verður sett í verk, mugu gýtingarfríðaðu økini tillagast hesum.

- g) **Fyri at fáa neyvari upplýsingar um fiskileiðir og veiðuhagtøl hjá útróðrabátum á teimum innastu leiðunum, verður mælt til, at**
1. Øll fiskifør fáa sær AIS skipan.
 2. Fráboðast skal, tá túrur byrjar og endar.
 3. Upplýsast skal um alla veiðuna, eisini undirmálsfiskin.

Viðmerking: Tørvur er á at fáa til vega meira álftandi hagtálstilfar um útbreiðslu av fiski (íroknað smáfisk) á innaru leiðum. Tí verður mælt til, at AIS-skipan (Automatic Identification System) verður kravd í útróðrabátar, eins og øll onnur fiskifør undir Føroyum. Eisini eigur fráboðan um fiskiskap at gerast betur. Tilmælið er í samsvari við tað, sum arbeidsbólkurin hevur skotið upp (Skjal 4).

- h) **Fyri at lætta um trýstið á tær innaru leiðirnar, verður mælt til, at myndugleikarnir seta tiltøk í verk, soleiðis at húkaveiðan kemur at troyta tær ytru leiðirnar meira.**

Viðmerking: Tann vánaliga støðan á grunnum leiðum við Føroyar tykist ikki vera galdandi fyri tær djúpu leiðir-

nar. At fáa húkaroyndina longur út hevði lætt um trýstið á innaru leiðirnar, og myndugleikarnir eiga tí at seta tiltøk í verk, soleiðis at hetta verður gjørligt.

i) Eingin vinnuligur fiskiskapur eigur at vera loyvdur á Føroyabanka, grynri enn 200 m.

Viðmerking: Toskastovnurin á Føroyabanka er á sama lága støði sum seinast í 1980-árunum og fyrst í 1990-árunum (Mynd 13-14). Tá varð Bankin friðaður, og tað tók bert fá ár hjá stovninum at koma fyrri seg aftur. Í friðingini, sum nú er, tekur uppbyggingin av stovninum longri tíð. Seinasta kanningin á vári 2016 hjá Havstovuni vísti, at stovnurin enn er sera lítil.

Mælt verður til, at Bankin er friðaður fyrri alla vinnuliga veiðu, inntil yvirlistrolingarnar hjá Havstovuni vísa, at toskastovnurin er komin upp á miðalstøddina fyrri tíðarskeiðið 1996-2002.

j) Mælt verður til at seta í verk eina umsitingarætlan fyrri tosk, hýsu og upsa, ið byggir á lívfrøðilig tilvísingarvirði, og ið greitt sigur, hvat skal gerast, um stovnarnir minka niður um minstamarkið.

Viðmerking: Havstovan mælir aftur hesaferð til, at tað verður gjørd ein umsitingarætlan fyrri okkara høvuðsbotnfiskaslag, ið lýkur altjóða krøv fyrri burðardyggja veiðu. Mælt verður til, at veiðusetningurin skal byggja á MSY-regluna, sum tryggjar, at stovnarnir verða veiddir burðardygt, og at tað í longdini kann veiðast sum mest burtur úr stovnunum.

Eitt uppskot til umsitingarætlan varð gjørt í 2011. Verandi samgonga hevur í sambandi við fiskivinnunýskipanina í 2018 sett eina nevnd við (millum annað) hesum arbeiðssetningi: "Nevndin skal gera tilmæli til reglur/skipanir um, hvussu lívfrøðilig ráðgeving um stovnsrøkt verður ment og fylgd fyrri allar fiskastovnar og allan fiskiskap, soleiðis at stovnarnir varandi kunnu endurnýggja seg og kasta mest møguligt av sær. Herundir hvussu veiðisetningar, umsitingarætlanir og endurbyggingarætlanir fyrri fiskastovnarnar kunnu kjølfestast og leggjast í langtíðarsemjur".

Grundgevingar

Í §2 í lógini um vinnuligan fiskiskap verður millum annað sagt: „Dentur verður lagdur á, í umsitingini av hesi lóg, at varðveita tilfeingjið og at troyta og gagnnýta hetta burðardygt á skilabesta hátt, lívfrøðiliga og búskaparliga“.

Ráðgevingin tekur støði í lógini og í stovnsmetingunum hjá Havstovuni/ICES í 2016 (Skjal 1) og í ráðgevingini hjá ICES í 2016 (Skjal 2). Mint skal verða á, at av tí at eingin góðkend umsitingarætlan er, so mælir ICES til á ein slíkan hátt, at stovnurin skal kunna vera komin fyrri seg aftur eftir einum ella fáum árum, í hesum føri í 2017. Um ein umsitingarætlan hevði verið sett í verk, hevði ráðgevingin frá ICES havt ein langtíðardám og hevði eisini givið vinnuni meira støðugar karmar.

Tað er avgerandi at halda gýtingarstovnarnar oman fyrri eina minstustødd, og at veiðutrýstið verður stillað so, at veiðan er burðardygg og samstundis, at sum mest fæst burtur úr stovnunum. Hetta er grundarsteinur í okkara ráðgeving. Um gýtingarstovnar minka niður um ásetta minstamarkið, eigur ein ætlan at vera til taks, sum sigur, hvørji tiltøk eiga at verða sett í verk fyrri at fáa gýtingarstovnarnar at koma fyrri seg aftur. Uppskot til eina umsitingarætlan varð gjørt í 2011, men enn er hon ikki sett í verk.

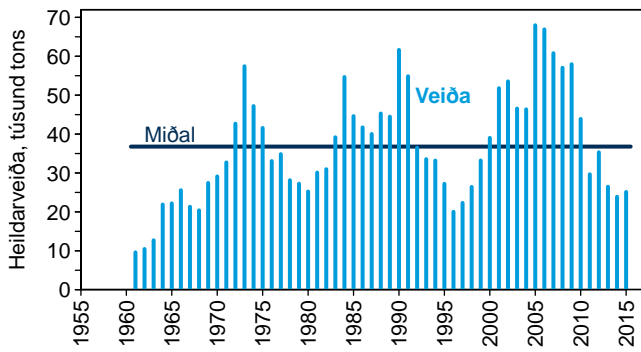
Hesi seinastu árin hava teir brúktu fiskidagarnir givið eitt veiðutrýst á toska- og hýsustovnin, ið er nakað yvir ella tætt við langtíðarmálið (F_{MSY}), sum er at fiska ávikavist 25% og 20% í tali úr stovninum. Sostatt eru teir óbrúktu dagarnir (umleið 40% av teimum tillutaðu døgnum til bólk 3, 4 og 5) ov nógvir í skipanini og tá/um teir verða virknir aftur, fer veiðutrýstið langt upp um langtíðarmálið.

Tá tað í hesum tilmæli eisini verður mælt til niðurskurð í teimum brúktu døgnum fyrri veiðubólkar, ið serliga veiða tosk og hýsu, er orsøkin, at stovnarnir eru sera smáir. So hvørt sum stovnarnir koma fyrri seg aftur, kann veiðutrýstið hækka so líðandi upp á langtíðarmálið (F_{MSY}).

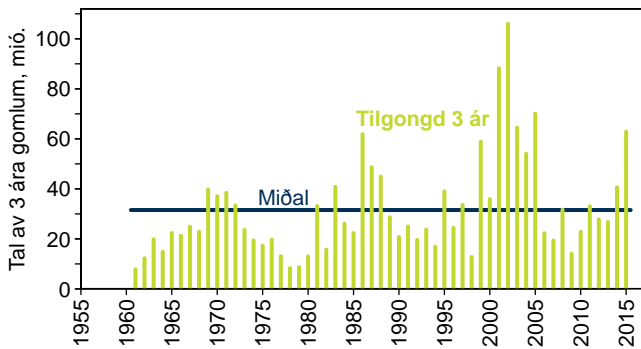
Upsi undir Føroyum: Upsin, ið hesi seinastu nógvu árin hevur verið okkara høvuðsbotnfiskaslag, er hampiliga væl fyrri (Mynd 1-4), og stovnurin er yvir átakskevrandi markinum ($B_{trigger}$). Orsøkin er, at tilgongdin áhaldandi hevur verið góð. Vegna góða tilgongd (2011 og serliga 2012-árgangurin), sum nú er á veg inn í gýtingarstovnin, er stovnurin í vøkstri og væntast at halda seg yvir átakskevrandi markinum komandi árin. Gýtingarstovnurin er mettur at vera umleið 77.200 tons í 2015, meðan minstamarkið er ásett at vera 55.000 tons. Tí verður í hesum tilmæli ráðgivið við langtíðar veiðutrýstinum fyrri upsa (24% í tali av stovninum). Veiðutrýstið hevur hesi seinastu árin verið í hægra lagi, men kom í fjør niður ímóti langtíðarmálinum og í ár er tað beint undir langtíðarmálinum fyrri veiðutrýst.

Hýsa undir Føroyum: Gýtingarstovnurin er heilt illa fyrri (Mynd 5-8). Stovnurin er minkaður sera nógv síðan 2003 og er mettur at vera umleið 17.500 tons í 2015. Síðani 2010 er hann mettur at vera undir minstamarkinum (22.000 tons) fyrri, hvat verður mettt at vera ráðiligt. Miðal veiðutrýstið seinastu 3 árin er beint oman fyrri langtíðar veiðutrýstið (F_{MSY}), ið er galdandi, um stovnurin er væl fyrri. Eins og fyrri tosk, hevur tilgongdin verið væl undir miðal líka síðani 2005. Ábendingar eru tó um, at 2015-árgangurin er rættiliga góður. Umráðandi er, at hesin fiskurin fær umstøður at seta til gýtingarstovnin. Stovnurin er í spakuligum vøkstri, men kemur mest sannlíkt upp um minstamarkið í 2017.

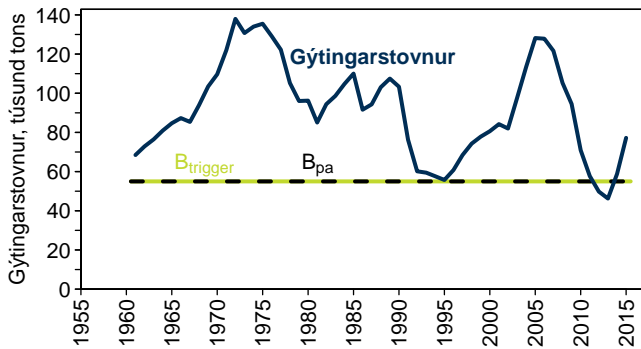
UPSI



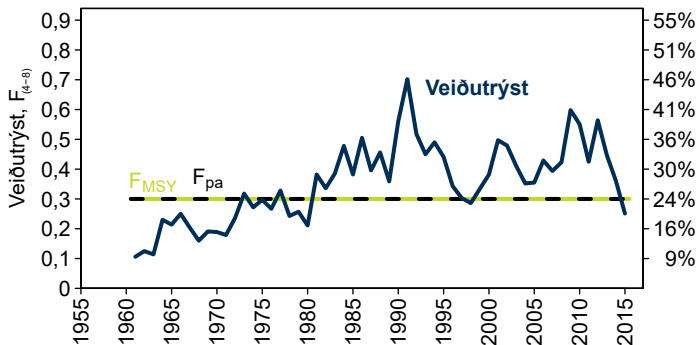
Mynd 1. Heildarveiða av upsa frá 1961 til 2015. Miðalvirðið er 36,8 túsund tons.



Mynd 2. Tilgongd av 3 ára gomlum upsa frá 1961 til 2015, frá stovnsmetingini í 2016. Miðalvirðið er 31,5 milliónir.

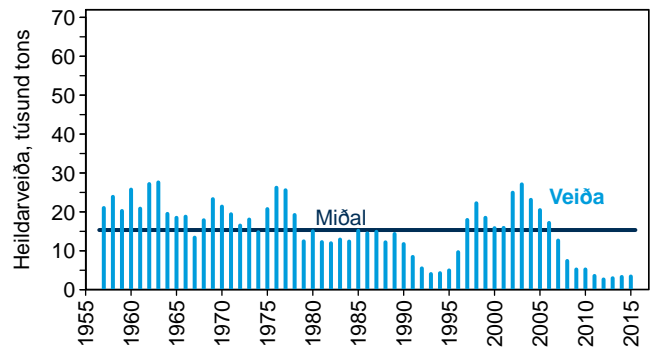


Mynd 3. Gýtingarstovnurin av upsa frá 1961 til 2015, frá stovnsmetingini í 2016. $B_{trigger}$ og B_{pa} eru 55 túsund tons. B_{lim} er ikki definerað fyri upsa.

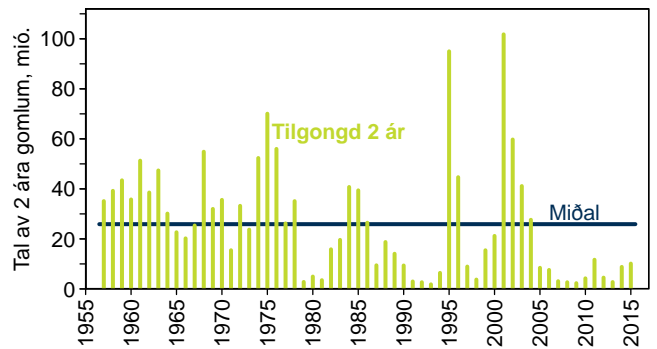


Mynd 4. Veiðutrýst fyri upsa frá 1961 til 2015, frá stovnsmetingini í 2016. F_{pa} og F_{MSY} eru 0,3. F_{lim} er ikki definerað fyri upsa.

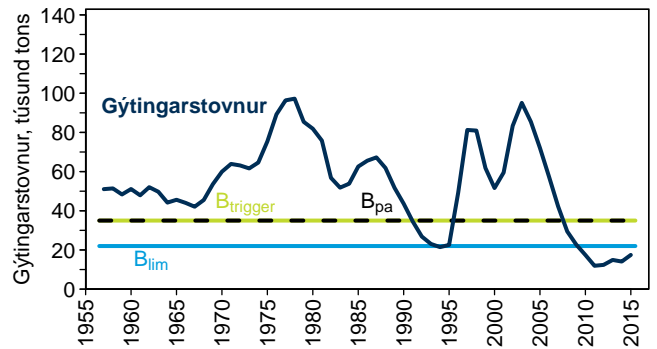
HÝSA



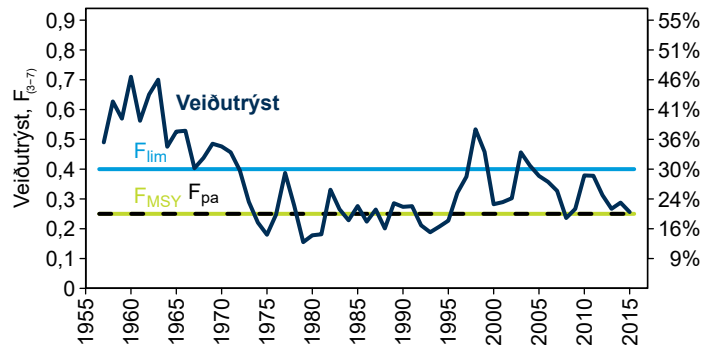
Mynd 5. Heildarveiða av hýsu frá 1957 til 2015. Miðalvirðið er 15,3 túsund tons.



Mynd 6. Tilgongd av 2 ára gomlari hýsu frá 1957 til 2015, frá stovnsmetingini í 2016. Miðalvirðið er 25,9 milliónir.

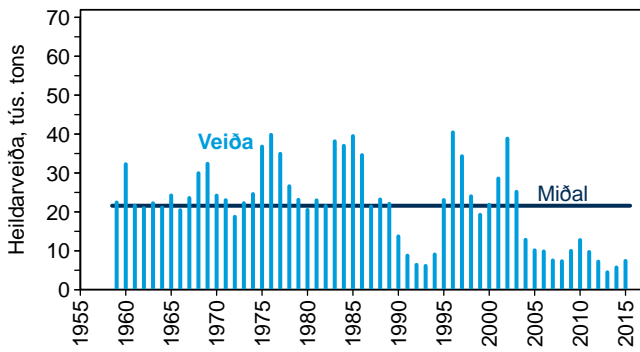


Mynd 7. Gýtingarstovnur av hýsu frá 1957 til 2015, frá stovnsmetingini í 2016. $B_{trigger}$ og B_{pa} eru 35 túsund tons. B_{lim} er 22 túsund tons.

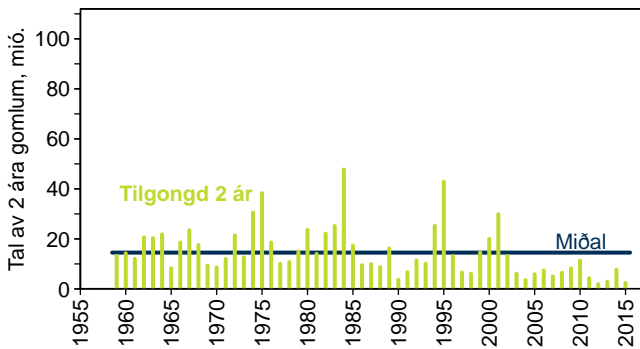


Mynd 8. Veiðutrýst fyri hýsu frá 1957 til 2015, frá stovnsmetingini í 2016. F_{lim} er 0,4, F_{pa} og F_{MSY} eru 0,25.

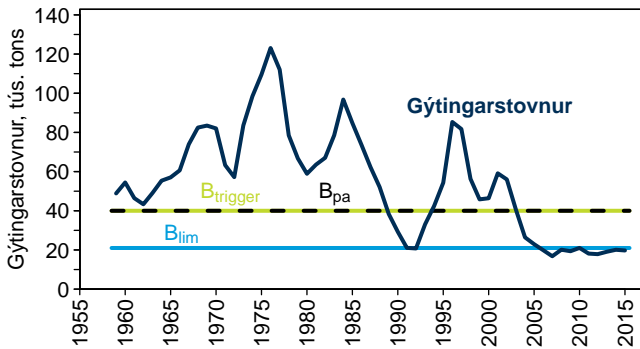
TOSKUR á Landgrunninum



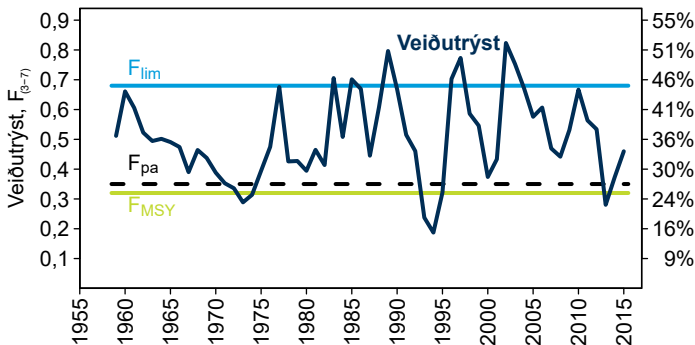
Mynd 9. Heildarveiða av toski á Landgrunninum frá 1959 til 2015. Miðalvirðið er 21,6 túsund tons.



Mynd 10. Tilgongd av 2 ára gomlum toski á Landgrunninum frá 1959 til 2015, frá stovnsmetingini í 2016. Miðalvirðið er 14,5 milliúnir.

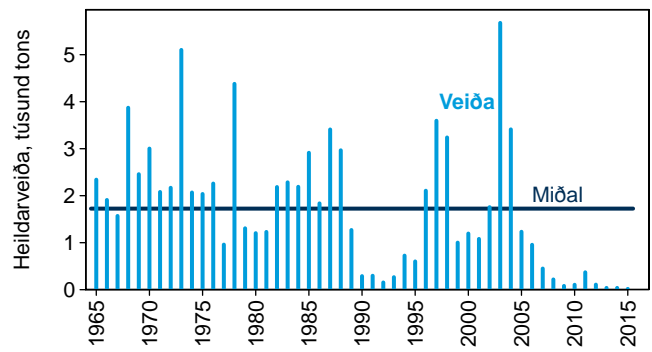


Mynd 11. Gýtingarstovnur av toski á Landgrunninum frá 1959 til 2015, frá stovnsmetingini í 2016. $B_{trigger}$ og B_{pa} eru 40 túsund tons. B_{lim} er 21 túsund tons.

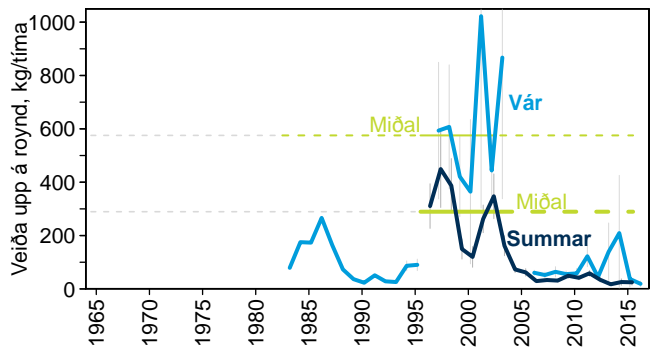


Mynd 12. Veiðutrýst fyri tosk á Landgrunninum frá 1959 til 2015, frá stovnsmetingini í 2016. F_{lim} er 0,68, F_{pa} er 0,35 og F_{MSY} er 0,32.

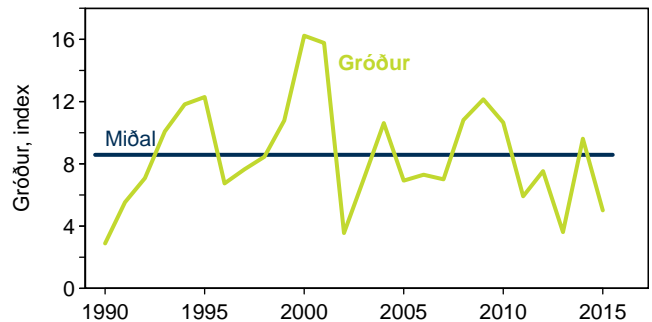
TOSKUR á Føroyabanka



Mynd 13. Heildarveiða av toski á Føroyabanka frá 1965 til 2015. Frá 2008 hevur Føroyabanki stórt sæð verið friðaður fyri fiskiskapi. Miðalvirðið er 1,73 túsund tons.



Mynd 14. Veiða upp á roynd av toski frá yvirlitstrolingum hjá Magnusi Heinasyni á Føroyabanka á ávíkavist vári og á sumri. Veiða upp á roynd er eitt lutfalsligt mát fyri, hvussu stórir stovnurin er. Óvissan í kg pr. tíma er víst sum gráar loddrættar strikur. Miðalvirðið er 575,4 kg/tíma um várið og 289,4 kg/tíma um summarið, árin 1996 til 2002.



Mynd 15. Gróður undir Føroyum árin 1990 til 2015. Miðalvirðið er 8,6.

Talva 1. Tal á tillutaðum dögum sambært lögtingslögir.

| Fiskiár | Lögtingslóg | Bólkur | | | | | | | Tøkir | Dagar falt |
|--------------------------|-------------|--------|----------|-------------------|------|------|------|-------|----------------|------------|
| | | 2 ytri | 2 innari | 3 | 4 A | 4 B | 4 T | 5 | (at ráða yvir) | |
| 1996/1997 ^{a,b} | 84 6/6-97 | | 8225 | 3040 | 5600 | 3410 | | 27000 | 660 | 49585 |
| 1997/1998 | 133 9/8-97 | | 7199 | 2660 | 4696 | 4632 | | 23625 | 577 | 43389 |
| 1998/1999 | 69 18/8-98 | | 6839 | 2527 | 4461 | 4400 | | 22444 | 548 | 41219 |
| 1999/2000 | 80 17/8-99 | | 6839 | 2527 | 4461 | 4400 | | 22444 | 548 | 41219 |
| 2000/2001 | 104 17/8-00 | | 6839 | 2527 | 4461 | 4400 | | 22444 | 548 | 41219 |
| 2001/2002 | 115 15/8-01 | | 6839 | 2527 | 4461 | 4400 | | 22444 | | 40671 |
| 2002/2003 | 76 13/8-02 | | 6771 | 2502 | 4416 | 4356 | | 22220 | | 40265 |
| 2003/2004 | 100 8/8-03 | | 6636 | 2452 | 4328 | 4269 | | 21776 | | 39461 |
| 2004/2005 | 49 18/8-04 | | 6536 | 2415 | 4263 | 4205 | | 21449 | | 38868 |
| 2005/2006 | 98 19/8-05 | | 5752 | 3578 | 1770 | 2067 | 1766 | 21235 | | 36168 |
| 2006/2007 | 81 17/8-06 | | 5752 | 3471 | 1717 | 2005 | 1713 | 20598 | | 35256 |
| 2007/2008 | 80 20/8-07 | | 5637 | 3402 | 1683 | 1965 | 1679 | 20186 | | 34552 |
| 2008/2009 ^c | 62 25/5-09 | | 4638 | 3095 | 1393 | 1848 | 1621 | 18167 | | 30762 |
| 2009/2010 | 106 17/8-09 | | 4406 | 2940 | 1323 | 1756 | 1540 | 17259 | | 29224 |
| 2010/2011 ^d | 87 18/8-10 | | 4274 | 2852 | 1323 | 1756 | 1540 | 13259 | | 27604 |
| 2011/2012 | 105 18/8-11 | 1530 | 4657 | 2567 ^e | 1058 | 1405 | 1386 | 10607 | | 23210 |
| 2012/2013 | 89 17/8-12 | 1530 | 4626 | 2567 | 1011 | 1533 | 1386 | 10607 | | 23260 |
| 2013/2014 | 109 16/8-13 | 1530 | 4441 | 2387 | 1011 | 1533 | 1386 | 9865 | | 22153 |
| 2014/2015 | 89 18/8-14 | 1530 | 4445 | 2387 | 1029 | 1530 | 1386 | 9865 | | 22172 |
| 2015/2016 | 108 5/8-15 | 1530 | 4445 | 2387 | 1029 | 1530 | 1386 | 9865 | | 22172 |

^a 1996/1997, 12/15 mdr, sambært lögtingslóg 50 20/5 1996, eru dagarnir í bólk 4 A- 3080, 4 B- 3080, 4 D- 1540, 5- 22000, tøkir- 1000 og tilsamans 43585 dagar

^b 1996/1997, vóru 1650 dagar í bólk 4 D

^c 2008/2009, sambært lögtingslóg 76 15/8-08, eru dagarnir í bólk 2 innari 5073 dagar, 3- 3062, 4 A- 1515, 4 B- 1769, 4 T- 1511, 5- 18167 og íalt 31097 dagar

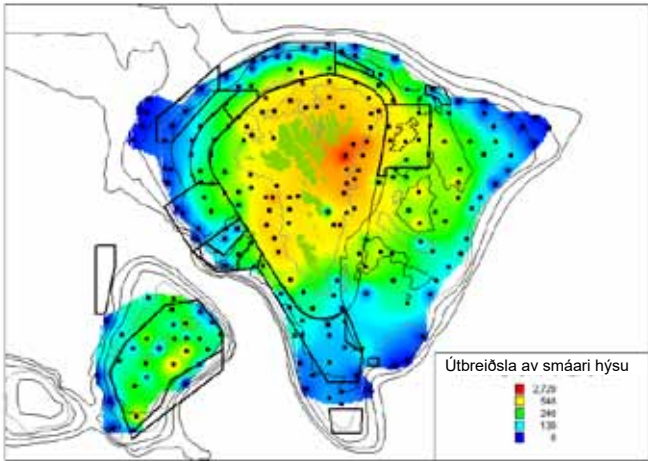
^d 2010/2011, vóru 2600 dagar í bólk 1 ytra + 1 innara

^e 2011/2012, sambært lögtingslóg 112 2/9-11, vóru dagar í bólk 3 broyttir frá 2667 til 2567

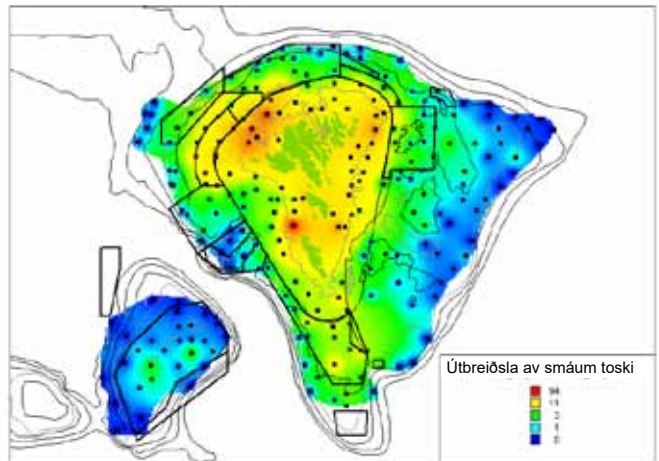
Talva 2. Samanbering av tillutaðum og nýttum dögum síðan 2010/2011.

| Fiskiár | | Bólkur | | | | | | | | falt | Óbrúkt |
|-----------------------------|---------------------|--------|----------|-------------------|------|------|------|------|------|-------|--------|
| | | 2 ytri | 2 innari | 3 | 4 A | 4 B | 4 T | 5A | 5B | | |
| 2010/2011 ^d | Tillutaðir dagar | | 4274 | 2852 | 1323 | 1756 | 1540 | 5304 | 7955 | 27604 | |
| | Brúktir dagar | | 3883 | 2071 | 405 | 1016 | 1412 | 2856 | 4525 | 17506 | |
| | % brúktir dagar | | 91% | 73% | 31% | 58% | 92% | 54% | 57% | 63% | 37% |
| 2011/2012 | Tillutaðir dagar | 1530 | 4657 | 2567 ^e | 1058 | 1405 | 1386 | 5060 | 5547 | 23210 | |
| | Brúktir dagar | 895 | 4758 | 1986 | 260 | 657 | 1313 | 1834 | 3160 | 14862 | |
| | % brúktir dagar | 58% | 102% | 77% | 25% | 47% | 95% | 36% | 57% | 64% | 36% |
| 2012/2013 | Tillutaðir dagar | 1530 | 4626 | 2567 | 1011 | 1533 | 1386 | 4730 | 5877 | 23260 | |
| | Brúktir dagar | 879 | 3953 | 1205 | 271 | 688 | 1166 | 1410 | 2845 | 12415 | |
| | % brúktir dagar | 57% | 85% | 47% | 27% | 45% | 84% | 30% | 48% | 53% | 47% |
| 2013/2014 | Tillutaðir dagar | 1530 | 4441 | 2387 | 1011 | 1533 | 1386 | 4311 | 5554 | 22153 | |
| | Brúktir dagar | 797 | 3916 | 1120 | 272 | 519 | 895 | 1136 | 3337 | 11992 | |
| | % brúktir dagar | 52% | 88% | 47% | 27% | 34% | 65% | 26% | 60% | 54% | 46% |
| 2014/2015 | Tillutaðir dagar | 1530 | 4455 | 2387 | 1029 | 1530 | 1386 | 2640 | 7225 | 22182 | |
| | Brúktir dagar | 1125 | 4308 | 1235 | 254 | 565 | 717 | 1297 | 3709 | 13210 | |
| | % brúktir dagar | 74% | 97% | 52% | 25% | 37% | 52% | 49% | 51% | 60% | 40% |
| 2015/2016 (Pr. 13. juni) | Tillutaðir dagar | 1530 | 4455 | 2387 | 1029 | 1530 | 1386 | 2310 | 7555 | 22182 | |
| | Brúktir dagar | 1004 | 3041 | 1236 | 257 | 613 | 638 | 722 | 3129 | 10640 | |
| | % brúktir dagar | 66% | 68% | 52% | 25% | 40% | 46% | 31% | 41% | 48% | 52% |
| 2015/2016 [*] | Framskrivaðir dagar | 1291 | 3910 | 1589 | 330 | 789 | 820 | 928 | 4023 | 13680 | |
| | Framskrivað % | 84% | 85% | 62% | 33% | 51% | 59% | 20% | 68% | 59% | 41% |

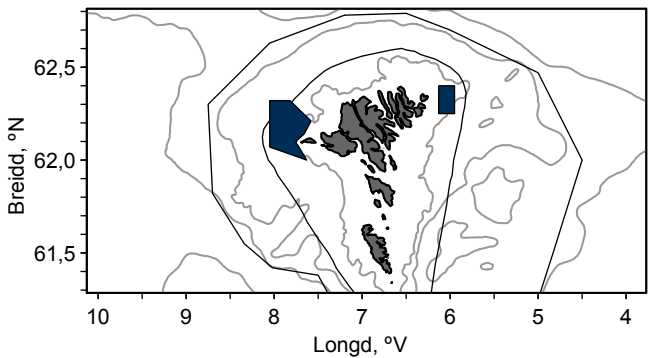
* Mett ársnýtsla fyri fiskiárið 2015/2016 (faktor 1,286)



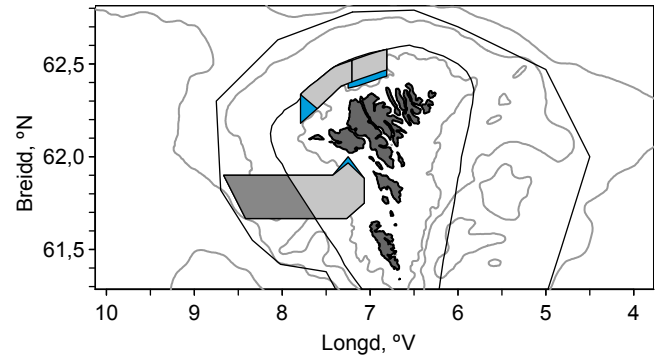
Mynd 16. Miðtalt av hýsu minni enn 40 cm á yvirlitstrolingum hjá Magnusi Heinasyni. Reytt er høgt tal av ungfiski, myrkablátt er ongin ungfiskur. Mælt verður til at fríða øki við nógvum ungfiski (reytt øki).



Mynd 18. Miðtalt av toski minni enn 50 cm á yvirlitstrolingum hjá Magnusi Heinasyni. Reytt er høgt tal av ungfiski, myrkablátt er ongin ungfiskur.



Mynd 17. Ungfiskaleiðir, sum áður hava verið stongdar.



Mynd 19. Uppskot til endurskoðan av gýtingarfríðaðum økjum. Tey bláu økini eru nýggj og onnur øki eru tikin burtur. Hesi øki eiga at fríðast fyri allan reiðskap í tíðarskeiðinum 15. februar til 15. apríl. Í myrkagrúa økinum kann húkaveiða tó verða loyvd.

Toskur á Landgrunninum: Gýtingarstovnurin hevur verið sera lítil síðani 2004 (Mynd 9-12). Stovnurin er mettur at vera umleið 19.700 tons í 2015. Hetta er beint undir minstamarkinum, ið av ICES er sett at vera 21.000 tons. Langtíðarmálið er, at stovnurin skal í minsta lagi vera 40.000 tons, og til samanberingar kann nevast, at fyri árinum 1959-2005 var gýtingarstovnurin í miðal 62.300 tons.

Høvuðsorsøkin til, at stovnurin er so lítil, er, at tilgongdin hevur svikið í nógv ár á rað, og eisini hevur veiðutrýstið verið ov stórt. Tilgongdin av 2 ára gomlum toski hevur líka síðani 2001 verið undir miðal, og í 2011-2015 er hon mett at vera sera lítil.

Veiðutrýstið minkaði nógv í 2010-2013 og hækkaði aftur í 2014 og 2015, soleiðis at tað var oman fyri F_{MSY} (ið hevði verið galdandi, um stovnurin var væl fyri). Av tí at gýtingarstovnurin er so sera lítil, verður mælt til ein munandi niðurskurð í veiðutrýstinum.

Toskur á Føroyabanka: Stovnurin hevur verið sera illa fyri í nógv ár (Mynd 13-14). Tilgongdin hevur verið sera lítil í mong ár og ráðgevingin fyri komandi fiskiár er tann sama, sum

hevur verið givin síðani 2008: Eingin toskafiskiskapur eigur at verða loyvdur á Føroyabanka, fyrr enn yvirlitstrolingarnar hjá Havstovuni vísa, at toskastovnurin er komin upp á miðalstøddina fyri tíðarskeiðið 1996-2002.

Tá fiskastovnarir eru væl fyri, er vanlig einki beinleiðis samband millum stødd á gýtingarstovninum og tilgongd. Øðrvísi er, tá stovnarir eru óvanliga smáir. Tá er tilgongdin sum oftast lítil, serliga tá livilíkindini hjá avkominum eru vánalig. Hetta sæst skilliga fyri tosk á Landgrunninum og hýsu undir Føroyum. Fiskur, ið livir í skiftandi umhvørvi, hevur ymiskar hættir at økja um sannlíkindini fyri, at nakað kemur undan, men tess færri gýtandi fiskar eru, tess torførari er hjá stovninum at taka hædd fyri skiftandi livilíkindum hjá avkominum. Umráðandi er tí at gera alt, sum gerast kann, fyri at gýtingarstovnurin kann vaksa. Eisini verður mælt til at gera tað, ið gerast kann, fyri at tað avkomið, ið kemur undan, fær umstøður at seta til gýtingarstovnin.

Vánalig viðurskipti í umhvørvinum eru ikki orsök til ikki at seta neyðug tiltøk í verk. Tvørturímóti eiga myndugleikarnir at

seta tiltøk í verk, hóast stovnarnir ikki koma fyrir seg líka skjótt, sum undir góðum náttúruviðurskiftum. Vit noyðast at taka náttúrutreytirnar til eftirtektar og laga okkum eftir teimum. Ein góð umsiting av fiskastovnunum *miðar ímóti*, at stovnarnir ikki fara niður um minstumørkini, hóast náttúruviðurskiftini eru vánalig. Vit kunnu staðfesta, at toskur og hýsa hava verið ájavnt við, ella undir, minstumørkini á ávikavist 21.000 og 22.000 tons í umleið helvtina av tíðini, sum fiskidagaskipanin hevur verið í gildi.

Havstovan, 15-06-2016

Eilif Gaard, stjóri

Tilfar

Hetta tilmælið er grundað á:

Skjal 1. Report of the North-Western Working Group (NWWG) 2016. ICES C.M. 2016/ACOM:08. Grundarlagið fyrir ráðgevingini hjá bæði ICES og Havstovuni, m.a. ein lýsing av umhvørvi og fiskiskapi, hagtøl fyrir veiðu og roynd, tilfar frá vísindaligum kanninum og stovnsmetingin av einstøku stovnunum (á enskum) (sí www.ices.dk).

Skjal 2. The Faroe Plateau Ecosystem. ICES 2016. Ráðgevingin hjá ICES (á enskum) (sí www.ices.dk).

Skjal 3. Ávirkan av skiljirist og friðing á upsaveiðu hjá partrolarum. Havstovan nr. 14-07. Smárit. <http://www.hav.fo/PDF/Ritgerdir/2014/Smarit1407.pdf>

Skjal 4. Meting av friðaðum og stongdum økjum. Frágreiðing til Fiskimálaráðið. http://www.hav.fo/PDF/Ritgerdir/2014/Meting_fridadum_stongdum_okjum.pdf

SKIPABÓLKAR

Fiskiflotin er býttur upp í hesar høvuðsbólkar, sum allir hava serlig rættindi.

Bólkur 2: Trolarar

Bólkur 3: Línuskip yvir 110 tons

Bólkur 4: Útróðrabátar yvir 15 tons

Bólkur 5: Útróðrabátar undir 15 tons á húkaveiðu

Bólkur 5 er býttur í 5 A og 5 B, alt eftir um bátarnir eru fulltriknir ella ei.

Bólkur 6: Onnur veiða

Bólkur 4 er býttur upp í trýggjar undirbólkar, tá tað kemur til at tilluta fiskidagar:

4 A: Útróðrabátar millum 15-40 tons

4 B: Útróðrabátar størri enn 40 tons á línuveiðu

4 T: Útróðrabátar størri enn 40 tons á trolveiðu

Kelda: Lóg um vinnuligan fiskiskap (broytt 17. aug. 2012)