

STINGLAKSUR

Aphanopus carbo

Felags fiskastovnur

Gagnfiskur

Botnfiskur/uppsjóvarfiskur

Elsti aldursgreinaði stinglaksur í eystara parti av Atlantshavinum: 24 ár

Longsti mátaði stinglaksur undir Føroyum: 115 cm



Lívfrøði

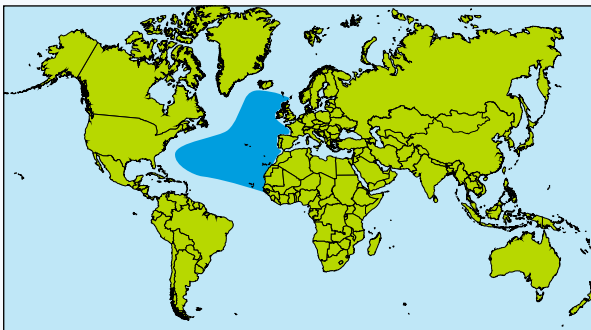
Tað er onki klárt vísindaligt prógv fyri, hvussu stovns-uppbýtið hjá stinglaksi er, men hypotesan er, at allur stinglaksur í eystara parti av Atlantshavinum er ein og sami stovnur. Í ICES verður stinglaksur við Føroyar viðgjørdur sum partur av einum felags stovni.

Stinglaksur verður lívfrøðiliga roknaður sum ein djúpvatnsfiskur, sum lond hava bundið seg til at fiska við serligum fyrivarni.

Útbreiðsla

Stinglaksur er um alt Atlantshavið, eisini mitt úti í við bankar og ryggir, suður til umleið 15°N (Mynd 1).

Undir Føroyum er hann við bankarnar vestanfyrri.



Mynd 1. Útbreiðsla av stinglaksi.

Stinglaksur livir frá 200 m og niður á 1600 m dýpi ella djúpari. Við Føroyar er hann tó vanliga úr 400 m niður á 800 m.

Stinglaksur er bæði botnfiskur og uppsjóvarfiskur, um náttina er hann uppi í sjónum.

Vøkstur

Stinglaksur veksur lutfalsliga skjótt í eystara parti av Atlantshavinum. Stinglaksur við Føroyar er ikki aldursgreinaður enn. Tann árligi vøksturin hjá stinglaksi

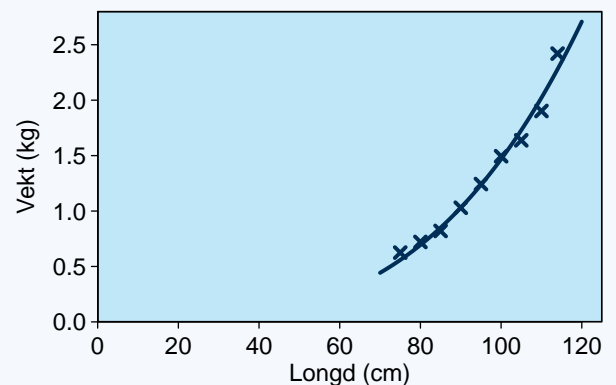


Mynd 2. Stinglaksanytrur.

longri suðuri (við Madeira) er umleið 8-10 cm um árið, til fiskurin er kynsbúgvinn. Eftir hetta veksur hann seinni. Ein 5 ára gamal stinglaksur við Madeira er umleið 70-90 cm og ein 10 ára gamal umleið 100-130 cm. Stinglaksur verður sjáldan eldri enn 15 ár.

Aldurin hjá stinglaksi verður staðfestur við at telja árringar í nytrunum. Nytran á stinglaksi er lutfalsliga lítil (Mynd 2), og hon verður skorin í tunnar flísar fyri at síggja aldursringarnar betur, áðrenn hon verður lisin. Stinglaksanytrur eru torførar at aldurslesa.

Longd móti vekt fyri allar støddir av landaðum stinglaksi sæst í Mynd 3. Miðalvektin á 75 cm langum og 100 cm langum stinglaksi í rundari vekt var umleið 0,6 kg og 1,5 kg.



Mynd 3. Longd móti vekt mátað frá landingum í 2015.

Kynsbúning

Tað serliga við stínglaksinum, sum verður fiskaður við Føroyar, er, at hann er óbúgvinn, tvs. at hann ongantíð hevur gýtt. Tað sama er galdandi fyri stínglaks, sum verður veiddur í íslenskum øki og fyri ein stóran part eisini fyri stínglaks, sum verður veiddur vestan fyri bretsku oyggjarnar. Hypotesan er, at norðara økið er føði- og uppvakstrarøki hjá stínglaksi í eystara parti av Atlantshavinum.

Við Madeira gýtir í miðal helvtin av stínglaksinum fyrstu ferð, tá hann er um 110 cm til longdar.

Gýting

Tað er ikki fingin gýtandi stínglaksur í føroyskum sjógvum. Gýtandi stínglaksur er fingin á djúpum vatni við Madeira og við portugisisku strondina.

Yngul og ungfiskur

Rognkorn og larvur av stínglaksi eru ongantíð funnin í eystara parti av Atlantshavinum. Tann minsti stínglaksurin (eyðmerktur við DNA-kanning), sum vit vita um, var 10 cm langur. Hann var fingin í ein landnyrðing úr Cape Verde.

Ferðing

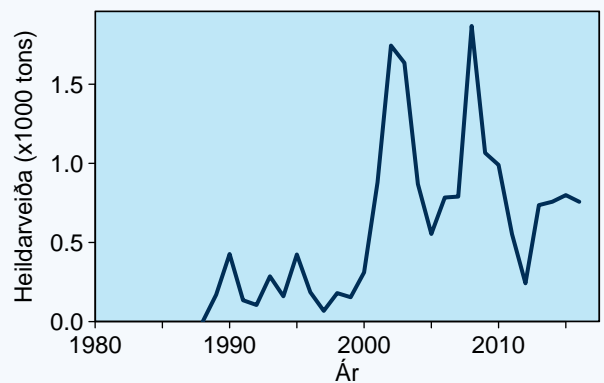
Lítil vitan er um ferðing hjá stínglaksi. Hypotesan er, at stínglaksur í eystara parti av Atlantshavinum ferðast mest í sambandi við gýting og føðimøguleikar. Stínglaksur gýtir á djúpum vatni við Madeira, og ungfiskurin ferðast til norðara økið, millum annað við Føroyar, har føði- og uppvakstrarøkið hjá óbúnum stínglaksi er. Eftir nøkur ár ferðast stínglaksurin suður til portugisisku strondina, har hann støðast eina tíð, til hann fer enn longur suður til gýtingarøkið. Hetta ferðingarmynstrið er tó enn bert ein hypotesa.

Føði

Føðin hjá stínglaksi hevur víst seg at verið fiskur og krabbadýr. Tað er trupult at kanna føðina hjá stínglaksi, tí rættiliga ofta eru magarnir tómir, og ofta er magin viðvendur, tá stínglaksurin kemur upp á dekkið.

Veiða

Heildarveiðan av stínglaksi undir Føroyum síðani 1988 er víst á Mynd 4. Føroyska fiskarið á djúpum vatni byrjaði seint í 1970-unum sum eitt blandingsfiskari av kongafiski, blálongu, langasporli og stínglaksi. Beinleiðis fiskari eftir stínglaksi byrjaði í 1989 sum úrslit av betri reiðskapi og betri hagreidding av fiskinum. Síðani 1993 og fram til dagin í dag hava nakrir djúpvatnstrolarar fiskað stínglaks, antin ávísar tíðir á árinum ella gjøgnum alt árið. Høvuðsfiskarið er í

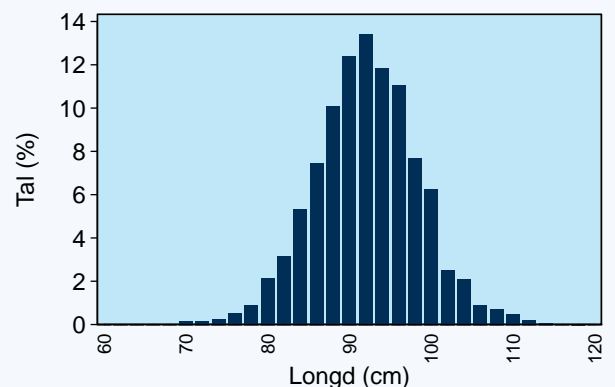


Mynd 4. Heildarveiðan av stínglaksi undir Føroyum 1988-2016 í rundari vekt.

bankakøkinum í ein útsynning úr Føroyum og á Wyville Thomssonrygginum.

Frá 1989 til 2000 lá veiðan av stínglaksi millum 70 og 430 tons, men síðani 2000 hevur veiðan verið oman fyri 500 tons av stínglaksi í føroyskum øki (Mynd 4). Tá stínglaksveiðan var í hæddini árinum 2002-2003 og 2008, var hon 1600-1900 tons. Í 2013-2016 hevur veiðan ligið um 700-760 tons. Síðani 2013 er tað bara ein trolari, sum hevur loyvi til beinleiðs at fiska stínglaks.

Longdarbýtið í stínglaksveiðuni undir Føroyum í 2016 er víst á Mynd 5. Meginparturin av stínglaksinum í veiðuni var yvir 80 cm langur. Miðallongdin var umleið 90 cm.



Mynd 5. Longdarbýtið í stínglaksveiðuni undir Føroyum í 2016. Longdirnar eru bólkaðar fyri hvørjar 2 cm, tvs. at bólkurin 70 cm er stínglaksur, sum er 70 og 71 cm.

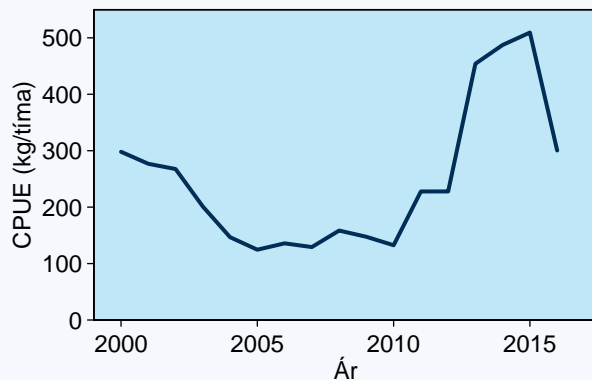
Talva 1. Umrokningartalva út frá støddarbólkum. Virðini byggja á tøl fyri árinum 2014-2016. Ongin stínglaksur við Føroyar er aldursgreinaður enn. Aftasta kolonnan sigur, hvussu stórir partur av fiskinum í ymsu støddarbólkunum væntandi hevur gýtt minst einaferð.

	Kruvd vekt (kg)	Aldur (ár)	Longd (cm)	Búgvinn
Stødd 1	1,5+	--	96-108+	0%
Stødd 2	<1,5	--	84-99	0%

Á landingarmiðstöðunum kring landið verður stinglaksur bólkaður í tveir stöddarbólkar, alt eftir vekt (Talva 1). Líka nógv verður landað av báðum stöddarbólkum.

Stovnsmeting

Ein stovnsmeting verður gjørd fyri felagsstovnin av stinglaksi við Føroyar og stinglaks longur suðuri. Afturat stovnsmetingini kunnu tøl frá "veiðu upp á roynd" (cpue) nýtast til at geva eina ábending um, hvussu støðan er hjá stovninum í føroyskum øki. Fyri stinglaks hava vit cpue-tøl frá føroyskum trolarum, sum beinleiðis royna eftir stinglaksi (hál, har veiðan av stinglaksi er størri enn



Mynd 6. Veiða upp á roynd av stinglaksi hjá trolarum undir Føroyum.

30% av samlaðari veiðu) (Mynd 6). Veiða upp á roynd í kg/tíma av stinglaksi hjá trolarum undir Føroyum er økt munandi tey seinastu árin, samstundis sum miðal-longdin á fiskinum er óbroytt. Veiða upp á roynd fyri stinglaks er í miðal 245 kg/tíma. Í 2013-2015 var veiða upp á roynd meir enn dupult so stór, millum 450 og 510 kg/tíma. Í 2016 er veiða upp á roynd minkað niður í 300 kg/tíma.

Í ICES verður stinglaksur við Føroyar (ICES øki Vb) viðgjørdur saman við stinglaksi longur suðuri (ICES økjum XIIb, VI og VII). Stinglaksastovnurin verður býttur í trýggjar stýringseindir (management units). Ein eind er trolfiskiskapur eftir stinglaksi í norðara økinum, ein eind er fiskiskapurin við línu í sunnara økinum, og so er triðja eindin restin av økinum, har onki beinleiðis fiskarí er eftir stinglaksi.

Ein stovnsmeting av stinglaksi (1999-2015) í eystara parti av Atlantshavinum, tvs. fyri alla trýggjar eindirnar saman, vísir, at veiðutrýstið er minkað síðani 2002 og er lágt nú. Stovnsstøddin er stöðug.

ICES-tilmælið gevur eina samlaða veiðu, sum so verður býtt á tær trýggjar eindirnar. ICES mælir til eina samlaða veiðu upp á 5.894 tons pr. ár fyri árin 2017 og 2018. Býtið millum eindirnar er 2.802 tons í norðaru eindini, har Føroyar eru við, 2.726 tons í sunnaru eindini og so 366 tons í triðju eindini.

Keldur

ICES, 2017. WGDEEP 2017.

ICES, 2016. Advice black scabbardfish.

Mouritsen, R. 2007. Fiskur undir Føroyum.

Jákupsstovu, S. H. í, 2004. Fiskiskapur við Føroyar í 100 ár. Úrdráttir úr hagtølum frá ICES.